

נספח 1

הרכב, מעמד סמכויות ותפקידי מינהלת אזור התעשייה

1. אזור התעשייה ינוהל ע"י מינהלת אזור תעשייה (להלן בנספח זה - המינהלת).
2. המינהלת - המינהלת הינה תאגיד עירוני שהוקם עפ"י הוראות מנכ"ל משרד התעשייה והמסחר.
3. דירקטוריון המינהלת - לפחות מחצית מהדירקטורים הממונים ע"י הרשויות המקומיות השותפות למינהלת יהיו אנשי מקצוע מהתחומים הבאים : ניהול תעשייתי, מדעי הסביבה, תכנון, כלכלה וניהול עסקים ובלבד שאינם עובדים או נבחרים באחת מן הרשויות השותפות למינהלת.
המינהלת תכלול דירקטור אחד לפחות שייבחר ע"י המפעלים באזור התעשייה ובכל מינהלת יכללו משקיפים מטעם המשרד לאיכות הסביבה ומטעם משרד התעשייה והמסחר.
כמו כן, יכלול הדירקטוריון נציג הרשות הסביבתית המוסמכת.
כל נציג יהיה בעל זכות הצבעה, בבחינת לכל אחד קול אחד.
4. הנהלה פעילה אזור התעשייה (להלן - המינהלת)
 - הדירקטוריון ימנה מינהלת פעילה לאזור התעשייה, אשר פעילויותיה יותוו על פי העקרונות להלן :
 - א. ליישם המדיניות העסקית והאסטרטגית לניהול אזור התעשייה, כפי שתנובש על ידי הדירקטוריון.
 - ב. לנהל את אזור התעשייה על פי הנחיות תכנית המתאר, הוראות תקנון זה ועל פי החלטות הדירקטוריון כפי שיהיו מעת לעת.
 - ג. לעסוק בגיבוש תוכניות לפעילות שוטפת.
 - ד. לעסוק בגיבוש נהלים לקליטה וטיפוח ביוזמים (מפעלים).
 - ה. לעסוק במתן שירותים ופיתוחם, כפי שיוחלט עליהם מעת לעת.
 - ו. להפעיל יחידה סביבתית לפיקוח בקרה וניטור בהתאם להוראות התקנון, או לקבל את השרותים מהרשות הסביבתית המוסמכת הקיימת.
 - ז. מנהל המינהלת ידווח באופן שוטף לדירקטוריון על פעילותו ועל כל פעולות המינהלת או בנוגע לה.
 - ח. סמכויות המינהלת יגזרו מהוראות הדין, מהוראות תקנון התביע החל על אזור התעשייה והוראת חוקי עזר לאזור התעשייה.
5. תהליך קבלת החלטות
 - יודגש כי הקריטריונים שינתו את המינהלת או מוסדותיה, לפי העניין, לקבלת מפעל יהיו כלהלן :
 - א. השפעת פעילות המפעל על איכות הסביבה.
 - ב. יחס שטח המבוקש לצורך הקמת המפעל לבין מספר המועסקים העתידי בו.
 - ג. פוטנציאל קליטת מועסקים במפעל מהאזור.

ד. השפעת המפעל על הפיתוח הכלכלי באזור (איתנות כלכלית, גובה משכורות, רכישת שרותים באזור).

ה. התאמה לרוח התקנון ודרישותיו.

6. ועדה האדריכלית (להלן - הועדה האדריכלית)

א. המינהלת תמנה ועדה אדריכלית אשר על חבריה, ימנו מנהל המינהלת, מתכנן אזורי התעשייה (אדריכל ומתכנן ערים), מזכירי או מהנדסי הוועדות לתכנון ובניה של הרשויות הרלוונטיות ואדריכל נוף.

ב. בין שאר תפקידיה תעסוק הועדה האדריכלית, בבדיקת התאמת תוכניות, ותוכניות לפיתוח סביבתי ופיתוח תשתיות תוכניות הבניה להוראות תקנון זה, ובמתן המלצות לוועדות הרלוונטיות להיתרי בניה ולהקצאת רשיונות עסק וכל תפקיד אחר עליו תחליט הועדה במסגרת מטרותיה.

ג. כל חבר בוועדה יהיה בעל זכות הצבעה בבחינת לכל אחד קול אחד.

7. יחידה סביבתית

המינהלת תמנה את היחידה הסביבתית ו/או תקבל שרותים מהרשות הסביבתית המוסמכת הקיימת ובין שאר תפקידיה תהיה היחידה הסביבתית אחראית :

א. לתכנון ופיקוח בכל הקשור לשמירת איכות הסביבה, איכות המים וביוב.

ב. לתת המלצותיה למינהלת בכל הקשור לאכלוס אזור התעשייה על ידי מפעלים והכל בתיאום מלא עם הוועדות הרלוונטיות ובכפוף להוראות חוקי העזר, אשר יותקנו באזור התעשייה.

ג. לבצע עבור המינהלת בדיקה שוטפת של המפעלים בכל הקשור בעמידתם במטרות ובתנאי רשיון העסק ולהגיש דו"ח תקופתי על הממצאים.

8. תפקידי המינהלת

א. כל הבטי האחזקה של אזור התעשייה, מיון וקבלת תעשיות, אמצעים הנדסיים, ניטור, בקרה ואחזקה לרבות: גינון, נקיון, תאורה, שילוט, גדרות, וכ"י יטופלו ע"י מינהלת האתר. בקשה להיתר בניה, תאושר ע"י מינהלת האתר, לפני הגשתה לוועדה.

ב. בקשה לרשיון עסק/בקשה לחידוש רשיון עסק תהיה מותנית בחתימת מינהלת האתר. בעלי המפעלים יחויבו באחזקה נאותה של; המבנים, הגינון, הגדרות, המתקנים, איכות הסביבה, הסדר והנקיון בתחום המגרשים שברשותם, לשם חידוש הרשיון.

ג. המינהלת תפקח על שלב עבודות העפר ועבודות הבנייה באתר שימולאו בהתאם להוראות התכנית.

ד. המינהלת תפקח על מיון מפעלי התעשייה בהתאם לתנאים שיקבעו ע"י היחידה האזורית לאיכות הסביבה.

ה. המינהלת תפקח על אחזקת שטחי הגינון והשטחים הציבוריים, ותוציא מכרזים לקבלנים.

1. באחראיות המפעלים לפנות פסולת תעשייתית עפ"י סוגיה. המינהלת תפקח על פינוי הפסולת. במידה והמפעל לא יפנה את הפסולת תבצע זאת המינהלת ע"ח המפעל.
2. האחראיות לפינוי פסולת רעילה היא על המפעלים. המינהלת תפקח על פינוי פסולת רעילה ע"י המפעלים בהתאם לצורך לאתר הפסולת הרעילה שיוקבע.
3. מינהלת האתר תצויד באמצעים לטיפול ב"ארועים" של חמי"ס ואירועים אחרים:
 - מתקני ספיגה.
 - חביות אחסון מיוחדות.
 - שרוולי עצירה.
 - כימיקלים לניטרול.
 - אמצעי פתיחת שוחות וסתימות.
4. המינהל אחראית לניטור תקופתי של השפכים לפני חיבורם למאסף האזורי ולתפקודה התקין של תחנת הסניקה.
5. תפקידים נוספים עפ"י הוראות מנכ"ל משרד התעשייה והמסחר.

נספח 2 - בקרה סביבתית

פרק א'

מיון תעשיות

1 כללי

1.1 לא תותר כניסת מפעלים לאזור התעשייה, המסווגים ונכללים בקבוצה א', כמפורט בהמשך.

2.1 תתאפשר כניסתם של מפעלים אחרים במידה ויענו על הקריטריונים הסביבתיים המפורטים בנספח לשביעות רצונה של הרשות הסביבתית המוסמכת.

2 קבוצה א': מפעלים שהקמתם וקליטתם באזור התעשייה אסורה בתכלית:

אסבסט
מכון פסדים
תשלובות כימיות ונפט
ייצור ואחסון נפיצים
גריסת וטחינת אבן
ייצור חומרי הדברה
ייצור דשנים נוזליים
אספלט
היתוך מתכות
ייצור גזים דליקים
עסקים/מפעלים לאחסון חומרים מסוכנים
מפעלים לציפוי מתכות וטיפול שטח כימיים
בריכות חמצון
בתי מטבחים
מתקני טיהור אזוריים
מפעלים לייצור או אחסנה של דלקים ושמיים ותוספים לנייל (לא כולל מיכל דלק שימוש עצמי).
אשפרה
צביעה - טקסטיל
עיבוד עור בורסקאות
שיש ומרצפות
דטרוגנטים, חומרי ניקוי
מפעלי בטון
תעשיות שימורים
מפעלים תורמי תמלחות
מפעלים המשתמשים באו מפיקים כמויות גדולות של אבקות וחומרי גל בעלי פוטנציאל ליצירת אבק.

3 תהליך אישור ומיון מפעלים

תהליך המיון ואישור המוצג להלן, הינו תהליך המאפשר בקרה מקצועית על ההיבטים הסביבתיים והאחרים, של המפעלים/יזמים פוטנציאליים.
כתנאי ראשון על המפעל להתאים להוראות תקנון זה.

א. בקשה לאיכלוס באזור התעשייה

מפעלים ימנעו למינהלת אזור התעשייה ויגישו בבקשה לאיכלוס בתחומי אזור התעשייה (להלן - הבקשה).
בבקשה יפורטו סוג המפעל/עסק, הקצאת קרקע הנדרשת (דרישת שטח - לפי שלבי חקמה של המפעל), מספר מועסקים, זרישות לאספקות (מים, חשמל) ונתונים ראשוניים נוספים.

- ב. מילוי שאלון השלכות סביבתיות - סוג מפעל
 הבקשה תכלול נתונים בסיסיים שיאפשרו סווגו של המפעל ולפי קבוצות):
 סוג תעשייה, גודל המפעל (שטח, תפוקת ייצור), נתונים בסיסיים על צריכת
 מים, דרישות כח-אדם, כמויות חומרי גלם ושפכים (כמות ואיכות פליטות
 לאויר, חומרים ועוד).
- ג. חוות דעת סביבתית:
 על פי שיקול דעת הרשות לאיכות סביבה ומים, תנתן חוות דעת סביבתית של
 גורם חיצוני. במידת הצורך יערך ביקור במפעל קיים (כשמדובר בהעברה) או
 פגישה עם היוזם לקבלת מידע נוסף.
- ד. דיון בבקשת המפעל:
 יערך דיון בבקשת המפעל ותבחן התאמתו להוראות תקנון זה במינהלת אזור
 התעשייה ובוועדותיה, לפי הענין.
 ההחלטה לאשר/לדחות את המפעל תתבסס, בין השאר, על שיקולים
 סביבתיים.
- ה. שאלון מלא
 מפעל, שמינהלת אזור התעשייה קיבלה החלטה לגביו כי ימשך תהליך
 הבדיקה, ימלא שאלון מלא שיכלול השלכות סביבתיות ובו פירוט נתונים
 סביבתיים כדלקמן:
 (ראה דוגמת שאלון - פרק ג').
- חומרי גלם: סוגים, כמות, צורת איחסון.
 - תאור תהליכי ייצור ומוצרים.
 - צריכת מים.
 - שפכים: כמות, איכות, טיפול קדם במידה ונדרש.
 - פליטות לאויר: שריפת דלק, שינוע חומרי גלם, מתהליכי ייצור.
 - מקורות רעש.
 - פסולת מוצקה: כמות, אפיון, צורת איסוף וסילוק.
 - פסולת רעילה: כמות, אפיון, צורת איחסון.
 - שרותי תעשייה: ייצור קיטור, ריכוך מים, מגדלי קרום.
 - קרינה רדיואקטיבית ואלקטרומגנטית.
 - בינוי וחזות: מיקום וגובה מתקנים (לדוגמא: ארובות) ותאור תשתיות.
 - שלבי הקמה ולוח זמנים.
 - הצגת אישור נציבות המים להקצאת מים (אם נדרש אישור כאמור על פי
 החוק) (בשלב א').
- ו. תסקיר/סקר סביבתי
 לאחר עיון במסמך ההשלכות השפעה הסביבתיות - יוחלט ע"י הרשות
 הסביבתית אם לדרוש מהמפעל/יוזם להגיש "תסקיר השפעה על הסביבה",

כהגדרתו בחוק התכנון והבניה, או להסתפק במסמך "פרשה טכנית" לסקירת
 ההשפעות הסביבתיות.
 הנחיות לתסקיר השפעה על הסביבה, במידה ודרש, יוצאו על פי חוקי
 התכנון והבניה.
 "פרשה טכנית" תרחיב את הדיון, האיכותי והכמותי, בנושאים הרלוונטים
 ותפרט פתרונות הנדסיים ואחרים באותם תחומים סביבתיים שיפורטו ובין
 השאר;

- איסוף, טיפול וסילוק פסולת (הכרדה ומיון).

- מתקני קדם טיפול בשפכים.

- מתקנים לצמצום פליטות לאויר - מתקני ניטור והפסקה אוטומטית של
 תהליכי ייצור במקרה של תקלה סביבתית.

- אמצעים ומינורים אקוסטיים וכן אמצעי הגנה כנגד דליפת מזחמים
 ממיכלים, צנרת נוזלים ושפכים וכו'.

- תכנון אזורי איחסון חומרים (במקרה חמ"ס עפ"י סקר סיכונים).

- לפרשה הטכנית יצורף תרשים (layout) של המפעל, לרבות קווי מים, צנרת
 שפכים, מיקום מתקנים בתוך המפעל וכו'.

ז. אישור/דחיית המפעל:

אישור או דחיית המפעל/זום ינתן ע"י מנהלת אזור התעשייה בהתייחס
 לחוות דעת הרשות הסביבתית.

ח. מתן תנאים והתניות:

לאחר הגשת המסמכים והנתונים הסביבתיים הנדרשים יוצאו למפעל/זום
 תנאים להיתר הבניה: אם במסגרת החלטה של וועדת תכנון מקומית ואם
 ע"י ועדת התכנון המחוזית.

ט. המשך הטיפול במפעל יכלול:

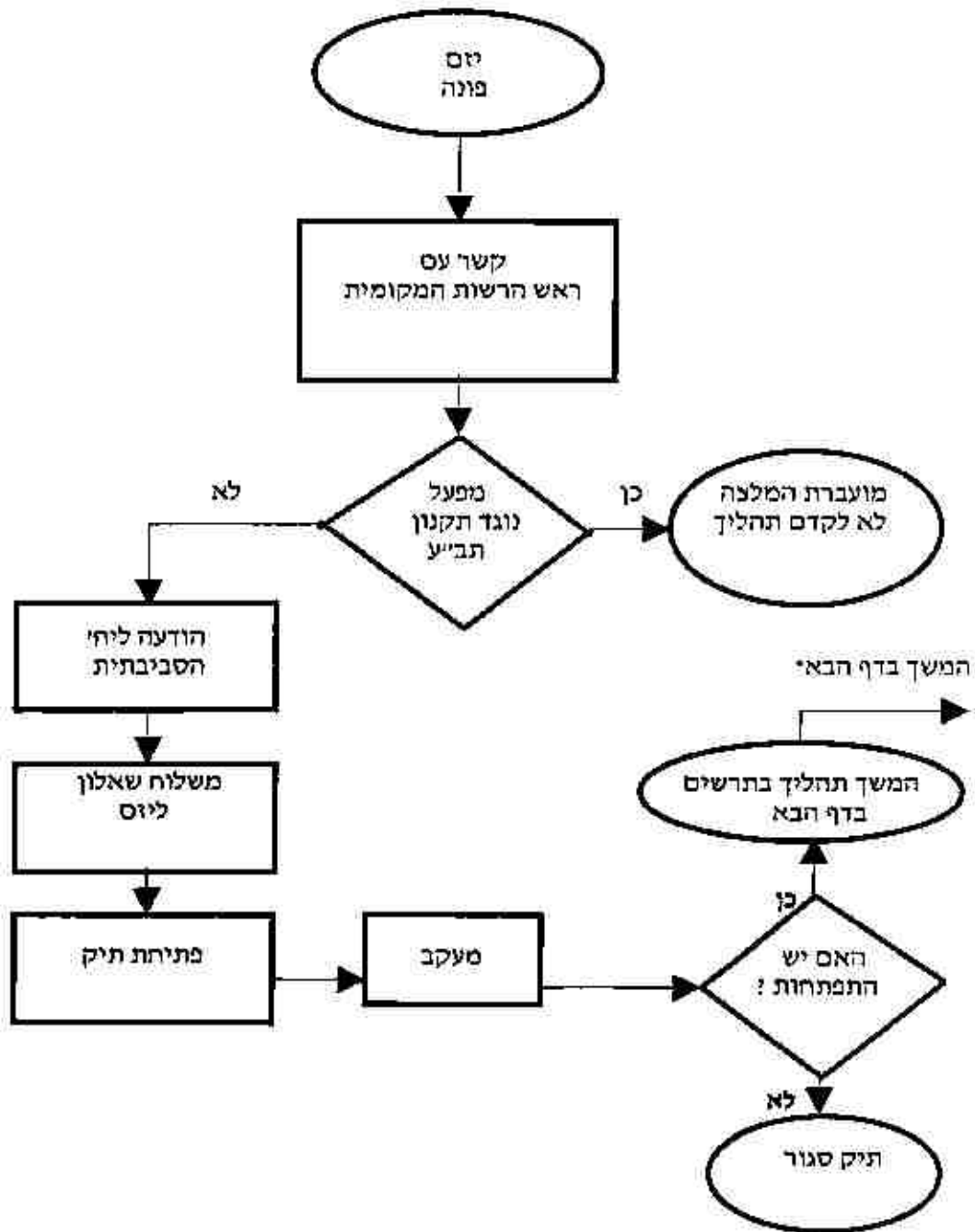
- בקורת בזמן ההקמה, לוודא קיום התנאים שנקבעו בהיתר בניה.

- מעורבות במתן "תעודת גמר", לוודא שמערכות ומתקנים בעלי השלכה
 סביבתית הושלמו ומוכנים להפעלה במקביל לתחילת פעילות הייצור
 במפעל (לדוגמא: מתקן לטיפול קדם בשפכים).

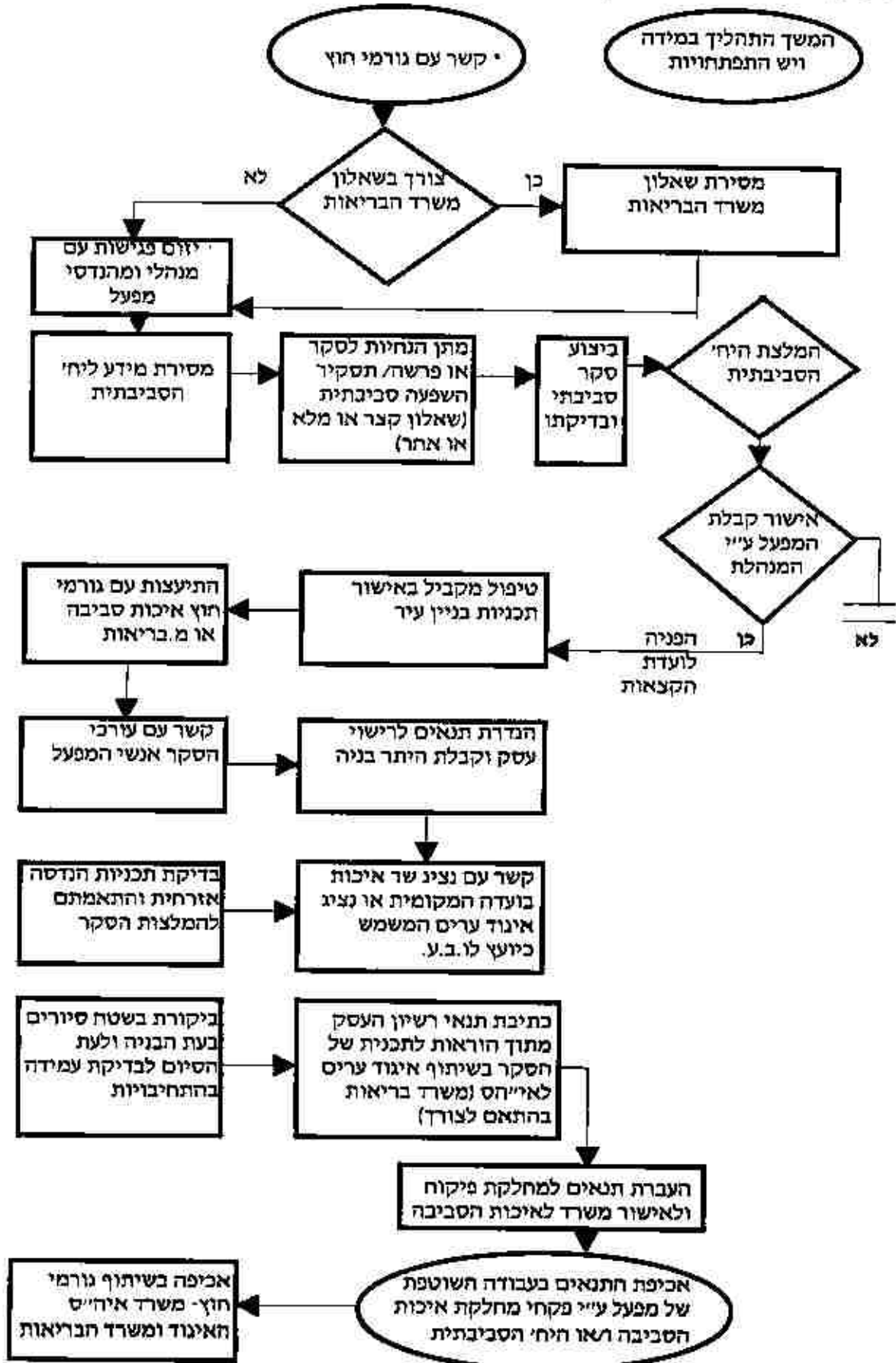
- מתן "רשיון עסק" לרבות הוצאת תנאים מיוחדים, לפי הצורך, בנושאי
 איכות הסביבה.

פרק ב'

תרשים מס' 1: תאור תהליך כניסה וטיפול ביזמים



המשך תרשים מסי 1: (נכון גם לתעשייה קיימת וגם לחדשה)



תהליך אישור ומיון מפעלים

תהליך המיון ואישור המוצג להלן, הינו תהליך המאפשר בקרה מקצועית על ההיבטים הסביבתיים והאחרים, של המפעלים/יזמים פוטנציאליים, כתנאי ראשון על המפעל להתאים להנחיות תקנון זה.

- א. בקשה להקצאת קרקעות :
- מפעל/יזם פונה בבקשה להקצאת מגרש בתחומי אזור התעשייה. בבקשה מפורטים סוג המפעל/עסק, דרישת שטח (לפי שלבי הקמה של המפעל), מספר מועסקים, דרישות לאספקות (מים, השמל) ונתונים ראשוניים נוספים.
- ב. מילוי שאלון סווג תעשייה :
- המפעל/יזם נדרש למלא שאלון ראשון בו ימסרו פרטים בסיסיים שיאפשרו סווג של המפעל: סוג תעשייה, גודל המפעל (שטח, תפוקת ייצור), נתונים בסיסיים על צריכת מים, דרישות כח אדם, חומרי גלם שפכים (כמות ואיכות פליטות לאויר, חמי"ס ועוד).
- ג. חוות דעת סביבתית :
- על פי שיקול דעת הועדה הסביבתית, תנתן חוות דעת סביבתית של גורם חיצוני. במידת הצורך יערך ביקור במפעל קיים (כשמדובר בהעברה) או פגישה עם היום לקבלת מידע נוסף.
- ד. דיון בבקשת המפעל :
- יערך דיון בבקשת המפעל ותבחן התאמתו לאמות המידה לקבלת מפעלים שבתקנון ובמנהלת. ההחלטה לאשר/לדחות את המפעל תתבסס, בין השאר, על שיקולים סביבתיים.
- ה. שאלון השלכות סביבתיות :
- מפעל, שאושר המשך בדיקתו, ימלא שאלון השלכות סביבתיות ובו פירוט נתונים סביבתיים כדלקמן: (דוגמאות שאלון בפרקים ג' ו- ב').
- חומרי גלם: סוגים, כמות, צורת איחסון.
 - תאור תהליכי יצור ומוצרים.
 - צריכת מים.
 - שפכים: כמות, איכות, טיפול קדם במידה ונדרש.
 - פליטות לאויר: שריפת דלק, שינוע חומרי גלם, מתהליכי יצור.
 - מקורות רעש סביבתי.

- פסולת מוצקה: כמות, אפיון, צורת איסוף וסילוק.
- פסולת רעילה: כמות, אפיון, צורת איחסון.
- שרותי תעשייה: ייצור קיטור, ריכוך מים, מגדלי קרור.
- קרינה רדיואקטיבית ואלקטרומגנטית.
- בינוי וחזות: מיקום וגובה מתקנים (לדוגמא: ארוכות) ותאור תשתיות.
- שלבי הקמה ולוח זמנים.

1. תסקיר/פרשה טכנית:

לאחר עיון בתצהיר הוושלכות יוחלט ע"י הועדה הסביבתית אם לדרוש מהמפעל/ים להגיש "תסקיר השפעה על הסביבה", על פי חוק התכנון והבניה, או להסתפק במסמך "פרשה טכנית" לסקירת ההשפעות הסביבתיות. הנחיות לתסקיר, במידה וידרש, יוצאו על פי חוקי התכנון והבניה. פרשה טכנית תרחיב את הדין, האיכותי והכמותי, בנושאים הרלוונטים מהתצהיר, הפרשה תפרט פתרונות הנדסיים ואחרים, באותם תחומים סביבתיים בהם נדרש:

- איסוף, טיפול וסילוק פסולת (הפרדה ומיון).
- מתקני קדם טיפול בשפכים.
- מתקנים לצמצום פליטות לאויר - מתקני ניטור והפסקה אוטומטית של תהליכי ייצור במקרה של תקלה סביבתית.
- אמצעים ומיגונים אקוסטיים.
- תכנון אזורי איחסון חומרים (במקרה חמייס עפ"י סקר סיכונים).
- לפרשה הטכנית יצורף תרשים (layout) של המפעל, לרבות קווי מים, צנרת שפכים, מיקום מתקנים בתוך המפעל וכו'.

2. אישור/דחיית המפעל:

אישור או דחיית המפעל/ים ינתן ע"י המנהל בהתאם לחוות דעת הועדה הסביבתית.

ח. מתן תנאים והתניות:

לאחר הגשת המסמכים והנתונים הסביבתיים הנדרשים יוצאו למפעליזם תנאים להיתר הבניה: אם במסגרת החלטה של ועדת תכנון מקומית ואם ע"י ועדת התכנון המחוזית.

המשך הטיפול במפעל יכלול:

- בקורת בזמן ההקמה, לוודא קיום תנאים שניתנו להיתר בניה.
- מעורבות במתן "תעודת גמר", לוודא שמערכות ומתקנים בעלי השלכה סביבתית הושלמו ומוכנים להפעלה במקביל לתחילת פעילות הייצור במפעל (לדוגמא: מתקן לטיפול קדם נשפכים).
- מתן "רשיון עסק" לרכות הוצאת תנאים מיוחדים בנושאי איכות הסביבה. רשיון עסק יחודש מידי שנה לאחר ביקורת לאור עמידת המפעל בדרישות התקנון והתנאים המיוחדים שהוגדרו לו.

פרק ג'

שאלון השלכות סביבתיות - סיווג מפעל

שם המפעל _____ טלפון _____

שם ממלא השאלון _____ תפקידו _____

סיווג המפעל (מתכת, כימי, פלסטיק...)

תוצרת _____

שעות עבודה _____ משמרות _____ מס' עובדים _____

צריכת מים מתוכננת _____

חומרי גלם _____

תהליכי יצור (כללי) _____

אתסון חיצוני - (פרוט חומר גלם, מוצרי ביניים, מוצר סופי, צורה, גובה)

מקורות אנרגיה (צריכת כמויות דלקים): _____

פליטות לאויר ממתקני יצור ומקורות נוספים (סוגים וכמויות): _____

שפכים תעשייתיים (איכות וכמות): _____

פסולת מוצקה: ביתית - כמות _____

רעילה - סוגים וכמויות _____

רעש - מקורות רעש ומפלסים צפויים: _____

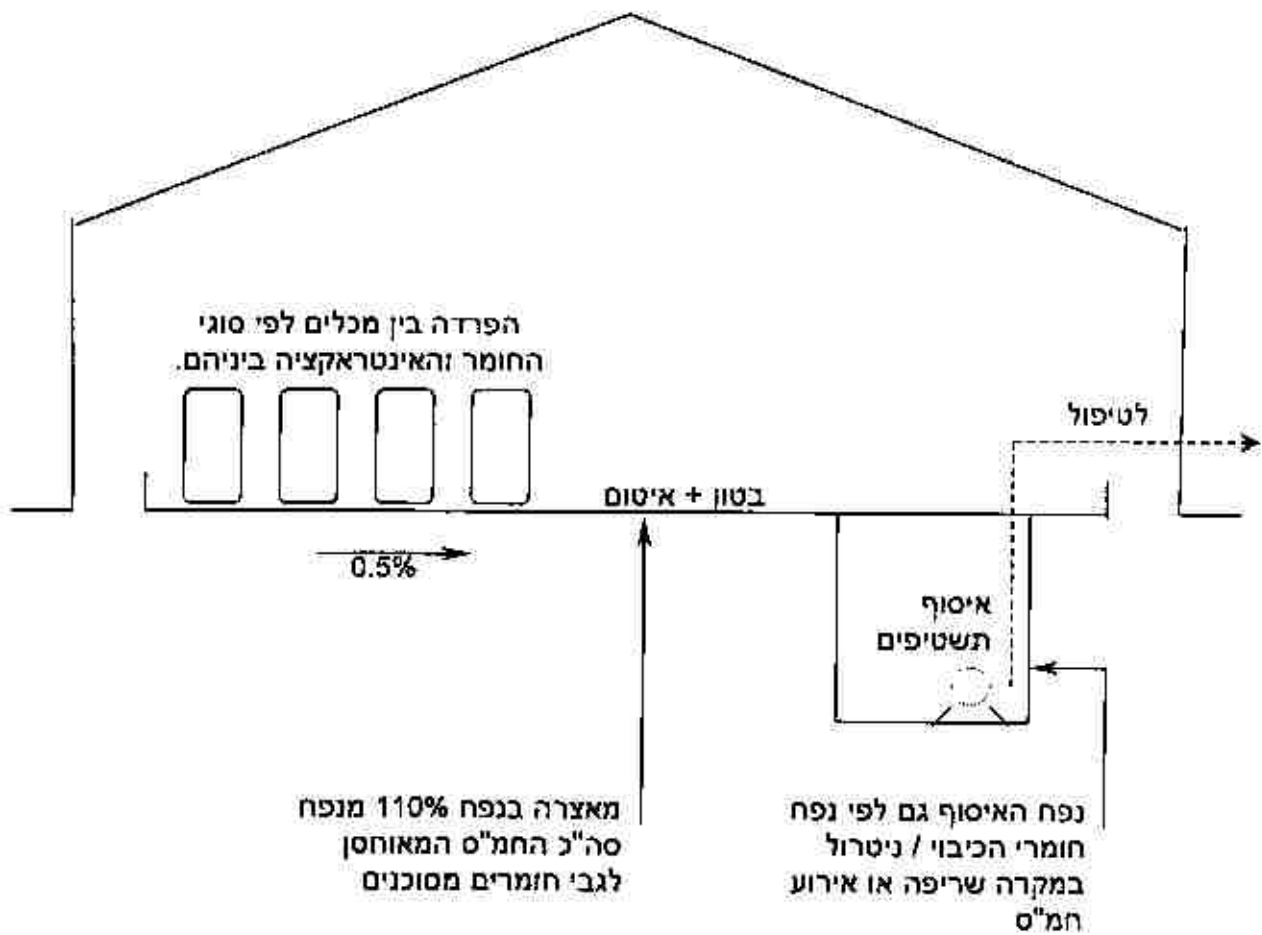
תחבורה - עומס תחבורה (מס' רכבים ליח' זמן מכל סוג רכב וסוגי רכבים): _____

קרינה - רדיואקטיבית ואלקרומגנטית: _____

הערה: יש להוסיף דפי הסבר לפי הצורך למתן תשובות מלאות.

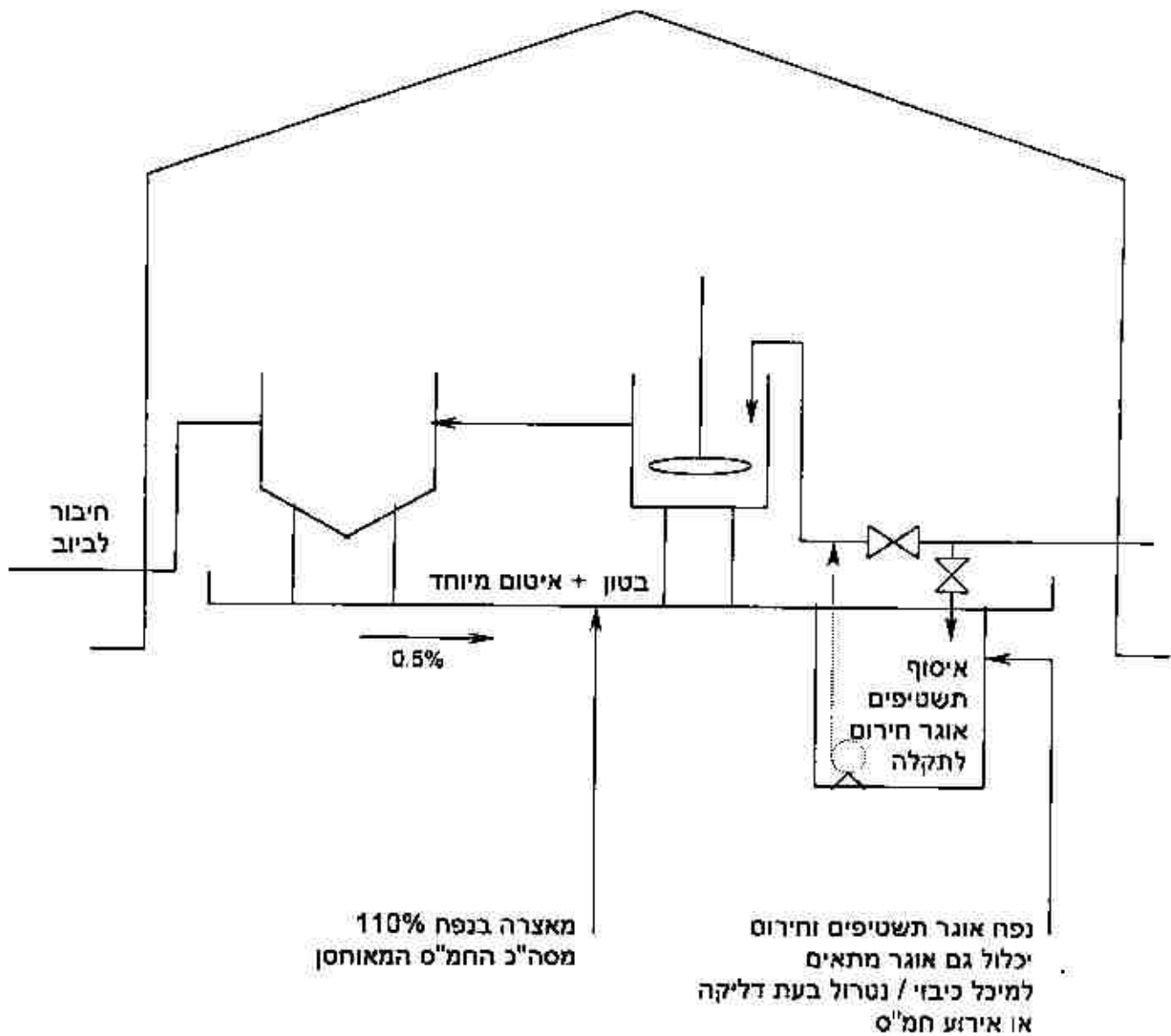
פרק ד'

אחסון פסולות רעילות וחומרים מסוכנים



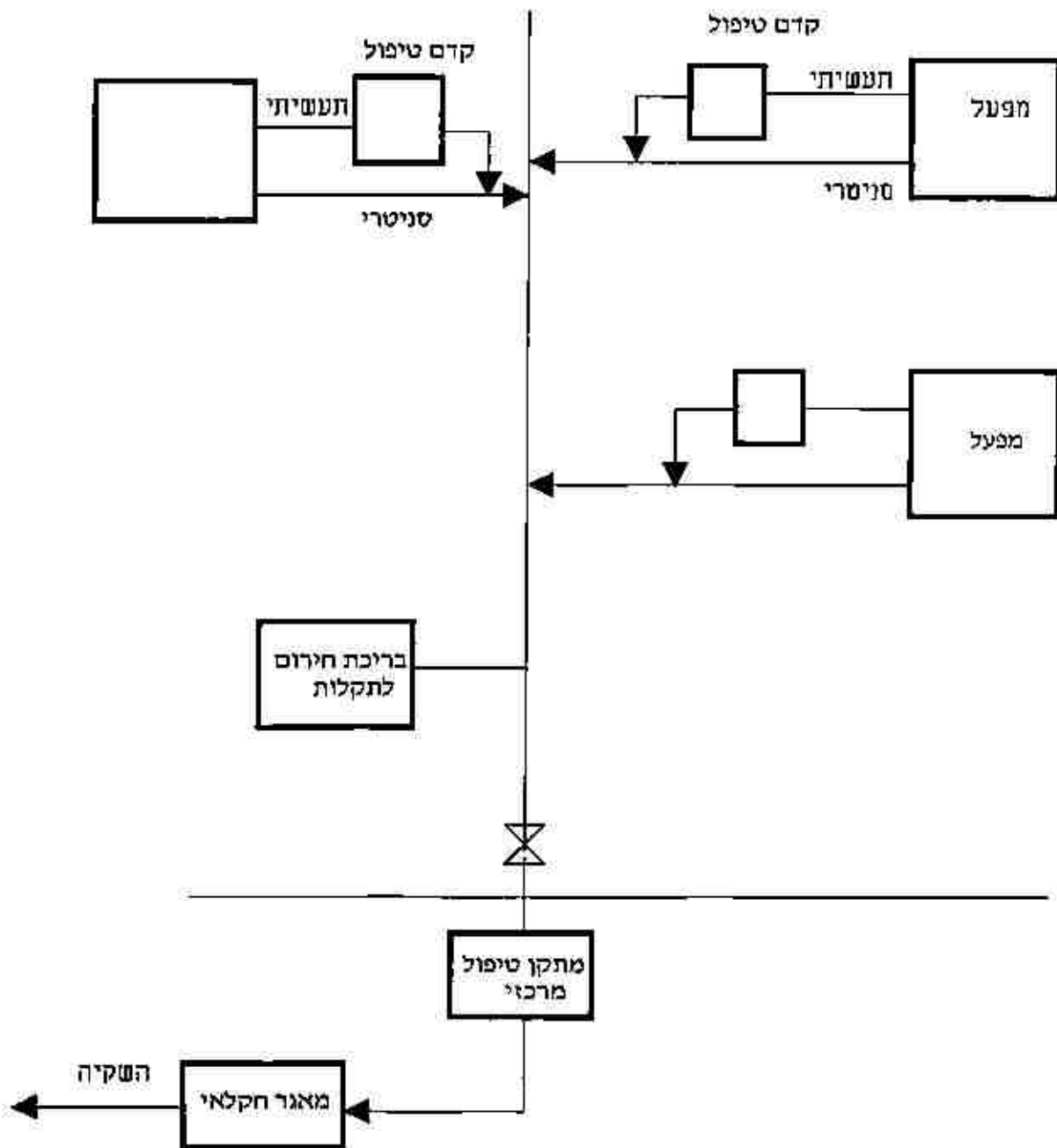
פרק ה'

סכימת "סגירת" מתקן קדם טיפול מפעלי שפכים תעשייתיים



פרק ו'

סכמת איסוף והולכת שפכים



פרק ז'

דו"ח הערכת רעש לסביבה

א. מבווא

התקנות למניעת מפגעים (רעש בלתי סביר), התשי"ן-1990, מגדירות את מפלס הרעש המירבי עבור כל מקור רעש בנפרד (במקרה של אזור התעשייה - כל מפעל). על פי הוראת החוק, יתכן מצב בו כל מפעל לחוד יעמוד במפלסים המצוינים בתקנות, או חמורים מהם, ואילו מפלס הרעש הכללי מאזור התעשייה יחרוג באזורי המגורים הסמוכים על אלו המותרים בחוק.

לפיכך, יש לבצע בדיקה אקוסטית משולבת בארבע רמות:

(1) מדידה במקבלי רעש, מבני מגורים ו/או ציבור בישובים הסמוכים, כמצויין בתרשים מסי 1 להלן. מפלסי הרעש בחצרות הבתים יהיו:

- 50dB(A) ביום
- 40dB(A) בלילה

(2) מדידה בגבולות אזור התעשייה כאשר המפלסים המותרים יהיו פונקציה של מקבלי הרעש בעת המדידה, ויעודכנו מעת לעת.

(3) מדידה בגבולות המגרש של המפעל המוצע.

קביעת המפלסים המותרים, לאחר הפעלת האמצעים להפחתת רעש, תעשה ספציפית לכל מפעל, בהתאם למסמך אקוסטי שיניש, ויאושר ע"י הרשות הסביבתית, ובתנאי שיוכיח כי המפלסים המיוצרים אינם עוברים את המותר במקבלי הרעש.

(4) מדידה בתוך המפעל. המפלסים יהיו על-פי הוראות תקנות למניעת מפגעים (רעש בלתי סביר) - התשי"ן-1990, לגבי מבנה ה' המוגדר בתוספת ראשונה (תקנה 2). אופן ניהול "זכויות הרעש" ברחבי אזור התעשייה ייקבע ע"י מנהלת האתר ובוזרחיית הרשות הסביבתית.

ב. קביעת מפלס רעש מירבי מותר למפעל

1. דו"ח הערכה

כל מפעל ימצא דו"ח הערכה לרעש הצפוי ממפעלו ע"י מילוי מפורט וקפדני של כל סעיף 8 (רעש) בדו"ח אפיון מפעל.

2. קביעת המפלסים המירביים

- (א) הרשות הסביבתית תקבע בהתאם לדו"ח ההערכה (סעיף 1 לעיל) את מפלסי הרעש המירביים המותרים לכל מפעל בגבול המגרש שלו, ובהתאם לקריטריונים שפורטו בסעיף א' לעיל.
- (ב) קביעה זו תימסר במסמך בשם 'מפלסי רעש מירביים מותרים למפעל באזור התעשייה'.
- (ג) לא יוצא היתר בניה ללא מסמך זה.

דו"ח מדידות

1.

כל מפעל ימציא דו"ח ובו יפורטו מפלסי רעש מדודים הנפלטים ממפעלו בזמן פעילותו השוטפת (יצור, שינוע, טעינה, פריקה, חימום, איזור וכ"ו). מפלסי הרעש יימדדו:

1. בנקודות המדידה שנקבעו התרשים מס' 1. יוגש דו"ח שבו יפורט:
 - (א) מפלסי הרעש שנמדדו הנייל ותוצריהם.
 - (ב) ספקטרום הרעש באוקטבות.
 - (ג) משך זמן המדידה.
 - (ד) תאריך ושעת המדידה.
 - (ה) תרשים מס' 1 ועליו מצויינים מפלסי הרעש המדודים.
 - (ו) פרטי מכשיר המדידות ואופן ביצועה.
 - (ז) תיאור מקורות הרעש שפעלו בזמן ביצוע המדידות.

2.

מפלסי הרעש בסמוך לכל מתקן ייצור (לרבות מדחסי אויר, מתקני חימום, קירור, איזור וכ"ו) הנמצאים מחוץ למבנה המפעל. מפלסי הרעש יימדדו במרחק 1 מטר מכל מתקן. במידה ולא ניתן למדוד במרחק זה יש למדוד במרחק אחר ולציין את הסיבות לכך. בדו"ח מדידה זו יש לפרט:

- (א) מפלסי הרעש שנמדדו ותדריהם.
- (ב) ספקטרום הרעש בפס $1/3$ אוקטבה.
- (ג) משך זמן המדידה.
- (ד) תאריך ושעת המדידה.
- (ה) תרשים סכמטי של מתקני הייצור, מיקומם ומפלסי הרעש שנמדדו.
- (ו) פרטי מכשיר המדידות ואופן ביצועה.
- (ז) תיאור מקורות הרעש שפעלו בזמן ביצוע המדידות.

3.

כל התייחסות למפלסי הרעש בנספח זה אינה כוללת את רעש הרקע.

4.

הרשות הסביבתית תקבע את זמן הגשתו של ידו"ח המדידות. אולם בכל מקרה יוגש הדו"ח לא יאוחר מ- 6 חודשים לאחר תחילת פעילותו של המפעל, תאריך תחילת פעילותו ייקבע ע"י חברת הניהול של מרכז התעשייה.

פרק ח'

הנחיות לקבלת תעודת גמר למבנה תעשיית

תאריך: _____

אל: מנהל מינהלת אזור התעשייה.

מאת: _____

הנדון: טופס 4 עבור:

מגרש מס': _____

שם הפרויקט: _____

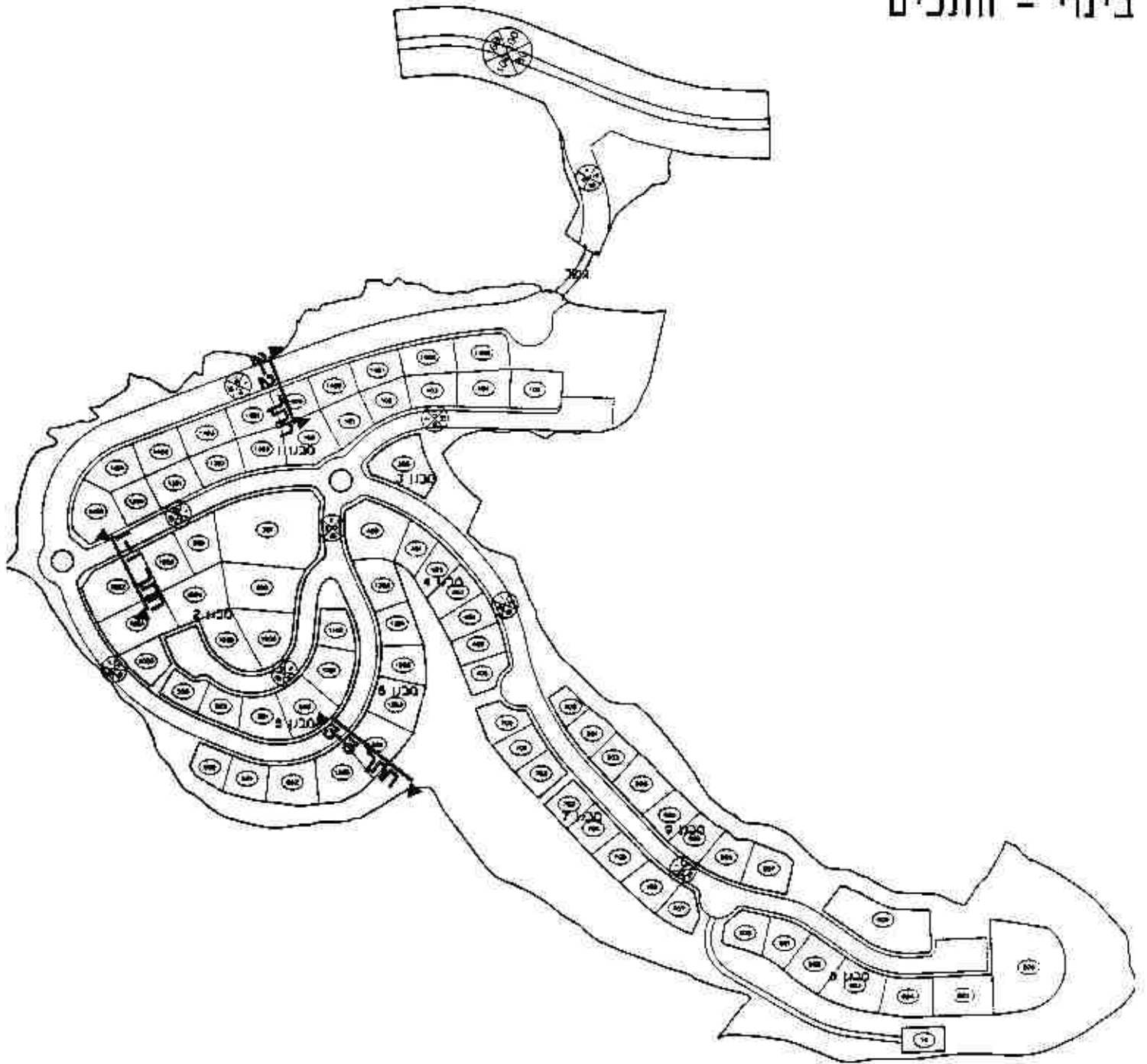
מס"ד	נושא	גמור	בלתי גמור ציון מועד גמר
1	המבנה ממוקם בהתאם לתכנית המגרש המאושרת.		
2	הבנין תואם חזיתות, חומרים וגוונים מאושרים.		
3	הושלמו עבודות הגינן והטיפול הנופי המאושרים.		
4	התאורה המאושרת הותקנה.		
5	צנרת, תריסי איזורור, פלשוניגים וציוד עזר נצבעו בהתאם לעיצוב המאושר.		
6	הותקן השילוט המאושר.		
7	ציוד מיזוג אויר, ציוד עזר ומתקנים ואחסנת חוץ הוסתרו בהתאם לתכנית מאושרת.		
8	מקומות חניה בוצעו בהתאם לתכנית.		
9	מיכלי אשפה ומסולת תעשייתית הותקנו לפי התכנית המאושרת.		
10	הגידור בוצע לפי התכנית המאושרת.		
11	בוצעו הסידורים לטיפול בביוב.		
12	בוצעו ההנחיות הסביבתיות.		
13	התקנת התקנות סניטריות (מערכת אחת לפחות).		
14	התקנת חלונות דלתות.		

מס"ד	נושא	גמור	בלתי גמור ציין מועד גמר
15	השלמת כל דרישות הג"א במקלטים/ממ"דים כולל: בוזרי בטחון, התקנת דלת תקנית מפלדה וחלון תקני כנגד גזים ללא פנלים בממ"ד, התקנת סולמות פנים וחופץ במידה ונבנה מקלט.		
16	התקנת מסי מואר ושם רחוב.		
17	השלמת ביצוע גדרות כגבולות המגרש על פי תכנית מאושרת והכולל: גמר טיח וציפויים למיניהם.		
18	התקנת מעקות תיקניות בחדר מדרגות כהתאם לדרישות חוק התכנון והבניה.		
19	התקנת מעקות תיקניות ובטיחותיות בפיתוח כהתאם לדרישות חוק התכנון והבניה.		
20	גמר ביצוע שביל גישה מהכביש עד למבנה עפ"י תכנית מאושרת.		
21	גמר ביצוע חניה כולל ריצופים על פי תכנית מאושרת.		
22	השלמת כל המערכות הסניטריות. כיוב, מים, התקנת שיברים על מדז מים וכ"ו.		
23	פינוי פסולת בניה.		
24	אישור כיבוי אש סופי לתעודת גמר.		
25	השלמת גיטון ושתילה, מערכת השקיה ופיתוח נופי בתחום המגרש ובפיתוח הציבוי באותו שלב של פיתוח אזור התעשייה כמפורט בסעיף 6.2.9 בתקנון.		
26	אישור הרשות הסביבתית.		

שם:

תפקיד:

נספח מס' 4
בינוי - חתכים

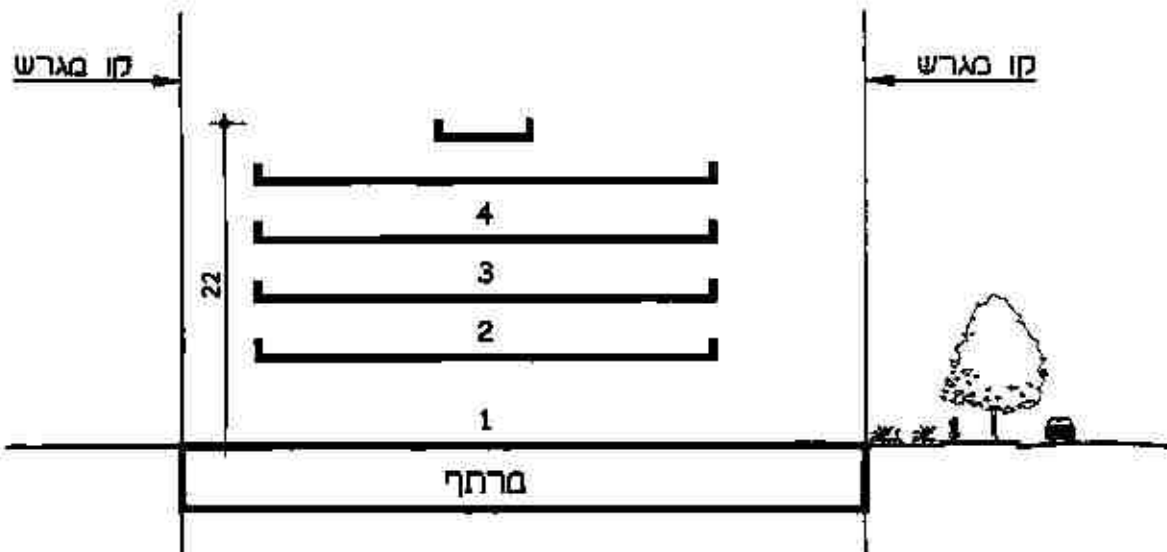
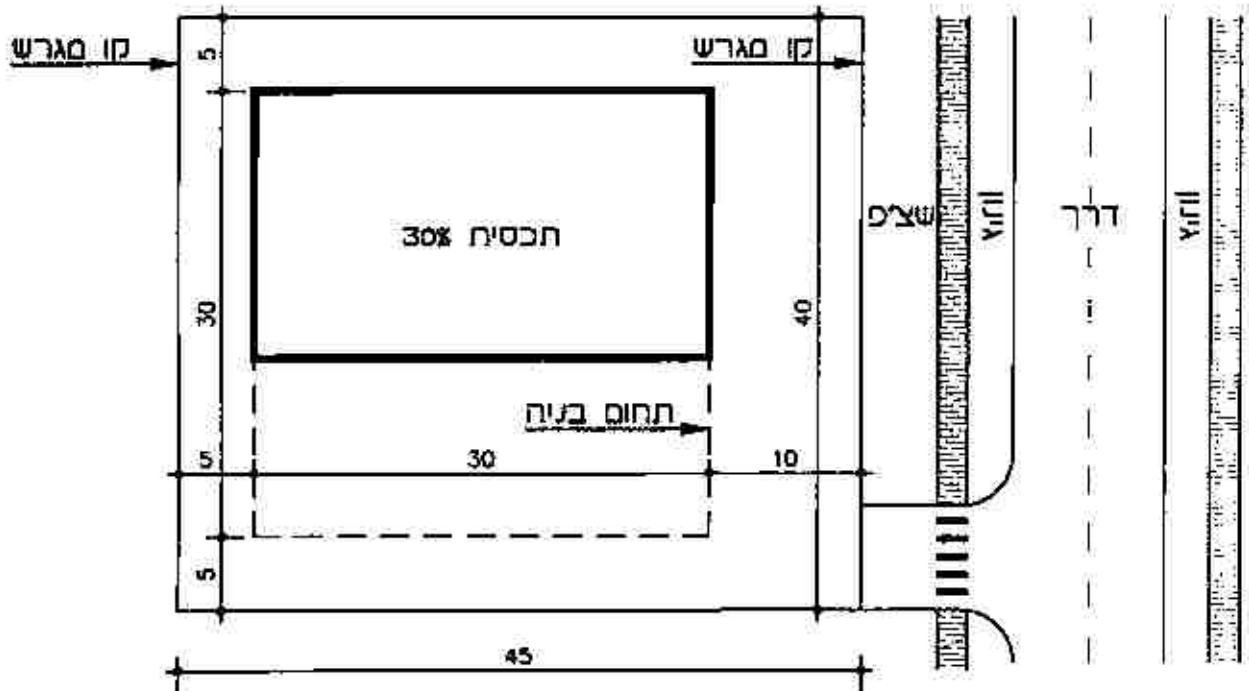


נספח מס' 4

חרשים מס' 1 - בנין א' רגיל

חתך 1-1

ק.מ. 500 : 1

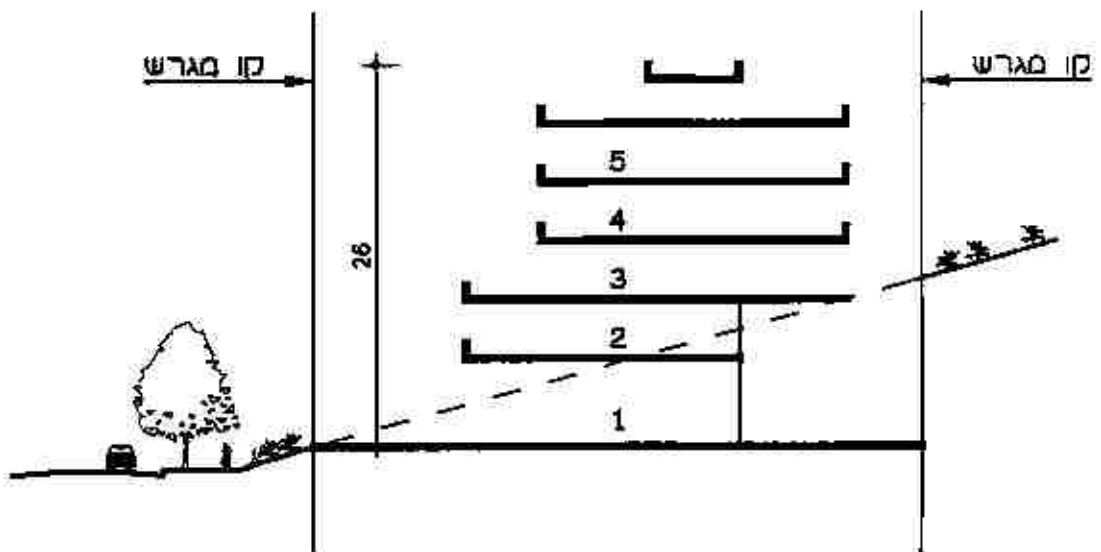
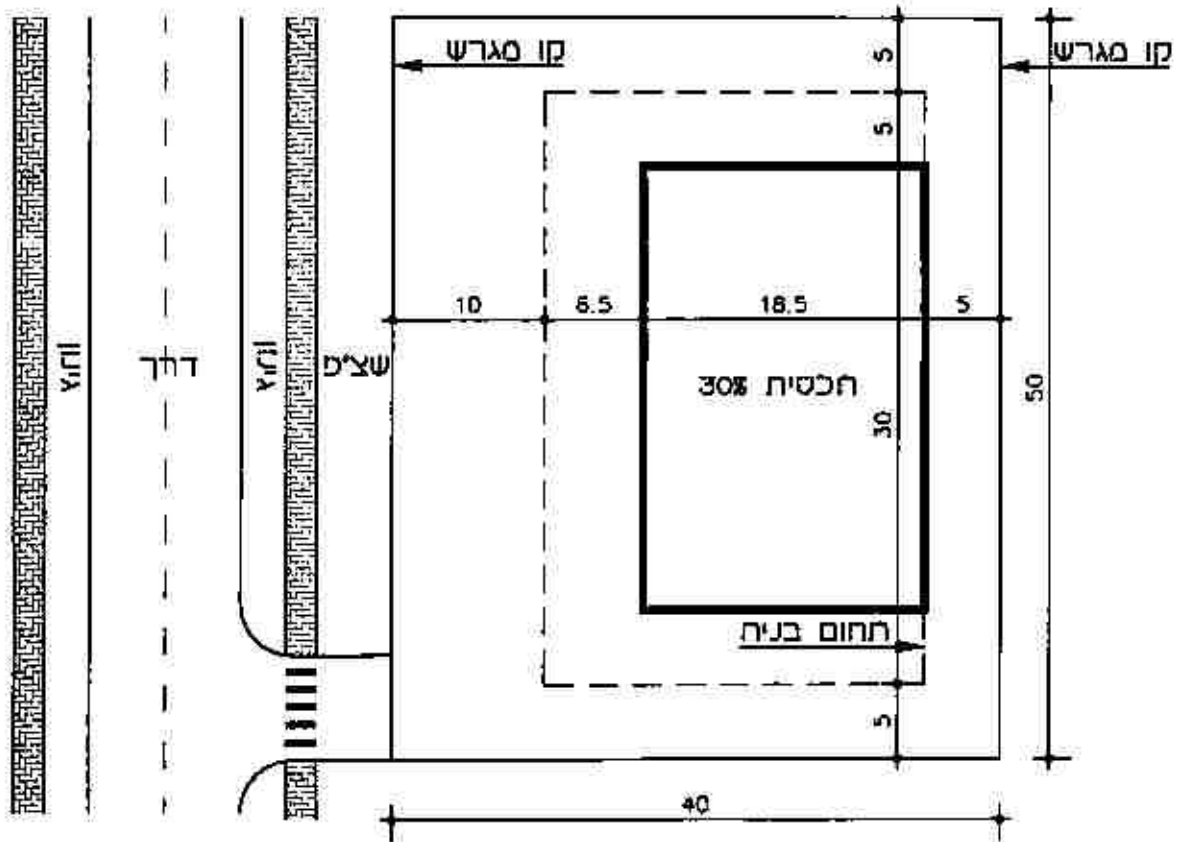


נספח מס' 4

תרשים מס' 2 - בנין ב' מדורג מעל הכביש

חתך 2-2

ק.מ. 500 : 1



נספח מס' 4

תרישים מס' 3 - בנין ב' מדורג מתחת לכביש

חתך 3-3

ק.מ. 500 : 1

