

# פותרות שנה 2024



תומכות חינוך בגני ילדים  
ובבתי הספר



# תומכות חינוך בגני ילדים

(כולל תומכת חינוך ראשונה ושנייה, תגבור ורוטציה)

תומכת חינוך בגנ"י שותפה בצוות הגן, מפלאת תפקיד ארגוני ופדגוגי בהתאם לתכנית העבודה שנקבעת ע"י הגננת ומדיניות משרד החינוך. בגני טרום חובה פעל 30 ילדים תתווסף תומכת חינוך שנייה.

## תחומי אחריות:

שעת תחילת עבודתה של תומכת החינוך בשעה 07:30 בבוקר, עם הגעתה לגן, על תומכת החינוך לערוך סריקה ביטחונית ובריאותית בחצר ובגן.

● תומכת החינוך תקלוט ילדים בגן מהשעה 07:30 ותעבוד עד השעה 16:00, בימי שישי תעבוד עד השעה 12:45 בטרם חובה, וב-12:00 בגני יו"א. (יש תומכות חינוך עם שעות עבודה שונות, בתיאום עם רכות כ"א בגנים).

● תומכת החינוך תכין את הגן לקראת יום העבודה, חומרי עבודה ולמידה, אביזרים מתאימים לפעילות פדגוגית כפי שמתוכננת ע"י הגננת.

● תומכת החינוך תשמור על ניקיון הגן ועל הסדר והארגון של הציוד והחומרים בשעות השהות של הילדים בגן, ביצוע עבודות נקיון יסודיות יותר כשהילדים אינם בגן.

● שימור ותחזוקה של פינות ייחודיות כגון: גינה, פינת חי, מרכזי למידה, השקיית הגינה וגירוף החצר, הוצאת כלים מהמחסן לחצר והחזרתם למקומם.

● טיפול פיזי והיגייני בילדים כגון: החלפה, הפשטה והלבשה, רחיצה ועזרה בנטילת ידיים, תוך עידוד הילדים לטפל בעצמם.

● עריכת השולחן לארוחות ופינוי, הדחת כלי האוכל וארגון המטבח.

● עזרה בהשגחה על הילדים במשך יום הלימודים ושליחתם הביתה בסוף יום הלימודים.

● סיוע בעבודות קישוט וסידור הגן לקראת חגיגות, מפגשי הורים, ימי הולדת, ערבי חגים ואירועים אחרים, ניקיון הגן לאחר כל סוגי הפעילות.

● תומכת החינוך תשתתף בישיבות תכנון העבודה השנתי ותכנון פעולות הצטיידות, אחסון החומרים ושימוש בהם.

● תשתתף בישיבות צוות ובפגישות הדרכה, אסיפות הורים וחגיגות הגן.

● תתמוך בקבוצות של הילדים בפעולות יצירה או משחק ובעת הפעילות המוטורית בחצר על פי תאום עם הגננת.

● תומכת החינוך תסייע לגננת בביצוע פעולות עם הילדים בעבודות שונות, בהתאם לצורך על פי הנחייתה והדרכתה של הגננת.

אוגוסט 2024

## תומכות חינוך יקרות

אנו יוצאים יחד לשנה נוספת של דרך משותפת, אנו שמחים לצייד אתכן בחוברת תנאי העסקה, חובות וזכויות, הגדרות תפקיד, תחומי אחריות. אנו מקווים שחוברת זו תהיה לכן לעזר.

תודה על עבודתכן המסורה והמקצועית ובהצלחה

יחידת ההון האנושי  
פועצה אזורית גוש עציון



### עבודה בקייטנת חנוכה ופסח

5 ימי עבודה בקייטנת חנוכה  
5 ימי עבודה בקייטנת פסח

תשלום עבור עבודה בקייטנת חנוכה ופסח - 37 ₪ לשעה  
שעות העבודה ותאריכי הקייטנה יתפרסמו בסמוך למועד הקייטנה.

### עבודה בפגרת הקיץ, יולי ואוגוסט

15 ימי עבודה בקייטנת יולי

תשלום עבור עבודה בקייטנת יולי - 180 ₪ ליום עבודה בן 5 שעות לפחות.  
שעות העבודה ותאריכי הקייטנה יתפרסמו בסמוך למועד הקייטנה.

### עבודה בימי היערכות

תומכת החינוך תעבוד עד 11 ימי היערכות (ללא תלמידים) מתוכם עד 8 ימים לקראת סוף אוגוסט בצמוד לפתיחת השנה.  
ימי ההיערכות לא יחולו בערבי חג.  
מחלקת הגיל הרך תעדכן בכל שנה מחדש על מועדי ימי ההיערכות בהתאם לצורך.

## תומכת חינוך מיוחד קל, בגנים ובבתי הספר

סיוע פדגוגי לתלמידים בעלי צרכים מיוחדים בכיתות לחינוך מיוחד בבתי הספר ובגנים אשר מוגדרים חינוך מיוחד קל (כיתה מקדמת, כיתה רגשית/גן).

### תחומי אחריות

- עזרה לפורת הכיתה/הגננת בהכנת החומר הדידקטי וציוד עזר לתלמיד ולכיתה/גן.
- סיוע לימודי-חינוכי לתלמיד על-פי הנחיית המורה והנהלת ביה"ס/גננת הגן.
- סיוע בהקניית מיומנויות לימוד ותרגולן לתלמיד/ים, על-פי הנחיית הצוות החינוכי.
- עזרה בטיפול קשרים חברתיים עפ"י הנחיית הצוות הטיפולי והחינוכי.
- השתתפות בישיבות צוות, אסיפות הורים על פי הצורך.
- הגשת עזרה פיסית לילדים מוגבלים מבחינה מוטורית בהתאם לצורך.
- ליווי ילדים לטיפולים מקצועיים וסיוע למטפלים ולמורים המקצועיים בעת הטיפולים.

- דאגה לסביבה נקיה, בטיחותית ונעדרת סכנות.
- השגחה על הילדים בעת פעילות בחצר ובכיתה/גן, עפ"י הנחיות הנהלת ביה"ס/גננת הגן.
- ליווי בהסעות - קבלת התלמידים בעת בואם לביה"ס/הגן בהסעות, הובלת התלמידים להסעות בתום הלימודים ודאגה לעליה בטוחה לרכבי ההסעות.
- מעורבות בחיי ביה"ס/הגן עפ"י הצרכים המשתנים.

### עבודה בקייטנת חנוכה ופסח

5 ימי עבודה בקייטנת חנוכה

5 ימי עבודה בקייטנת פסח

שעות העבודה ותאריכי הקייטנה יתפרסמו בסמוך למועד הקייטנה.

### עבודה בפגרת הקיץ, יולי ואוגוסט

15 ימי עבודה בקייטנת יולי

תשלום עבור עבודה בקייטנת יולי - 180 ₪ ליום עבודה בן 5 שעות לפחות.

שעות העבודה ותאריכי הקייטנה יתפרסמו בסמוך למועד הקייטנה.

\* תומכת חנ"פ קל שהתחילה לעבוד לפני 14.8.2023 ועבדה 10 ימים בלבד ביולי אוגוסט תמשיך לעבוד 10 ימים.

### עבודה בימי היערכות

תומכת החינוך תעבוד עד 11 ימי היערכות (ללא תלמידים) מתוכם עד 8 ימים לקראת סוף אוגוסט בצמוד לפתיחת השנה.  
ימי ההיערכות לא יחולו בערבי חג.  
מחלקת הגיל הרך תעדכן בכל שנה מחדש על מועדי ימי ההיערכות בהתאם לצורך.

## תומכת חינוך אישית

תלמיד שרמת תפקודו מצריכה זאת, זכאי לקבל תמיכה וליווי אישי מתומכת חינוך, כחלק ממערך התמיכה בתלמידים שמשולבים בחינוך רגיל בהתאם לכמות השעות שאושרה בוועדת השילוב.  
תומכת החינוך מספקת לילד את ההזדמנות להשתלב במערכת החינוך הרגילה באמצעות קידום עצמאותו ויכולתו לשמור על תקשורת ישירה עם הצוות החינוכי וחברת התלמידים.



## תקופת העסקה והעסקה בפגרות

תקופת העסקה של תומכת חינוך צמודה הינה לשנת הלימודים הנוכחית, חוזה העסקה מסתיים ב-31.8 של אותה השנה, בשל מסגרת עבודתן הבלתי קבועה והתלויה באישורי משרד החינוך תפקיד זה אינו מזכה בקביעות.

כמו כן, המועצה זכאית להעסיקן בתפקיד חינוכי או אחר בהתאם לצרכים, בימי הפגרות מהלימודים בבתי הספר ובגנים בזמן שהתלמיד אותו הן חונכות אינו מגיע למסגרת החינוכית מסיבות שונות, זאת כדי לא לפגוע בשכרן.

## תחומי אחריות:

- מתן עזרה לימודית-חינוכית פרטנית לתלמיד, על פי הנחיות הצוות החינוכי
- מתן סיוע להקניית מיומנויות, על פי הנחיות הצוות החינוכי והצוות הפרא-רפואי של הגן/בית הספר.
- מתן סיוע פיזי לתלמיד עם מוגבלות פיזית וקושי מוטורי ותפקודי.
- קידום עצמאותו והשתלבותו המיטבית של התלמיד תוך נקיטת צעדים לטיפול קשרים חברתיים בכיתה, בהנחיית הצוות הטיפולי והחינוכי של הגן/בית הספר.
- ליווי התלמיד לטיפולים פרא-רפואיים המתקיימים בביה"ס/גן בהתאם לצורך.
- טיפול והשגחה על התלמיד בזמני ההפסקות.
- קבלת התלמיד בתחילת יום הלימודים והבאתו לכיתה. אחריות להובלת התלמיד להסעה, תוך דאגה לעליה בטוחה לרכב ההסעה.
- השתתפות בפעילויות הגן/בית הספר, כולל ישיבות צוות בהתאם לצורך.

## עבודה בקייטנת חנוכה ופסח

5 ימי עבודה בקייטנת חנוכה  
5 ימי עבודה בקייטנת פסח  
בנוסף העסקה של עד 4 ימים בחינוך המיוחד בקייטנת חנוכה /פסח

## תשלום עבור עבודה בקייטנת חנוכה ופסח:

75 ₪ ליום עבודה בן 5 שעות לפחות כתומכת חינוכית צמודה  
37 ₪ לשעה במידה ותעבוד כתומכת חינוך כללית ולא פרטנית במסגרת הקייטנה בגני ילדים או חנ"פ קל.  
100 ₪ ליום באם תועסק בקייטנה בחינוך מיוחד קשה.  
שעות העבודה ותאריכי הקייטנה יתפרסמו בסמוך לפועד הקייטנה.

## עבודה בפגרת הקיץ, יולי ואוגוסט

עד 27 ימי עבודה בחודשים יולי ואוגוסט.

## תשלום עבור עבודה בקייטנת יולי:

75 ₪ ליום עבודה בן 5 שעות לפחות כצמודה

180 ₪ ליום עבודה בן 5 שעות לפחות במידה ותעבוד כתומכת חינוך כללית ולא פרטנית במסגרת הקייטנה בגני ילדים או חנ"פ קל.  
100 ₪ ליום באם תועסק בחינוך מיוחד קשה לפחות 5 שעות ביום.  
שעות העבודה ותאריכי הקייטנה יתפרסמו בסמוך לפועד הקייטנה.

## תומכת חינוך רפואית

תומכות החינוך הרפואיות מהוות את זרועם הארוכה של ההורים בביצוע פעולות טיפוליות רפואיות מוגדרות, או השגחה למניעת מצבי סיכון לילד בעל הצרכים הרפואיים הייחודיים בעת שהותו בגן או בביה"ס.

## חובת הדרכה ייעודית

על תומכת החינוך הרפואית לעבור הדרכה ייעודית לקראת כל שנת לימודים בידי אחות מוסמכת במוסד רפואי מוכר על ידי משרד הבריאות (בהתאם לחוזר מנכ"ל).  
באחריות מחלקת הגיל הרך לוודא קבלת הדרכה.

## תחומי אחריות:

- לסייע לתלמיד בשל צרכיו הרפואיים בתפקוד היומיומי.
- לבצע פעולות טיפוליות מוגדרות ו/או השגחה למניעת מצבי סיכון בתלמיד בעל צרכים רפואיים ייחודיים בעת שהותו במוסד החינוכי.
- לעודד את התלמיד לעצמאות טיפולית, בשיתוף הגורם הרפואי, ובהתאם לגילו, מהות מחלתו ובתיאום עם הוריו.
- טיפול והשגחה על התלמיד בזמני ההפסקות.
- קבלת התלמיד בתחילת יום הלימודים והבאתו לכיתה. אחריות להובלת התלמיד להסעה, תוך דאגה לעליה בטוחה לרכב ההסעה.
- השתתפות בפעילויות הגן/בית הספר, כולל ישיבות צוות בהתאם לצורך.

## תקופת העסקה והעסקה בפגרות

תקופת העסקה של תומכת חינוך הרפואית הינה לשנת הלימודים הנוכחית, חוזה העסקה מסתיים ב-31.8 של אותה

- סיוע בהקניית מיומנויות ותירגולן על פי הנחיית הצוות הפרא-רפואי, החינוכי והנהלת ביה"ס.
- עזרה בטיפול קשרים חברתיים בין תלמידי הכיתה/הגן על-פי הנחיית הצוות הטיפולי/ייעוצי/חינוכי והנהלת ביה"ס.
- השתתפות בישיבות צוות, אסיפות הורים וביקורי בית, שלא בשעות הלימודים ועל פי דרישת ביה"ס כפי שיוטל ע"י הנהלת ביה"ס ובאישור הרשות המקומית.
- הגשת עזרה פיסית לחניכים מוגבלים מבחינה פוטורית ומבחינת תפקוד הטיפולים.
- ליווי החניך לטיפולים מקצועיים בהתאם לצורך.
- דאגה לסביבה נקיה, בטיחותית ונעדרת סכנות.
- השגחה בעת פעילות בחצר עפ"י הנחיות הנהלת ביה"ס.
- ליווי בהסעות, קבלת התלמידים בעת בואם לביה"ס בהסעות לכיתות: הובלת התלמידים להסעות בתום יום הלימודים ודאגה לעליה בטוחה לרכבי ההסעות.
- מעורבות בחיי ביה"ס עפ"י הצרכים המשתנים.

### עבודה בקייטנת חנוכה ופסח

מחויבת לעבוד 11 ימים במהלך השנה בפגרות הלימודים אך לא בשני חוה"מ אלא בהסכמה. ניתן להעסיק מעבר ל-11 ימים בהסכמה. בחירת ימי העבודה תיעשה במשותף בין תומכות החינוך והנהלת ביה"ס/גנים.

**תשלום עבור עבודה בפגרות/קייטנת חנוכה ופסח - 40 ₪ לשעה.**

שעות העבודה ותאריכי הקייטנה על פי דרישת ביה"ס/גנים ויתפרסמו סמוך למועד.

### עבודה בפגרת הקיץ, יולי ואוגוסט

מחויבות ל-20 ימי עבודה בחודשים יולי/אוגוסט ולא מעבר לתאריך 15.8

**תשלום עבור עבודה בקייטנת יולי - 40 ₪ לשעה**

שעות העבודה ותאריכי הקייטנה יתפרסמו בסמוך למועד הקייטנה

### עבודה בימי היערכות

עד 3 ימי עבודה בימי היערכות בסמוך לתחילת שנת הלימודים.

השנה, בשל מסגרת עבודתן הבלתי קבועה והתלויה באישורי משרד החינוך תפקיד זה אינו מזכה בקביעות. כמו כן, המועצה זכאית להעסיקן בתפקיד חינוכי או אחר בהתאם לצרכים, בימי הפגרות פהלימודים בבתי הספר ובגנים בזמן שהתלמיד אותו הן חונכות אינו מגיע למסגרת החינוכית מסיבות שונות, זאת כדי לא לפגוע בשכרן.

### עבודה בקייטנת חנוכה ופסח

5 ימי עבודה בקייטנת חנוכה  
5 ימי עבודה בקייטנת פסח

בנוסף העסקה של עד 4 ימים בחינוך המיוחד בקייטנת חנוכה /פסח.

### תשלום עבור עבודה בקייטנת חנוכה ופסח:

75 ₪ ליום עבודה בן 5 שעות לפחות כתומכת חינוכית רפואית  
37 ₪ לשעה במידה ותעבוד כתומכת חינוך כללית ולא פרטנית במסגרת הקייטנה בגני ילדים או חנ"מ קל.  
100 ₪ ליום באם תועסק בקייטנה בחינוך מיוחד קשה.  
שעות העבודה ותאריכי הקייטנה יתפרסמו בסמוך למועד הקייטנה.

### עבודה בפגרת הקיץ, יולי ואוגוסט

עד 27 ימי עבודה בחודשים יולי ואוגוסט.

### תשלום עבור עבודה בקייטנת יולי:

75 ₪ ליום עבודה בן 5 שעות לפחות כצמודה  
180 ₪ ליום עבודה בן 5 שעות לפחות במידה ותעבוד כתומכת חינוך כללית ולא פרטנית במסגרת הקייטנה בגני ילדים או חנ"מ קל.  
100 ₪ ליום באם תועסק בחינוך מיוחד קשה לפחות 5 שעות ביום.  
שעות העבודה ותאריכי הקייטנה יתפרסמו בסמוך למועד הקייטנה.

## תומכת חינוך מיוחד בינוני קשה

(כיתות/גני תקשורת, כיתות/גנים הפרעות נפשיות קשות, פיגור שכלי בינוני קשה/סינודיים)

### תחומי אחריות:

- עזרה למורת הכיתה בהכנת החומר הדידקטי וציוד עזר.
- סיוע לימודי-חינוכי לתלמיד, בצורה פרטנית, על פי הנחיית המורה והנהלת ביה"ס.

# ריכוז אופן העבודה בפגרות החגים והקיץ בהתאם לתפקידים השונים פגרות החגים והקיץ

## תומכת חינוך אישית ורפואית

### בפגרות החגים

5 ימי עבודה רצופים בחנוכה ו-5 ימי עבודה רצופים בחופשת הפסח.  
תוספת של 75 ₪ ליום עבודה (5 שעות לפחות).  
\* בנוסף, העסקה של עד 4 ימים בחינוך המיוחד בקייטנת חנוכה/פסח.

### בפגרת הקיץ

עד 27 ימי עבודה בחודשים יולי-אוגוסט.  
תוספת של 75 ₪ ליום עבודה (5 שעות לפחות).

- תומכת חינוך אישית שהילד אליו היא צמודה לא משתתף בקייטנה, ותעבוד בחופשת הקיץ כתומכת חינוך גן/כיתה תהיה זכאית לתוספת של 180 ₪ ליום עבודה (5 שעות לפחות).
- תומכת חינוך אישית שהילד אליו היא צמודה לא משתתף בקייטנה, ותעבוד כתומכת חינוך המיוחד תהיה זכאית לתוספת של 100 ₪ ליום עבודה (5 שעות לפחות).

## תומכת חינוך בגני ילדים ובבתי ספר

### בפגרות החגים

5 ימי עבודה רצופים בחנוכה ו-5 ימי עבודה רצופים בחופשת הפסח.  
תוספת של 37 ₪ לשעת עבודה.

### בפגרת הקיץ

15 ימי עבודה בחודש יולי שייקבעו מראש, (לא כולל ימי היערכות).  
תוספת של 180 ₪ ליום עבודה (5 שעות לפחות).

## תומכת חינוך מיוחד בחינוך בינוני/קשה

### בפגרות החגים

תעבוד 11 ימים במצטבר כפי שהיה עד היום. תוספת של 40 ₪ לשעת עבודה

## בפגרת הקיץ

20 ימי עבודה בחודשים יולי - אוגוסט עד ה-15.8 (כולל ימי היערכות - עד 3 ימי היערכות בשלושת הימים האחרונים של חודש אוגוסט)  
תוספת של 40 ₪ לשעת עבודה

\* התוספת נקבעת לפי עבודת הסייעת בפועל ולא ע"פ הגדרתה.

## חובת החתמת נוכחות

- יש להקפיד על שעות העבודה כפי שהוגדרו לכן מראש, לפי אחוז משרה, ימי עבודה, יום פנוי.
- בכל כניסה ויציאה מהגן/ביה"ס יש להקפיד להחתים נוכחות.
- נתוני נוכחותם של העובדים מנוהלים באמצעות מערכת ממוחשבת. בסוף כל חודש באחריותכן לוודא שדו"ח הנוכחות (כניסה - יציאה) בכל יום עבודה שלם וללא נתונים חסרים.
- מילוי מקום ועבודה ביום נוסף, בתיאום עם רכזת מילוי מקום, יום נוסף הינו בתשלום בהתאם לחוק.
- במקרים של מחלה חובה להעביר אישור מחלה. (ניתן לצרף את האישור ישירות למערכת הנוכחות) ללא אישור מחלה לא נוכל להכיר בימי המחלה והשכר עבור ימים אלה יופחת.
- החתמת הנוכחות מתבצעת באמצעות אפליקציית החתמה דרך הטלפון הנייד האישי של כל אחת מכן.
- בסוף כל חודש עלייך לוודא שנוכחות החודש הקודם מושלמת.
- נא לא לגעת ביום פנוי או בימי חגים.
- שיפו לב אנו נותנים בכס/אמון מלא, נא לדייק בדיווח.
- ניתן לכתוב הערות במקום המיועד לכך ובהתאם לצורך (למשל החלפת יום פנוי, עבדתי יום נוסף...).
- תומכת חינוך שלא תחתים נוכחות בכניסה וביציאה בכל יום עבודה ובזמן אמת, לא תוכל לקבל את פענך ההתמדה על אי היעדרות.

## החשיבות שבנוכחות

ראוי וחשוב לציין את החשיבות הגדולה והקריטית של נוכחותכן העקבית והיוזימית ותרופתכן לביטחון ולרוגע שחשים התלמידים בבואם לגן/ביה"ס.

ולכן סידורים, קניות, טיפולים שאינם דחופים, אנא לעשות ביום הפנוי. מודגש שלא ניתן לצאת לחופשה במהלך שנת הלימודים! במקרים חריגים בלבד ניתן להגיש בקשה באמצעות הדוא"ל, למנהל ישיר (הגיל הרך או ביה"ס) עם העתק למשאבי אנוש.

## תנאי העסקה וזכויות נוספות

השכר החודשי והתוספות מתיחסים לתומכת חינוך המועסקת במשרה מלאה, 40 שעות שבועיות, במקרה של משרה חלקית יחושב החלק היחסי.

### שכר חודשי התחלתי:

7000 ₪ - תומכת חינוך אישית, צמודה, רפואית

7200 ₪ - תומכת חינוך בגנ"י + ביה"ס, בחינוך הרגיל ובחנ"פ קל.

כולל תומכת חינוכית שנייה, תגבור ורוטציה.

8000 ₪ - תומכת חינוך בכיתה או בגן, בחינוך מיוחד בינוני וקשה.

\*תומכת אשר תועסק בשני תפקידים תהיה זכאית בהתאם לאחוז המשרה בכל תפקיד.

תוספת וותק: תוספת חודשית של 50 ₪ למשרה מלאה, עבור כל שנת וותק המוכר בהתאם לכללים.

(שירות לאומי, שירות צבאי, וותק ברשות המקומית, וותק ממקומות עבודה קודמים מרשות אחרת/משרד ממשלתי, בכפוף לאישורים שיוגשו) דוגמא: תומכת חינוכית עם וותק של שנתיים שירות לאומי + שנתיים ברשות המקומית, תהיה זכאית לתוספת שכר של 200 ₪ תוספת וותק.

### קרן פנסיה

זכאות הינה מיומכם הראשון.

### קרן השתלמות

זכאות לאחר שנת עבודה, יש לפנות למשאבי אנוש לפתיחת קרן ההשתלמות. עובדת איתנו כבר יותר משנה? זה הזמן לבדוק בתלוש השכר האם אכן יש לך קרן השתלמות. במידה ולא יש ליצור קשר עם משאבי אנוש, זו הטבה פעולה ולא כדאי להחמיץ.

### ימי מחלה

זכאות ל-30 ימי מחלה בשנה לעובדת במשרה מלאה, 5 ימים בשבוע (ימים אלה כוללים 8 ימי מחלת ילד, 6 ימי מחלת הורה ומחלת בן זוג, 2 ימי הצהרת מחלה)

### פידיון ימי מחלה

לידיעתכן ימי מחלה בלתי מנוצלים ניתנים לפדיון בעת סיום העבודה, על פי הכללים המוגדרים בחוק ובהסכמים הקיבוציים, ובכל מקרה רק לאחר גיל 50, עם וותק של 10 שנים ומעלה ברשות. הפיצוי יכולה להסתכם בעשרות אלפי שקלים לעובדת, העיקר שנהיה בריאות.

### שמחות ואירועים משפחתיים

עובדת זכאית לימי חופשה נוספים במקרים הבאים: לרגל נישואיה שלושה ימים בסמוך למועד החתונה, יום אחד לרגל נישואי בן/בת, וחלילה 7 ימי אבל על מות קרוב מקרבה ראשונה.

### שי לחג לפי הנהוג במועצה

### חברות בעמותה מקצועית

הנכם זכאיות לחברות בעמותה מקצועית ולהינות ממגוון ההשתלמויות/כנסים נופשים שיש לה להציע ובלבד שזה אינו בזמן הלימודים. יש לפנות לנציגי וועד עובדים להרשמה ולפרטים.

### קצובת נסיעה

עובדת הזקוקה לתחבורה כדי להגיע למקום עבודתה זכאית לתשלום קצובת נסיעה בהתאם לחוק ובהתאם לתעריפי התחבורה הציבורית.

### כתב פנוי

כתב פנוי המפרט את תנאי העסקה יישלח אל העובדות החדשות בתחילת העסקתן.

### קביעות

תומכת חינוכית תהיה בתקופת נסיון בשנתיים הראשונות וזאת בהתאם להנחיות המרכז לשילטון מקומי, לאחר שנתיים בהתאם לחוות דעת חיובית ממנהל ישיר הן עוברות למעמד קבוע. בתפקיד תומכת חינוכית אישית/צמודה/רפואית אין אפשרות לקבל קביעות והחווה מסתיים בסוף אוגוסט של אותה השנה וזאת בשל האופי המיוחד של תפקיד זה.

### שינוי בפרטי העסקה

כל בקשה לשינוי בהעסקה, כגון ירידה באחוז המשרה, שינוי בתפקיד, שינוי בשיבוץ, מעבר דירה ועוד... תתבצע בכתב למנהל קדם יסודי/ביה"ס עם העתק למשאבי אנוש, הבקשה תיבדק והתשובה תועבר לעובדת.

### תאונות עבודה

במקרה של חס וחלילה תאונת עבודה, יש להודיע באופן מידי למנהל ישיר ולמחלקת משאבי אנוש לצורך פילוי טופס 250 וכן טופס 211 (ניתן להוריד את הטפסים באתר של הביטוח הלאומי, או להגיש בקשה מקוונת) יש להיות בקשר עם משאבי אנוש לטיפול בתביעה ומעקב.

## קיצור פז"מ במעבר בין רמות מקצועיות

תומכת חינוך קיימת ותומכת חינוך חדשה, יהיו זכאיות לקיצור פז"מ הן של תקופת זמן ההמתנה במעבר בין רמה מקצועית אחת לשנייה והן לקיצור של שעות הכשרה הנדרשות לקידום כפי שיפורט להלן. למען הסר ספק, תומכת חינוך, תהיה זכאית פעם אחת בלבד לקיצור לצורך קידום לרמה מקצועית הבאה במהלך כל תקופת עבודתה (במועצה) סעיף 32 להסכם.

### טבלת קיצורי פז"מ לתומכת חינוך חדשה (סעיף 31 להסכם)

השכלה נדרשת	זמן קיצור פז"מ חד פעמי	גפולים / הכשרה	רמה נוכחית	סעיף בהסכם
והיא תקודם לרמה 1 לאחר שנתיים (במקום 3 שנים) והשלמת הכשרה של 120 שעות	שנה	בעלת קורס הכשרה בסיסית, תהיה זכאית לקיצור של:	עובדת חדשה תשובץ ברמה פתחילה	31.2
והיא תקודם לרמה 1 לאחר שנה (אין צורך בהשלמת קורס הכשרה בסיסית)	שנתיים	בעלת תואר אקדמי בחינוך או תעודה הוראה תהיה זכאית לקיצור של:	עובדת חדשה תשובץ ברמה פתחילה	31.3
והיא תקודם לרמה 1 לאחר שנתיים (במקום 3 שנים) והשלמת הכשרה בסיסית של 220 שעות	שנה	בעלת גפול אחד בפשכורת תהיה זכאית לקיצור של:	עובדת חדשה תשובץ ברמה פתחילה	31.4
והיא תקודם לרמה 1 לאחר שנתיים (במקום 3 שנים) והשלמת הכשרה בסיסית של 220 שעות	שנה	בעלת גפול אחד בפשכורת תהיה זכאית לקיצור של:	עובדת שהועסקה בתפקיד אחר ברשות ועברה לתפקיד תומכת חינוך ברצף	31.5
והיא תקודם לרמה 1 לאחר שנה (במקום 3 שנים) והשלמת הכשרה של 60 שעות	שנתיים	שתשלים במהלך עבודתה לימודי תואר אקדמי בחינוך תהיה זכאית לקיצור של:	עובדת חדשה	31.6

## שיבוץ ברמה מקצועית

תומכות חינוך חדשות ישובצו ברמה מקצועית מתחילה. תומכות חינוך קיימות ישובצו ברמה המקצועית בהתאם לוותק במועצה על פי הטבלה הבאה:

רמה מקצועית	וותק בעבודה	תוספת שכר
0 מתחילה	עד 4 שנים	0
1 מוסמכת	עד 7 שנים	400 ש"ח
2 מתקדמת	עד 10 שנים	800 ש"ח
3 פנוסה	עד 20 שנה	1200 ש"ח
4 בכירה	20 שנה ומעלה	1600 ש"ח

\* שיבוץ ברמה 4 מותנה ב-20 שנות וותק ועמידה בלפחות אחד מהתנאים הבאים: 1. תואר אקדמי בחינוך. 2. תעודת הוראה. 3. קורס הכשרה בסיסי של 270 שעות וגפול השתלמות אחד לפחות. 4. שני גפולי השתלמות.

## קידום בין הרמות המקצועיות

קידום ברמות המקצועיות מותנה בזמן שהייה של 3 שנים בכל רמה + שעות הכשרה. כדי להגיע לרמה 1 נדרשות 220 שעות של הכשרה מקצועית. בכדי להתקדם לשאר הרמות יש להשלים בין רמה לרמה 180 שעות של הכשרה/פיתוח מקצועי במצטבר, בפריסה על פני 3 שנים (לא יותר מ-120 שעות לימוד בשנה) בהתאם לטבלה הבאה:

רמה מקצועית	פרק הזמן לקידום ברמה המקצועית	שעות הכשרות/תעודות	התגמול החודשי למשרה מלאה
רמה 1	מלאו לה 3 שנים ברמה מתחילה	תעודת הכשרה בסיסית של 220 שעות	400
רמה 2	מלאו לה 3 שנים ברמה מקצועית 1	180 שעות פיתוח מקצועי, בפריסה על פני 3 שנים, לא יותר מ-120 בשנה אחת	800
רמה 3	מלאו לה 3 שנים ברמה מקצועית 2	180 שעות פיתוח מקצועי בפריסה על פני 3 שנים, אך לא יותר מ-120 שעות לימוד בשנה אחת	1200
רמה 4	מלאו לה 3 שנים ברמה מקצועית 3	180 שעות פיתוח מקצועי בפריסה על פני 3 שנים, אך לא יותר מ-120 שעות לימוד בשנה אחת	1600

## שיבוץ ללא לימודים

תומכת חינוך שלא תשתלם בהכשרות מקצועיות תהיה זכאית ל"תוספת שהייה" בשיעור של 50 ₪ לכל שנה (בנוסף לתוספת וותק) החל מהשנה הרביעית לעבודתה במועצה (לא וותק נגרר מפקופות אחרים) ובכל מקרה לא יותר מ-200 ₪.

## מענק חודשי על אי היעדרות

מענק על אי היעדרות ישולם לעובדת בתנאי שהחתימה נוכחות בכניסה וביציאה מהגן/ביה"ס. בהתאם לתרשים הבא:

- 0 ימי היעדרות - 600 ₪
- 1 יום היעדרות - 400 ₪
- 2 ימי היעדרות - 200 ₪
- 3 ימי היעדרות ומעלה - 0 ₪

\* המענק פתייחס לעובדת במשרה מלאה, במשרה חלקית ישולם החלק היחסי.

## מענק שנתי על אי היעדרות

החל משכר 9/2024 תומכת חינוך שתיעדר עד 10 ימים בשנה, תהיה זכאית במשכורת ספטמבר מידי שנה למענק של 1000 ₪.

\* המענק ל-80% משרה ומעלה, מתחת ל-80% ישולם החלק היחסי בהתאם לאחוז המשרה.

\* היעדרות אינה כוללת שעות בדיקות הריון באישור, טיפולי פוריות, ימי אבל ופילואים.

## תוספת 10% חלף רפואית

תומכת חינוך אשר תסכים לבצע השגחה על ילד אלרגי לפזון או סיוע רפואי השגחתי אחר לא פולשני, תהיה זכאית לתוספת שכר של 10% משכר הבסיס.

## טבלת קיצורים פז"פ לתומכת חינוך קיימת (סעיף 77 להסכם)

הערות	זמן קיצור פז"פ חד פעמי	גפולים / הכשרה	רמה נוכחית	סעיף בהסכם
והיא תקודם לרמה מקצועית הבאה אחרי 3 שנים והשלמת הכשרה בסיסית של 220 שעות הכשרה	אין		עובדת קיימת ששובצה במועד הביצוע ברמה מתחילה או 1 ואין לה קורס של 270 שעות	77.1
והיא תקודם לרמה מקצועית הבאה לאחר שנתיים והשלמת הכשרה בסיסית של 220 שעות	שנה	בעלת גפול אחד במשכורת תהיה זכאית לקיצור של:	עובדת קיימת ששובצה במועד הביצוע ברמה מתחילה או 1 ואין לה קורס של 270 שעות	77.2
והיא תקודם לרמה הבאה לאחר 3 שנים והשלמת הכשרה של 180 שעות. ככל שאין לה קורס הכשרה בסיסית, אזי 120 שעות מתוך 180 שעות יהיו לפי החלטת המעסיק.	אין		עובדת קיימת ששובצה במועד הביצוע ברמה 2 או 3	+77.3 77.4
והיא תקודם לרמה מקצועית הבאה לאחר שנתיים והשלמת הכשרה של 120 שעות.	שנה	בעלת קורס הכשרה בסיסית של 270 שעות במועד הביצוע, תהיה זכאית לקיצור של:	עובדת קיימת ששובצה במועד הביצוע ברמה מתחילה, 1 או 2	77.5
והיא תקודם לרמה מקצועית הבאה לאחר שנה והשלמת הכשרה של 60 שעות.	שנתיים	א. בעלת תואר אקדמי בחינוך ב. בעלת תעודת הוראה ג. בעלת קורס הכשרה בסיסית של 270 שעות וכן גפול השתלמות אחד ד. בעלת שני גפולי השתלמות תהיה זכאית לקיצור של:	*** עובדת קיימת אשר במועד הביצוע עומדת באחד התנאים הבאים:	77.6
והיא תקודם לרמה הבאה לאחר שנה והשלמת הכשרה בסיסית של 220 שעות	שנתיים	בעלת שני גפולים במשכורת תהיה זכאית לקיצור של:	*** עובדת קיימת ששובצה במועד הביצוע ברמה מתחילה או 1	77.7

## מידע לעובדת בהריון או לאחר לידה

שיהיה בשעה טובה - לידיעתך חובה להודיע למנהל הישיר על הריוןך עד השבוע ה-18.

### היעדרות לבדיקות רפואיות

במהלך ההריון הנך זכאית ל-40 שעות בדיקות הריון בנוסף לימי מחלה, (לאישה העובדת מעל 4 שעות ביום, 5 ימים בשבוע לפחות) בכפוף למסירת אישור על הבדיקות.

### שמירת הריון

במידה שמצב בריאותך או מצב העובר מחייב שמירת הריון עפ"י החלטה בכתב של רופא, הנך זכאית לניצול ימי המחלה העומדים לזכותך, לאחר 30 ימים ניתן לפנות לביטוח הלאומי לקבלת גמלה לשמירת הריון. ניתן לשמור על רצף זכויות לפנסיה, לשם כך יש ליצור קשר עם מנהלת השכר. לא ניתן לנצל ימי מחלה בתשלום במקביל לקבלת הגמלה מהביטוח הלאומי.

### חופשת הלידה

עליך לעדכן את מנהלת המחלקה על תאריך הלידה, הנך זכאית לחופשת לידה בת 15 שבועות בתשלום מהביטוח הלאומי. עבור לידת תאומים 17 שבועות ועבור שלישייה 20 שבועות. הנך זכאית לשהות בחופשת לידה למשך 12 שבועות נוספים ללא תשלום. ניתן להאריך את החופשה ללא תשלום עם סיומה של החופשה החוקית עד לשנה מיום הלידה.

היעדרות זו כאמור תיחשב כחופשה ללא תשלום וזמן זה לא יבוא בפניין לגבי זכויות התלויות בוותק. לפני תום מועד חופשת הלידה, עליך להודיע למנהלת המחלקה על מועד חזרתך לעבודה, באמצעות הטופס "ספני את תוכנותיך" אותו תקבלי ממשאבי אנוש סמוך ללידתך.

### תנאים סוציאליים במהלך חופשת הלידה

האמור מתייחס אך ורק לתקופת החופשה של 15 שבועות מיום הלידה, חופשת הלידה לא תפגע בוותק שלך במקום העבודה. במהלך חופשת הלידה תמשיכי לצבור זכויות סוציאליות המוקנות על פי הוותק במקום העבודה, כמו דמי הבראה, חופשה שנתית, ימי מחלה ופיצויי פיטורים.

במידה שהמועצה הפרישה עבורך תשלומים לקופת גמל, קרן פנסיה, ביטוח מנהלים, או קרן השתלמות, היא תמשיך להפריש את התשלומים גם בעת חופשת הלידה בתשלום, (15 השבועות הראשונים לחופשת הלידה), וגם את החלק של העובד, כמו בתקופת עבודה רגילה, למרות שאין תשלום שכר בתקופה זו, לפיכך בתום 15 שבועות מהלידה, עליך לפנות למחלקת שכר לתשלום החוב שנוצר.

## תוספת מעונות אם לילדים עד גיל 5

בהתאם להסכם הקיבוצי, תוספת מעונות זו תשולם לך במשכורתך, בהתאם לאחוז המשרה, זכרי כי עליך לעדכן את מחלקת השכר בהולדת הילד ולהעביר צילום תעודת זהות עם פרטי הילד. (כ-550 ש"ח ל-2 ילדים ומעלה מתחת לגיל 5, במשרה מלאה, כ-350 ש"ח לילד אחד מתחת לגיל 5 במשרה מלאה).

### שעת הנקה

זכאות לאם אשר חוזרת מחופשת לידה, עד שיפלאו לתינוק שנה, הזכאות הינה לקיצור יום העבודה ל-7 שעות. סייעת שתבחר במידה ויהיה צורך שלא לממש זכאות זו תקבל שעות נוספות.

### התפטרות לצורך טיפול בילד

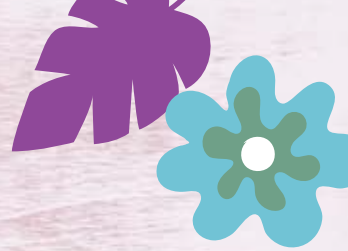
אם העובדת מחליטה להתפטר כדי להישאר לטיפול בילד, תוך שנה מהיום שילדה, יראו את התפטרותה כפיטורים והיא תהא זכאית לפיצויי פיטורים בהתאם לחוק.

ניתן לפנות למשאבי אנוש לכל שאלה בנושא זכויות הריון לידה ולאחריה.

## סיום העסקה

- סיום חוזה זמני: במקרים של העסקה זמנית (מילוי מקום, חל"ד, סיוע אישי) העובדת תקבל כתב מינוי זמני ובסופו תסתיים העסקתה.
- התפטרות: תומכת חינוך שבוחרת מכל סיבה שהיא לסיים את העסקתה ולהתפטר, מחויבת בהודעה מוקדמת בהתאם לחוק (אחרי שנת עבודה יש להודיע חודש מראש).
- כמו כן עליה להעביר מכתב התפטרות למנהל ישיר והעתק למשאבי אנוש.
- פיטורים וחובת השימוע: מעסיק מחויב לקיים לעובד שימוע טרם פיטוריו, בו יוצג בפני העובד הנימוקים המלאים לרצון לסיים את העסקתו, במעמד השימוע תינתן לעובד הזדמנות להשמיע טיעונים בעד המשך העסקתו. העובד רשאי להזמין לשימוע נציג מטעמו (עו"ד, נציג ועד עובדים, בן משפחה וכדו'). עובד שפוטר מעבודתו והועסק תקופה רצופה של 11 חודשים לפחות זכאי לפיצויי פיטורין בהתאם לחוק פיצויי פיטורין. שיעורם של פיצויי הפיטורין הוא שכר של כחודש אחד לכל שנת עבודה.
- פרישה לגמלאות: משאבי אנוש יפנו אל הפורשות הפוטנציאליות כחצי שנה לפני מועד פרישתן למתן מידע על הליך הפרישה ועל זכויות הפורש. לקבלת מידע וסימולציה בעניין אחוזי צבירה, שכר פנסיוני, המרה של ימי חופשה/מחלה, יש לפנות למשאבי אנוש, שלושה חודשים לפחות לפני מועד הפרישה.

לכל שאלה  
נשמח להמשיך  
לעמוד לרשותכם



## דרכי התקשרות

מרים פולאק, מ"מ מנהלת יחידת ההון האנושי  
טלפון: 02-9939986 דוא"ל: mhr@gush-etzion.org.il

זיוה ברנע, רכזת נוכחות והון האנושי  
טלפון: 02-9939958 דוא"ל: reut@gush-etzion.org.il

יהודית עמיחי, רכזת נוכחות והון האנושי  
דוא"ל: masha@gush-etzion.org.il

חגית פיינגאלד, מנהלת השכר  
טלפון: 02-9939946 דוא"ל: hagits@gush-etzion.org.il

ציפי ברזל, רכזת שכר  
טלפון: 02-9959425 דוא"ל: tzipib@gush-etzion.org.il

### אגף החינוך:

שמואל יסלזון, מנהל מחלקת ביה"ס יסודי  
דוא"ל: shmuelj@gush-etzion.org.il

ברכה שפיר, מנהלת מחלקת הגיל הרך:  
טלפון: 02-9939971 דוא"ל: brahas@gush-etzion.org.il

רות וינשטוק, מזכירת מחלקת הגיל הרך:  
טלפון: 02-9939972 דוא"ל: ganim@gush-etzion.org.il

לנוחיותכן ניתן לפתוח קריאות בפקוד שירות 106, בנושא  
בעיות תחזוקה בגן/ביה"ס תקלות טלפון והחתמת נוכחות 24/7

