

מכרז מסגרת פומבי מס' 18/2024

אספקה והצבה של כיתות יבילות ברחבי המועצה האזורית גוש עציון

מועד אחרון למסירת ההצעות:

יום רביעי 22/1/25

בשעה: 12:00

מכרז מסגרת מס 18/2024

אספקה והצבה של כיתות יבילות בתחומי המועצה האזורית גוש עציון

נספח א' - תנאים כלליים

1. חברה כלכלית גוש עציון בע"מ (להלן: "החברה"), מבקשת בזאת להקים מאגר ספקים לשם אספקה והצבה של כיתות יבילות בתחומי המועצה האזורית גוש עציון. זאת, על פי התוכניות המפרט ומסמכי המכרז המצ"ב במימון משרד החינוך (להלן "הפרויקט").

מכרז זה הינו מכרז מסגרת דו שלבי. **בשלב ראשון** ייבחרו הקבלנים הזוכים למאגר מסגרת בתחום העבודות שבפרוייקט. **בשלב שני**, בעת הזמנת עבודה ספציפית תפנה החברה אל אחד הקבלנים הזוכים בהתאם להוראות מכרז מסגרת זה.

תנאי סף

2. רשאים להגיש הצעות רק קבלנים או חברות שהסיווג הקבלני שלהם נכון ליום הגשת ההצעה הינו בענף 100 בסיווג ג-1 ומעלה. מציע שלא יעמוד בדרישה זו ייפסל על הסף.

לצורך הוכחת עמידה בתנאי סף זה על המציע לצרף להצעתו עותק צילומי של תעודת רישומו וסיווגו כקבלן תקפים נכון ליום הגשת ההצעה, בהתאם להיקף הכספי של הצעתו. מובהר בזאת כי אישורים לתקופה או אישורים זמניים לא יתקבלו ולא יהוו אישור כנדרש בסעיף זה.

3. מבוטל

4. אופן הגשת ההצעה תהיה על ידי מתן הנחה על סך האומדן לעבודות כאמור בטופס הצעת המחיר המצורף לתנאי המכרז. המציע ירשום בנספח ב', וזאת במשבצת שנועדה לכך בציון אחוז ההנחה את סכום הצעתו לאחר תוספת 17% מע"מ.

5. התנאים המפורטים בסעיפים 2-4 לעיל הינם תנאי סף. מציע שלא יעמוד באחד מן התנאים הללו, לא תדון ועדת המכרזים בהצעתו.

תנאים כלליים

6. מסמכי המכרז המצורפים הם בהתאם לר"מ ומהווים חלק בלתי נפרד ממכרז זה:

1. נספח א – תנאים כלליים
2. נספח ב - הצהרת המציע והצעת מחיר
3. נספח ג- נוסח ערבות בנקאית (ביצוע, טיב)
4. נספח ד- פירוט פרויקטים ושמות ממליצים
5. נספח ה- טיוטת הסכם ותנאים מיוחדים
6. נספח ו – מפרט טכני, כתב כמויות ותכנית
7. נספח ז' – עריכת ביטוח

7. על המציע לחתום בר"ת על כל עמוד ועמוד ממסמכי המכרז המפורטים לעיל על נספחיהם, ובכלל זה על הצהרת המציע והצעת המחיר טיוטת ההסכם, מסמך זה, התוכניות

והמפרטים פרוטוקול סיור קבלנים ובחתימה מלאה כולל חותמת במקומות המיועדים לכך.

8. הגשת ההצעה ע"י המציע מהווה אישור כי פרטי העבודה ברורים לו וכי הוא מכיר את כל פרטי המכרז ונספחיו וכן את כל פרטי השטח ואילווציו וכי יש לו את כל הידע, הכישורים והיכולות המקצועיות והכלכליות פיננסיות לבצע את העבודות נשוא המכרז. לאחר הגשת ההצעה ע"י הקבלן לא תשמע מפיו טענה כאילו לא ידע פרט או עובדה כלשהיא.

9. הצעת המחיר תוגש על גבי נספח ב' המצ"ב בשני עותקים. המחירים ינקבו בשקלים חדשים בהתאם לאמור בנספח חדשים. ההצעה תכלול ביצוע מלא ומושלם של כל הפעולות וההתחייבויות שיש לבצע עפ"י מסמכי המכרז, לרבות הובלת המבנים, הנפה באמצעות מנוף והצבה באתר.

10. המציע שיזכה במכרז לא יהיה זכאי לכל תשלום, מכל מין וסוג שהוא, מעבר למחירים הנומינאליים שנקבעו על ידו.

11. על המציע לצרף להצעתו את המסמכים והאישורים הבאים:

א. אישור תקף בדבר ניהול ספרים כחוק, בהתאם לחוק עסקאות גופים ציבוריים (אכיפת ניהול חשבונות ותשלום חובות מס) התשל"ו – 1976.

ב. אישור תקף בדבר ניכוי מס הכנסה במקור.

ג. היה המציע תאגיד, עליו לצרף העתק נאמן למקור חתום ע"י עו"ד של תמצית רישום מרשם החברות/רשם האגודות השיתופיות, וכן אישור עו"ד /רו"ח בדבר שמות מורשי החתימה המוסמכים לחייב את התאגיד בחתימתם בכל דבר ועניין.

ד. על המציע למלא את הטבלה המצורפת למסמכי המכרז כנספח ד', ולציין בה את שני פרויקטים בתחום העבודות של מכרז זה.

ה. על המציע לפרט שמות של שני ממליצים בגין כל פרויקט. הממליצים בכל פרויקט יכולים להיות המזמין עצמו או מנהליו או מפקח או מנהל פרויקט מטעמו. החברה שומרת על זכותה לפנות לממליצים, או לגורמים אחרים הקשורים לפרויקטים שהמציע היה מעורב בהם, ולקבל את חוות דעתם בכל הנוגע לשביעות רצונם מטיב העבודה ואופן העבודה שבוצעה על ידי המציע, עמידתו בלוח הזמנים, וכן בנוגע לתיקוני בדק, והתנהלות ישירה כלפי המזמין ולצורך כך לקבל מהם כל מסמך נדרש. מובהר בזאת כי החברה תהיה רשאית להתחשב בתוצאות בדיקתה בבחירת הזוכה במכרז.

12. מציע אשר גילה סתירות ו/או אי בהירויות במסמכי המכרז, יפנה לחברה בכתב בלבד במייל office-ec@gush-etzion.org.il בשאלות הבהרה (להלן "שאלות הבהרה") ויפרט בפנייתו את מהות הסתירה ו/או אי הבהירות שנתגלתה. על פניית המציע להתקבל לכל המאוחר עד לתאריך 01.01.25 בשעה 12:00.

התשובות לשאלות אם יינתנו תופצנה לכל המשתתפים. על המציעים יהיה לצרף את מסמך התשובות כשהוא חתום על ידם יחד עם מסמכי המכרז להצעתם. אין בהגשת שאלות ו/או באי מתן תשובות, כדי להאריך מועד כלשהוא.

13. המציע שהצעתו תזכה במכרז יידרש לבצע את העבודה בעצמו. עבודה באמצעות קבלני משנה, תותר רק בכפוף לאישור מראש ובכתב של החברה, לאחר שהודיע לה מיהו קבלן המשנה ובכפוף לכך שהאחריות הבלעדית על ביצוען המושלם של העבודות ועל איכותן הינה של המציע. ככל שתסכים החברה שקבלן משנה של הזוכה יבצע את העבודה יהא עליו להציג לחברה הסכם חתום עם קבלן המשנה. מובהר כי על קבלן המשנה להיות גם כן בסיווג האמור לעיל. אין במתן אישור להעסקת קבלן משנה כדי לגרוע מאחריותו של המציע לפי הוראות המכרז וההסכם המצורף.

14. המציע מתחייב כי אם יזכה במכרז יחתום על חוזה, כדוגמת החוזה המצורף בזה, ויגיש לחברה את ערבות הביצוע הקבועה בהסכם בתוך 14 ימים מיום ההודעה על הזכייה בהזמנת עבודה מתוקף מכרז המסגרת. מובהר בזאת כי עצם מתן המלצת ועדת המכרזים לגבי זהות הזוכה לא תהווה קיבול להצעת הקבלן, ורק עם חתימה על הסכם ייכנס ההסכם לתוקף.

15. לא חתם המציע על ההסכם ו/או לא הגיש את ערבות הביצוע בתוך 14 יום מיום מסירת ההודעה על הזכייה כאמור למשלוח בדואר רשום, כל קשר חוזי בין הצדדים הנובע ממכרז זה, יהא בטל ומבוטל.

16. במסגרת שיקולי החברה בעת בחינת ההצעות תהא רשאית החברה (אך לא חייבת) להתחשב, בנוסף על המחיר, גם בוותק של המציע בניסיונו ובהמלצותיו. כן תהיה החברה רשאית להתחשב בניסיונה ובניסיון מנהל הפרויקט עם המציע בעבודות קודמות, ובכלל זה בעמידתו בלוחות זמנים ובאיכות הבנייה שלו.

17. החברה תהיה רשאית לדחות הצעות או לפסול הצעות של קבלנים, אשר בהתקשרויות קודמות עם המועצה או עם מזמינים אחרים לא עמדו בתנאי ההסכם או שההתקשרות עימם הופסקה בעקבות אי עמידה בלוחות זמנים, אי ציות להוראות המפקח והמזמין או אי עמידה בכל אחד מתנאי ההסכם.

18. החברה אינה מתחייבת לקבל את ההצעה הזולה ביותר או כל הצעה שהיא. החברה שומרת על זכותה לבטל את המכרז כליל או את חלקו, ו/או לא להכריז על זוכים ו/או לא להתקשר בהסכם עם הזוכים. כן תהיה החברה רשאית לפצל את ההזמנה בין מספר זוכים, לפי שיקול דעתה. כן החברה תהיה רשאית לבטל כתות יבילות מכתב הכמויות לפי שיקול דעתה, וזאת בין אם אין היא מעוניינת בביצועם, ובין אם כדי לבצעם בעצמה או באמצעות קבלן אחר, כל זאת מבלי שהקבלן יהיה זכאי לקבל פיצוי כלשהו בגין ביטול אותם פרקים או רכיבים.

19. כאמור החברה שומרת לעצמה את הזכות לבטל את המכרז ו/או לא לחתום על החוזה ו/או לא לבצעו מכל סיבה שהיא, ולא רק בגלל העדר תקציב לביצוע, וזאת בהתאם לשיקול דעתה המלא והסופי. החברה אף תהיה רשאית לבטל את ההסכם לאחר כריתתו מכל סיבה שהיא, ובתנאים המפורטים בהסכם.

20. אם תחליט החברה כאמור, שלא לבצע את העבודות ו/או לא לחתום על החוזה ו/או לא לבצעו, לא תהיה למשתתפים במכרז כל תביעה ו/או דרישה ו/או טענה מכל סוג שהוא, למעט ההוצאות בגין רכישת טפסי המכרז שתוחזרנה לזוכה במכרז בלבד.

21. כמות הכתות היבילות שתופיע בהזמנות העבודה הנובעות ממכרז מסגרת זה, הינה בהערכה ויכולים לחול בה שינויים. החברה רשאית לבטל, להוסיף, להקטין או להגדיל את מספר הכתות היבילות בכתב הכמויות מבלי שזה יגרום לשינוי במחיר היחידה. שימוש החברה בזכותה זו לא תהווה עילה מצד המציע לתביעה ו/או טענה כלשהו.

22. בנוסף, החברה תהיה רשאית להודיע לקבלן בכל עת על הגדלה או הקטנה של מספר הכתות היבילות שיוזמנו ושיש לבצע, והקבלן יהיה זכאי לקבלת תמורה אך ורק בהתאם למה שיבוצע בפועל בהתאם להנחיות החברה ובהתאם להצעתו. החברה תהיה רשאית להודיע לקבלן על הגדלת היקפי העבודות בכל דרך שהיא, ואף מספר פעמים. באם יינתנו צווי התחלת עבודה לתוספת בנייה במסגרת תקופת הביצוע של הפרויקט, כי אז יהיה הקבלן זכאי לתמורה בהתאם להסכם זה ללא כל התייכרות או הצמדה.

23. החברה תהיה רשאית לעשות שימוש במאגר המסגרת לשם קבלת הצעות מחיר עבור מבנים יבילים בתצורות שונות לשימושים שונים, ולא רק כאלו המתאימים לתכולת העבודות המצורפת למכרז זה.

24. החברה תהיה רשאית לפנות לקבלנים הזוכים במאגר המסגרת ולקבל הצעות מחיר בדרכים שונות, ולא רק במודל ההצעה כפי המעוגן במכרז זה.

25. על אף האמור לעיל, החברה תהיה רשאית להעביר הזמנת עבודה אל אחד או יותר מהקבלנים הזוכים במכרז המסגרת מבלי לקיים הליך הצעות מחיר, וזאת בהתאם לשיקול דעתה של החברה, לניסיונה של החברה ו/או המועצה בהתקשרויות קודמות עם הקבלנים הזוכים השונים, ובהתאם לאופי העבודה ותכולתה.

26. מסמכים שאינם מצורפים למכרז אך מהווים חלק בלתי נפרד הימנו:

1. תקנים ישראליים ומפרטים טכניים של מתי במהדורה האחרונה של כל תקן ו/או מפרט לרבות התקנים המומלצים שטרם שקבלו תוקף חוקי.
2. חוזר המנהל הכללי של משרד החינוך – הוראות קבע הבטחת הבטיחות במוסדות חינוך סב/6/ב תשס"ב - 2002

27. כל ההוצאות, מכל מין וסוג שהוא, הכרוכות בהכנת ההצעה למכרז ובהשתתפות במכרז תחולנה על המציע.

28. החברה רשאית, בכל עת קודם למועד האחרון להגשת ההצעות, להכניס שינויים ו/או תיקונים ו/או תוספות במסמכי המכרז, בין ביוזמתה בין בתשובה לשאלות המציעים. השינויים, התוספות והתיקונים כאמור, יובאו בכתב לידיעתם של כל רוכשי מסמכי המכרז בין בדואר רשום, בין בפקסימיליה או בין במייל עפ"י הכתובות והפרטים שנמסרו ע"י רוכשי מסמכי המכרז, ויהו חלק בלתי נפרד מתנאי המכרז.

29. כל הזכויות במסמכי המכרז שמורות לחברה. המציעים לא יהיו רשאים לעשות כל שימוש במסמכי המכרז אלא לצורך הכנת והגשת הצעה במכרז זה.

30. הצעות מפורטות בהתאם לדרישות ותנאי המכרז יש להגיש לחתימה אישית במשרדי החברה לפני הכנסת המעטפה לתיבת המכרזים, לא יאוחר מיום 22.1.2025 בשעה 12:00.

משרדי החברה ממוקמים בקומה 1- , בבניין המועצה האזורית בגבעה הצהובה, אלון שבות. ניתן להגיע בין השעות – 08:30-15:00.

31. אי הגשת הצעת מחיר ו/או אי השלמת פרט הטעון מילוי ו/או כל שינוי, תוספת או הסתייגות ממסמכי המכרז, בין אם נעשו בגוף המסמכים ובין במכתב לוואי, עלולים לגרום לפסילת ההצעה.

32. ועדת המכרזים רשאית שלא להתחשב בהצעה שהיא בלתי סבירה בשל מחירה, תנאיה או בשל חוסר התייחסות לתנאי המכרז ולנתונים האמורים בו באופן שלדעת החברה מונע הערכת ההצעה.

33. ועדת המכרזים תיתן הודעה למשתתפים שלא זכו במכרז. להודעה תצורף הערבות שהומצאה על ידם בקשר עם השתתפותם במכרז.

34. מוסכם במפורש, כי הוראות טופס זה, אין בהם כדי לשנות ו/או לגרוע מתנאי המכרז ו/או החוזה, אלא להוסיף עליהן.

35. ניתן לרכוש את מסמכי המכרז תמורת דמי השתתפות בסך 1,500 ₪ כולל מע"מ, אשר לא יוחזרו בכל מקרה, דמי ההשתתפות ישולמו באמצעות העברה בנקאית בלבד לפקודת החברה הכלכלית גוש עציון בע"מ לפי הפרטים הבאים: שם חשבון: חברה כלכלית גוש עציון בע"מ; מס' בנק פאג"י: 52, מס' סניף: 182, מס' חשבון: 765673. על רוכש המכרז לשלוח אסמכתא למייל office-ec@gush-etzion.org.il וכן למייל Nehami@melocpa.co.il. לאחר קבלת האסמכתא תוציא החברה לרוכש חשבונית מס כמקובל. את האסמכתא יש להכניס למסמכי המכרז בעת ההגשה.

36. במסגרת שיקולי ועדת המכרזים בעת בחינת ההצעות היא תהיה רשאית (אך לא חייבת) להתחשב, גם בוותק של המציע, בניסיונו ובהמלצותיו כאמור במסמכי המכרז. כן תהיה החברה רשאית להתחשב בניסיון של המציע וצוותו בעבודות קודמות של החברה ו/או הרשות, ובכלל זה בעמידתו בלוחות זמנים ובאיכות הביצוע שלו.

37. ועדת המכרזים תהיה רשאית לדחות הצעות או לפסול הצעות של קבלנים, אשר בהתקשרויות או בעבודות קודמות עם החברה או עם מזמינים אחרים לא עמדו בתנאי ההסכם או שההתקשרות עימם הופסקה בעקבות אי עמידה בל"ז, אי ציות להוראות המפקח והמזמין או אי עמידה בכל אחד מתנאי ההסכם.

38. בחירת ההצעה/ות הזוכה/ות במכרז המסגרת

א. **בשלב הראשון**, לאחר פתיחת תיבת המכרזים תיבחנה עמידתם של המציעים בתנאי הסף, לרבות ביחס למסמכים והאישורים הנדרשים לשם השתתפות במכרז.

ב. **בשלב השני**, ידורגו ההצעות לפי מרכיב האיכות המהווה 80% ממשקל ניקוד ההצעה, וזאת על-פי הרכיבים כמפורט להלן:

החברה תפנה לממליצים שציין המציע או לגורמים אחרים (גם אם המציע לא ציין אותם בהצעתו) על-פי שיקול דעתה המוחלט לצורך מתן חוות דעת על המציע. חוות דעת אלה יהוו בסיס למתן ציון איכות וטיב השירות שניתן על ידי המציע.

הפנייה תיעשה לממליץ אחד לפחות. ואולם החברה תהא רשאית לפנות לממליצים או לגורמים נוספים בהתאם לשיקול דעתה.

ג. **בשלב השלישי** תיבדק הצעת המחיר שניתנה על ידי כל מתמודד (שעבר את תנאי הסף) ביחס לעבודות בסיווג הקבלני ("סל") שהגיש. הצעות המחיר שיינתנו המתמודדים במכרז מסגרת זה, תהיינה על דרך של ציון שיעור ההנחה (באחוזים) מאומדן עלות כיתת יביל בודדת.

| ציון להצעה | ציון | פירוט | רכיב |
|------------|------------|---|--------------|
| | 80 | ניסיון מוקדם בביצוע פרויקטים דומים לרבות מספרם והיקפם הכספי | איכות |
| | | שביעות רצון מעובדים/טכנאים של המציע | |
| | | שביעות רצון מאיכות ביצוע פרויקטים דומים | |
| | | שביעות רצון כללית ביחס לטיב השירות שניתן ע"י המציע | |
| | 20 | אחוז ההנחה מאומדן בהצעת המחיר | מחיר |
| | 100 | ציון כולל | |

ד. הציון הסופי שיינתן לכל מציע ייקבע בדרך של שיקלול ציון האיכות עם הציון בגין רכיב המחיר.

ה. עם הקבלנים שהוכרזו כזוכים במכרז המסגרת, ייחתמו הסכמי המסגרת.

39. תיאום עם גורמי הביטחון

א. לצורך ביצוע הפרוייקט מתחייב הספק להעסיק עובדים בעלי אזרחות ישראלית, במידה ויידרש על ידי גורמי הביטחון.

ב. הספק מתחייב לתאם את ביצוע הפרוייקט עם קב"ט המועצה והרבש"צ בכל ישוב, ולמלא אחר כל הדרישות שיציבו בפניו גורמים אלו והמזמינה, ובכלל זה בכל הנוגע לזהות עובדיו. ככל שיידרש הספק להוציא הוצאות שונות על מנת לעמוד בדרישות אלו, הספק יהיה חייב להוציאן באופן בלעדי, ולא תהיה לו זכות לשיפוי או להשתתפות מצד המזמינה.

ועדת מכרזים
חברה כלכלית גוש עציון בע"מ

נספח ב' – הצהרת המציע והצעת המחיר

1. אנו הח"מ, מצהירים כי ברשותנו נמצאים כל התוכניות המפרטים כתבי הכמויות ונספחים ומסמכי המכרז אלו שלא צורפו למכרז ואלו המהווים חלק מן המכרז ואשר לא צורפו אליו וקראנו בעיון את מסמכי המכרז ולרבות ומבלי למעט את טופס ההסכם, המפרט הטכני וכתב הכמויות, ועיינו בכל התכניות והשרטוטים הנוגעים למכרז הנ"ל, וכן בנספחים שצורפו אל טופס ההזמנה, המהווים חלק בלתי נפרד ממסמכי המכרז, והבנו את השיטה שלפיה הוכן המכרז ולרבות כתב הכמויות ובהתאם להם ביססנו את הצעתנו. כן הננו מצהירים, כי קבלנו מהחברה את כל ההסברים הנתונים והפרטים שבקשנו לדעת ושהשתתפנו בסיור הקבלנים וכי תנאי השטח עצמו מוכרים לי, אופי העבודות וכמותן, תנאי השיטה מוכרים לנו והוסברו לנו כל דרישות החברה ביחס לביצוע העבודות הנדרשות במכרז, וכי לאחר שקיבלנו את כל המידע והפרטים הדרושים ו/או העשויים להשפיע על הצעתנו, הגשנו הצעה זו.
2. אנו מתחייבים לבצע את העבודה בשקידה, במקצועיות ובמיומנות וכפיפות לכל דרישה ותנאי המכרז.
3. עוד הח"מ מצהיר כי ידוע לו שמשרד החינוך טרם אישרו את תקצוב העבודות שבמכרז ואם גם לאחר שאזכה, משרד החינוך לא יאשרו את התקצוב תהיה החברה רשאית לבטל את המכרז כולו או חלקו ו/או הזמנות עבודה הנובעות ממנו, לפי שיקול דעתה, ובמידה ותבטל את כולו להכרזתי כזוכה במכרז לא יהיה כל תוקף ואני מסכים לכך ולא תהא לי כל טענה ו/או דרישה ו/או תביעה כלפי החברה לתשלום פיצוי ו/או כל תשלום אחר שהוא ולרבות ומבלי למעט כל הוצאה שהוצאתי בגין המכרז וההתקשרות עם החברה.
4. אנו מתחייבים, כי אם החברה תקבל את הצעתנו, נחתום על חוזה התקשרות לביצוע העבודות נשוא המכרז בתוך 14 ימים מיום שתינתן לנו הודעה בדבר זכייתנו, נמציא את הערבות הבנקאית לביצוע במסגרת זכייה בהזמנת עבודה, כאמור בהסכם, ואת כל יתר המסמכים שעלינו להמציא עפ"י מסמכי המכרז בתוך המועד האמור ונתחיל בביצוע העבודות בפועל, בהתאם לצו התחלת עבודה שנקבל מהחברה.

הצעת המחיר

6. מחירי הצעתנו הנ"ל כולל את כל הנדרש לביצוע מושלם של כל העבודות וההתחייבויות שעלינו לבצע עפ"י מסמכי המכרז, לרבות הובלת המבנים, הנפה באמצעות מנוף והצבה באתר.
7. **סכום ההצעה אינו כולל מע"מ.** ידוע לנו כי הסכום ישולם בערכו הנומינלי ללא כל תוספת הצמדה או ריבית מסוג כלשהו.
8. הצעתנו מוגשת על ידי מתן הנחה למכרז אומדן כמפורט בכתב הכמויות שצורף למסמכי המכרז.
- א. סה"כ מחיר להצבה ואספקת כיתה יבילה אחת כולל מזגן לפי אומדן 140,000 ₪ ללא מע"מ.
- ב. אחוז הנחה מהאומדן האמור בסעיף א' % _____ (אחוז הנחה)
- ג. סה"כ מחיר להצבה ואספקה של כיתה יבילה אחת לאחר הנחה ללא מע"מ _____ ש"ח
- ד. הצעתנו מביאה בחשבון, אך אין באמור בכדי ליצור התחייבות כלפינו במידה ונזכה במכרז זה ונהיה חלק ממאגר החברה.
9. ידוע לנו, כי לא נהיה זכאים לכל תוספת לשכר בגין התייקרות או כל סיבה אחרת, כאמור לעיל.
10. התשלום יתבצע כנגד חשבון על העבודה שבוצעה אשר יאושר ע"י המפקח וכן ע"י מהנדס המועצה. לא תהיינה לנו כל דרישות ו/או טענות כלפי החברה בגין עיכובים בתשלום מסיבות של חוסר פרטים בחשבון או פרטים לא נכונים.
- התשלום יתבצע ע"י החברה בתוך 30 יום מיום קבלת המימון עבור החשבון מהגורמים המממנים ובכפוף לאישור המפקח.

=====

שם המציע: _____

טלפון: _____

פקס: _____

אימייל: _____

כתובת: _____

תאריך: _____

חתימה + חותמת: _____

נספח ג'

ערבות ביצוע

לכבוד

חברה כלכלית גוש עציון בע"מ

א. ג. נ.,

הנדון: ערבות בנקאית - מכרז מסגרת מס' 18/2024 אספקה והצבת כיתות יבילות לישובים ברחבי המועצה האזורית גוש עציון

עפ"י בקשת _____ (להלן – "המבקשים"), אנו ערבים בזה כלפיכם לסילוק כל סכום עד לסך של _____ ש"ח, להלן – _____ אש"ח, בתוספת הפרשי הצמדה למדד הנובעים מהצמדת הסך הנ"ל למדד, כמפורט להלן (להלן – "הפרשי הצמדה"), וזאת להבטחת מלוא התחייבויותינו כאמור בהסכם שנכרת עמכם ביום _____ בנוגע לעבודות נשוא מכרז מסגרת מס' 18/2024 אספקה והצבת כיתות יבילות לישובים ברחבי המועצה.

אנו מתחייבים לשלם לכם כל סכום הנקוב בדרישה שימציאו לנו עד לסך הנ"ל בתוספת הפרשי הצמדה וזאת בתוך 3 ימים מיום קבלת דרישתכם הראשונה בכתב שתגיע אלינו, מבלי להטיל עליכם, לבסס או לנמק את דרישתכם בתהליך כלשהו או באופן כלשהו, או לדרוש את הסכום תחילה מאת המבקשים בתביעה משפטית או בכל דרך אחרת, ומבלי לטעון כלפיכם טענת הגנה כלשהי שיכולה לעמוד למבקשים בקשר לחיוב כלשהו כלפיכם.

אתם תהיו רשאים לדרוש מאתנו את תשלומי של הסכום הנ"ל בפעם אחת או במספר דרישות, כל אחת מהן מתייחסת לחלק מהסכום הנ"ל בלבד, בתנאי שסך דרישותיכם לא יעלה על הסך הכולל הנ"ל. "מדד" – משמעו מדד המחירים לצרכן (כללי), המתפרסם ע"י הלשכה המרכזית לסטטיסטיקה ולמחקר כלכלי.

אם יתברר מתוך המדד שפורסם לאחרונה לפני כל תשלום בפועל, עפ"י ערבות זו (להלן – "המדד החדש"), כי המדד החדש עלה לעומת המדד בגין חודש _____, שפורסם ביום _____, היינו, _____ נקודות (להלן – "המדד היסודי"), יהיו הקרן והפרשי הצמדה סכום השווה להכפלת המדד החדש בסכום הקרן המצוין בדרישותיכם הנ"ל מחולק במדד היסודי. ערבות זו הינה אוטונומית, בלתי חוזרת ובלתי תלויה ולא ניתנת לביטול.

ערבות זו תישאר בתוקפה עד ליום _____ ועד בכלל.

דרישה שתגיע אלינו אחרי המועד הנ"ל, לא תענה.

לאחר יום _____, ערבות זו בטלה ומבוטלת.

ערבות זו אינה ניתנת להעברה ולהסבה בכל צורה שהיא.

_____ : תאריך

_____ : חתימה וחותמת

_____ : שם החותם ותפקידו

_____ : שם הבנק

ערבות טיב

לכבוד

חברה כלכלית גוש עציון בע"מ

הנדון: ערבות בנקאית

עפ"י בקשת _____ (להלן – "המבקשים"), אנו ערבים בזה כלפיכם לסילוק כל סכום עד לסך של _____ ₪ (להלן – "אש"ח) בתוספת הפרשי הצמדה למדד הנובעים מהצמדת הסך הנ"ל למדד, כמפורט להלן (להלן – "הפרשי הצמדה"), וזאת להבטחת טיב הביצוע עבודות הבנייה והפתוח כולל תיקוני ליקויים פגמים ו/או אי התאמות כאמור בהסכם שנחתם לביצוע עבודות נשוא מכרז מסגרת מס 18/2024 אספקה והצבת כיתות יבילות לישובים ברחבי המועצה אנו מתחייבים לשלם לכם כל סכום הנקוב בדרישה שימציאו לנו עד לסך הנ"ל בתוספת הפרשי הצמדה וזאת בתוך 3 ימים מיום קבלת דרישתכם הראשונה בכתב שתגיע אלינו, מבלי להטיל עליכם, לבסס או לנמק את דרישתכם בתהליך כלשהו או באופן כלשהו, או לדרוש את הסכום תחילה מאת המבקשים בתביעה משפטית או בכל דרך אחרת, ומבלי לטעון כלפיכם טענת הגנה כלשהי שיכולה לעמוד למבקשים בקשר לחיוב כלשהו כלפיכם. אתם תהיו רשאים לדרוש מאתנו את תשלומי של הסכום הנ"ל בפעם אחת או במספר דרישות, כל אחת מהן מתייחסת לחלק מהסכום הנ"ל בלבד, בתנאי שסך דרישותיכם לא יעלה על הסך הכולל הנ"ל.

"מדד" – משמעו מדד המחירים לצרכן (כללי), המתפרסם ע"י הלשכה המרכזית לסטטיסטיקה ולמחקר כלכלי.

אם יתברר מתוך המדד שפורסם לאחרונה לפני כל תשלום בפועל, עפ"י ערבות זו (להלן – "המדד החדש"), כי המדד החדש עלה לעומת המדד בגין חודש _____, שפורסם ביום _____, היינו _____, נקודות (להלן – "המדד היסודי"), יהיו הקרן והפרשי ההצמדה סכום השווה להכפלת המדד החדש בסכום הקרן המצוין בדרישותיכם הנ"ל מחולק במדד היסודי.

ערבות זו הינה אוטונומית, בלתי חוזרת ובלתי תלויה ולא ניתנת לביטול.

ערבות זו תישאר בתוקפה עד ליום _____ ועד בכלל.

דרישה שתגיע אלינו אחרי המועד הנ"ל, לא תענה.

לאחר יום _____, ערבות זו בטלה ומבוטלת.

ערבות זו אינה ניתנת להעברה ולהסבה בכל צורה שהיא.

תאריך: _____

חתימה וחתימת: _____

שם החותם ותפקידו: _____

שם הבנק: _____

נספח ד' - פירוט פרויקטים ושמות ממליצים

טבלת פרויקטים שביצע הקבלן והמלצות

| שם הממליץ (יש לציין שם ומספר טלפון, והקשר שלו לפרויקט) | תאריך סיום עבודות | היקף כספי (על פי חשבון סופי) לפני מע"מ | הפרויקט (יש לציין סוג המבנה ומקום הביצוע) |
|--|-------------------------|--|---|
| | | | |
| | | | |
| | | | |
| | | | |

**נספח ה'
טיוטת הסכם מס' 18/2024**

שנערך ונחתם ב- _____ ביום _____ לחודש _____ תשפ"ה
ביום _____ לחודש _____ 2025

ב ין : חברה כלכלית גוש עציון בע"מ
(להלן – "המזמינה")

מצד אחד

ל ב ין : (להלן – "הקבלן")

מצד שני

הואיל: והמזמינה מעוניינת בהזמנת שירותים לאספקת והצבת כיתות יבילות בישובים ברחבי המועצה (להלן – "העבודות" או "פרוייקט") במימון של משרד החינוך וגורמים נוספים ובתנאי מפורש כי זה יעביר תשלומיו למזמינה וכאמור בהוראות הסכם זה ובנספחיו;

הואיל: והקבלן מצהיר כי הוא בעל הניסיון, הידע, היכולת הפיננסית המיומנות, הציוד, הכלים והמומחיות הדרושים לביצוע העבודות ביעילות ובאיכות הנדרשת ויש ברשותו את הציוד, החומרים והכלים המתאימים;

הואיל: והקבלן הגיש הצעתו למכרז מס' 18/2024 שפרסמה המזמינה וועדת המכרזים אישרה את הצעתו;

הואיל: והמזמינה מעוניינת שהעבודות יבוצעו ע"י הקבלן, בהתאם להסכם זה ונספחיו, ובהתאם להצעת הקבלן על סך _____ ש"ח לכיתה בעבור אספקת והצבת כיתות יבילות בישובים ברחבי המועצה, הרצופה להסכם זה;

הואיל: והקבלן מעוניין לבצע את העבודות, בהתאם לתנאי המכרז, הסכם זה ונספחיו;

הואיל: והקבלן מצהיר כי ידוע לו כי ההתקשרות בהתאם להוראות הסכם זה תלויה באישור הגורמים המממנים וכי יתכן כי לא תינתן הרשאה של הגורמים המממנים לביצוע העבודות, קצתן או כולן וההסכם לא יצא לפועל, וכי לא תהא לו כל טענה ו/או תביעה בעניין כנגד החברה.

הואיל: והקבלן הגיש למזמינה הצעה לביצוע העבודות, וידוע לו והוא מסכים לכך שיקבל אך ורק את הכספים אשר יועברו לקופת המזמינה מהגורמים המממנים ולאחר שיתקבלו והקבלן הסכים לכך.

הואיל: והקבלן מסכים כי ביצוע בעבודות האמורות בהסכם זה יפוצלו לשלבים שונים עפ"י שיקול דעתה הבלעדי של המזמינה ואין לו ולא תהיה לו כל טענה ו/או דרישה ו/או תביעה כנגד המזמינה בגין פיצול העבודות.

הואיל: והצדדים מעוניינים לעגן את תנאי התקשרות ביניהם בהסכם ערוך בכתב;

אי לכך הותנה, הוצהר והוסכם בין הצדדים כדלקמן:

1. המבוא להסכם זה, לרבות ההצהרות הכלולות בו ונספחיו מהווים חלק בלתי נפרד הימנו.

מסמכי המכרז

.2

א. כל מסמכי המכרז ונספחיהם יהוו חלק בלתי נפרד מהסכם זה, לרבות המסמכים הרשומים להלן בסעיף זה, אף אם לא צורפו להסכם:

- (1) הזמנה להגשת הצעות
- (2) הצעת הקבלן
- (3) מפרט טכני ומפרט מיוחד ותוכניות, כולל תוכניות לביצוע
- (4) כתב כמויות
- (5) התקנים הישראליים הרלוונטיים, וכן תקנים מומלצים שטרם קיבלו תוקף.
- (6) הוראות בטיחות בעבודה ובתעבורה.
- (7) לוח זמנים לביצוע.
- (8) פרוגרמת בדיקות.
- (9) הוראות חוק התכנון והבנייה תשכ"ה-1965 וחוק החשמל כתוקפם בישראל (וזאת מבלי לגרוע מהדין החל באזור).

כל המסמכים הללו בין אם צורפו להסכם ובין אם לאו ייקראו להלן – **"מסמכי ההסכם"**.

ב. גילה הקבלן סתירה כלשהיא בהוראות ההסכם ו/או בהוראות הנספחים ו/או סתירה בין הוראות הנספחים השונים, יפנה למפקח, על מנת לקבל הנחיות בדבר הפירוש הנכון והמפקח באישור המזמינה, יהיה מוסמך לקבוע איזו הוראה גוברת.

הגדרות

.3

בהסכם זה תהא למונחים הבאים המשמעות כמוגדר להלן:

"המכרז" מכרז מס' 18/2024 לאספקת והצבת כיתות יבילות בישובים ברחבי המועצה.

"המפקח" מי שהוסמך על ידי המזמינה לפקח על ביצוע העבודות ע"י הקבלן ע"פ מסמכי המכרז וההסכם.

"העבודות" עבודות **אספקת והצבת כיתות יבילות בישובים ברחבי המועצה** וכל עבודה נוספת המופיעה בתוכניות ובמפרטים ובמסמכי המכרז, כל זאת בהתאם למפרט הטכני, התוכניות וכלל הנספחים המצורפים להסכם זה וכן כל העבודות וההתחייבויות שעל הקבלן לבצע ע"פ יתר מסמכי המכרז וההסכם;

"כלי רכב וציוד" כלי רכב, ציוד ואמצעים הנדרשים לביצוע העבודות המפורטות במסמכי ההסכם;

"שטח שיפוט" שטח השיפוט של המזמינה כולל כל שטח נוסף אשר יתווסף אליה במשך תקופת ההסכם או יגרע ממנה;

"תכניות עבודה" תכניות שיימסרו בכתב ע"י המפקח לקבלן עם חתימת החוזה ומעת לעת לפי הצורך והנושאות חותמת "לביצוע"

"הקבלן" קבלן מבצע לרבות עובדיו, מועסקיו, מנהליו, קבלני המשנה שיועסקו על ידו (לאחר קבלת אישור בכתב מאת המפקח או המזמינה) ועובדיהם, יורשיו וכל הבאים בשמו או מטעמו;

הצהרות הקבלן

.4

א. הקבלן מצהיר כי קרא את מסמכי ההסכם והמכרז, וכי ידועים וברורים לו לאושרם התנאים והדרישות המפורטים בהם, וכי יש ביכולתו לקיימם ולבצעם ע"פ הדרישות והתנאים המפורטים בהם והמועדים שנקבעו.

ב. הקבלן מצהיר ומתחייב, כי יש לו את הידע, היכולת, המומחיות והמשאבים הכספיים, הכישורים, המיומנות, הציוד, העובדים המקצועיים וכל הנדרש על מנת לבצע את העבודות ברמה גבוהה ובהתאם למסמכי ההסכם.

ג. הקבלן מצהיר כי הינו קבלן רשום ובעל סיווג קבלנים מתאים לביצוע העבודות נשוא חוזה זה וכאמור בתנאי המכרז.

ד. הקבלן אחראי לכך, כי כל פעולה הקשורה בביצוע העבודות ע"פ מסמכי ההסכם ואשר ביצועה מחייב קבלת רישיון ו/או היתר ו/או מילוי תנאי אחר ע"פ כל דין, תבוצע רק לאחר קבלת אותו רישיון ו/או היתר ו/או מילוי אותו תנאי וכי על הקבלן האחריות לקבל אותו רישיון ו/או היתר ו/או מילוי אותו תנאי ועל חשבונו.

ה. הקבלן מתחייב לבצע את העבודות עפ"י הוראות הסכם זה והמכרז על כל צירופיו ונספחיו השונים בטיב מעולה עפ"י הוראות המפקח במועדים הקבועים בהסכם זה ועל פי הוראות הדין והנחיות משרד החינוך.

ו. תמורת תשלום התמורה, כמפורט בהסכם, מתחייב הקבלן לבצע את כל התחייבויותיו ע"פ ההסכם וכמפורט במסמכי המכרז.

ז. רואים את הקבלן כאילו שוכנע על יסוד בדיקותיו המוקדמות כי התמורה שנדרשה על ידו ותנאי התשלום מהווים תמורה הוגנת לכל התחייבויותיו ע"פ הסכם זה וכמניחות את דעתו.

פיקוח וביצוע העבודה

.5

א. ידוע לקבלן כי ביצוע העבודות על ידו נתון לפיקוחו של המפקח, בא כוח המזמינה, והקבלן יהא כפוף אליו ישירות. אין במינוי המפקח בכדי להוריד מאחריות הקבלן לטיב החומרים וביצוע העבודות.

ב. הקבלן מתחייב למלא אחר הוראות המפקח והוא בלבד במלואן והוראות כל דין המתייחס במישרין או בעקיפין בכל הקשור לביצוע העבודות, לרבות הוראות הבטיחות, ושימוש בחומרים מורשים לביצוע העבודות הכלולות במכרז. לא מילא הקבלן אחר הוראות המפקח לפי סעיף זה תהיה רשאית המזמינה לבצעה על חשבונו הקבלן והקבלן יישא בכל ההוצאות הכרוכות בכך בביצוע ההוראה והמזמינה תהיה רשאית לגבותן מהקבלן בכל דרך לרבות קיזוז מחשבונותיו.

ג. על הקבלן לנקוט בכל אמצעי הזהירות הדרושים כדי למנוע תקלות בביצוע העבודות, ולמלא אחר כל הוראות המפקח או באי כוחו למניעתן.

ד. הקבלן מתחייב לבצע את העבודות המפורטות במסמכי ההסכם בצורה מקצועית ויסודית.

ה. הקבלן מתחייב לתאם את עבודתו בתאום עם הגורמים והשוניים ולרבות עם מקורות, בזק, חברת החשמל וועד היישוב וגורמי המנהל האזרחי לפי הצורך. הקבלן יישא בכל הוצאות התיאומים ובהוצאות כל נזק אשר יגרם כתוצאה מאי תאום או מתאום לקוי ו/או מעיכוב בצוע העבודות בשל כך.

ו. הקבלן מתחייב למלא אחר כל הדרישות שתציב בפניו מחלקת הביטחון במזמינה ורש"צ יישובי המועצה ובכלל זה בכל הנוגע לזהות עובדיו. ככל שיידרש הקבלן להוציא הוצאות שונות על מנת לעמוד בדרישות אלו, הקבלן יהיה חייב להוציאן באופן בלעדי, ולא תהיה לו זכות לשיפוי או להשתתפות מצד המזמינה.

.6

א. הקבלן יתחיל בביצוע העבודות עד 10 ימים מיום קבלת צו התחלת עבודה (או כל צו התחלת עבודה שיינתן לו בעתיד), וממועד זה ואילך ימשיך בהן ללא הפסקה ויסיימן בתוך המועד שיקבע לשם כך המפקח בתוך צו התחלת העבודה ולא יאוחר מ-45 יום מיום מסירת צו התחלת העבודה, אלא אם נקבע אחרת בצו התחלת העבודה. מוסכם, כי לא תשמע כל טענה מאת הקבלן כי לא יכול היה להתחיל בביצוע העבודה במועד הנקוב בצו התחלת העבודה.

ב. מוסכם בין הצדדים כי במקרה של פיגור בביצוע העבודות או בהשלמתן בתוך המועד שנקבע בצו התחלת העבודה ישלם הקבלן למזמינה פיצוי בשיעור 0.5% מהתמורה הכוללת המגיעה לו על פי הסכם זה בגין כל יום איחור ממכלול העבודה. המזמינה תהא רשאית לקזז סכום זה מהחשבונות הקבלן.

ג. מוסכם בין הצדדים, כי לא יהיה במצב הביטחוני הקיים באיו"ש או באזור גוש עציון, כדי להצדיק בדרך כלשהי עיכוב או עצירה של העבודות המבוצעות.

.7

א. הקבלן מתחייב לבצע את העבודה ברציפות, ללא הפסקה, על פי האמור בסעיף 6 לעיל. הקבלן מתחייב בזאת לפנות מאתר העבודה עם תום העבודה את כל כלי העבודה, הציוד ופסולת הבנייה שהצטברה במהלך העבודה. השטח ינוקה לפני המסירה, כולל ניקוי בפני השטח משיירי עבודת הקבלן לשביעות רצון המפקח והמזמינה.

ב. מהנדס הביצוע יעמוד בקשר הדוק ויומיומי עם המפקח וידווח לו במשך כל הזמן על מהלך העבודות ועל התקלות ככל שתהיינה כאלה.

ג. באם המפקח או בא כוחו יגיעו למסקנה כי קבלן משנה או מי מבאי כוחו של הקבלן לרבות מהנדס הביצוע או מנהל העבודה או פועל המועסק ע"י הקבלן אינו מתאים לתפקידו ויכול לגרום ו/או גורם לקלקולים ו/או לנזקים או להפרעות כלשהן – יהיה רשאי לדרוש החלפתו מהקבלן, והקבלן ימלא אחר הדרישה וידאג להחלפתו בתוך 72 שעות.

ד. כל העובדים שאינם אזרחי ישראל שיועסקו ע"י הקבלן חייבים באישורי עבודה תקפים מגורמי הביטחון, המנהל האזרחי ושרות התעסוקה. הקבלן מתחייב לעמוד בדרישות רש"צ המועצה כולל העמדת שומר חמוש בסמוך לפועלים, אזרחי יו"ש בכל שעות העבודה וליווים משער הישוב וחזרה וזאת על חשבונו. ככל וייקבע בהזמנת העבודה כי יש לבצע את העבודה באמצעות פועלים בעלי ת.ז. כחולה בלבד, על הקבלן לעמוד בכך, ולא תהיה לו טענה כלשהי, לרבות באשר לתמורה, בגין זה.

ה. על הקבלן לדאוג לכלי רכב וציוד לעובדיו כך שהשליטה על ביצוע העבודה ויעילות ביצועה יהיו מרביים.

- ו. העבודה תבוצע ע"י הקבלן בשיטות ובאמצעים מתקדמים וחדשניים, והקבלן יספק את הציוד והכלים הנדרשים לביצוע העבודה ברמה זו.
- ז. למזמינה תעמוד הזכות להזמין בכל עת בדיקות מעבדה לבדיקת טיב העבודות שביצע הקבלן והחומרים שהשתמש בהם, בהתאם לתקנים ישראלים, למפרט הכללי לעבודות בנייה, ולמפרט המיוחד ובהתאם להוראות המפקח ו/או המתכננים. הבדיקות יבוצעו על חשבון הקבלן.
- ח. הקבלן מתחייב להשאיר את ציר התנועה לאורך תוואי העבודה פתוח לנסיעה לכל אורך תקופת ביצוע העבודה. במידה ויהיה צורך בהטיית תוואי הנסיעה, יהיה על הקבלן לקבל אישור מראש ע"י המפקח וכל העבודות הדרושות לביצוע הטיה זו יחולו על הקבלן בלבד. כמו כן, על הקבלן יהיה להחזיר המצב לקדמותו ע"פ הוראות המפקח.
- ט. הקבלן ישתמש לשם ביצוע העבודות בחומרים ובמוצרים מסוג אי לפחות, אשר יתאימו לדרישות המפרט הטכני ולתקן הישראלי ויהיו נושאי תו תקן, והקבלן מתחייב לבצע את כל עבודות הפיתוח בטיב וברמה גבוהה.
- י. כל החומרים והמוצרים לבניה יובאו לשטח ע"י הקבלן ועל חשבונו ואחריותו ויהיו שייכים למזמינה מיד עם הבאתם לשטח. אולם האחריות לשמירתם, לטיבם, לאיכותם, לביטוחם ולכל הקשור בהם, תהיה על הקבלן באופן בלעדי. הקבלן יהיה חייב לבצע את כלל העבודות בהתאם לתקנים המחייבים והמומלצים, הוראות חוקי התכנון והבניה החלים בישראל ובאזור (לפי המחמיר מביניהם), תקנות פיקוד העורף והוראות רשויות הג"א ורשויות כיבוי האש.
- יא. מבלי לגרוע מאחריותו של הקבלן, תהיה אחריותו לגבי מוצרים וחומרים לפחות לתקופה הניתנת באחריות היצרן.

8. היקף העבודות ושלבי ביצוע

המזמינה תהיה רשאית להודיע לקבלן בכל עת על הגדלה או הקטנה של מספר כתות הלימוד שיש לבצע, והקבלן יהיה זכאי לקבלת תמורה אך ורק בהתאם למה שיבוצע בפועל בהתאם להנחיות המזמינה. המזמינה גם רשאית לחלק את העבודה לשלבי ביצוע על פי שיקול דעתה. המזמינה תהיה רשאית להודיע לקבלן על הגדלת היקפי העבודות בכל דרך שהיא ואף מספר פעמים, גם לאחר סיום ביצוע העבודות בכל שלב ושלב.

מובהר בזאת כי בכל מקרה שבו לא יקבל הקבלן צו התחלת עבודה מעבר לצו התחלת העבודה הראשוני, וזאת מכל סיבה שהיא (בין אם יתרת העבודות לא יבוצעו, בין אם יפורסם מכרז חדש לביצוע, ובין אם יוזמנו מקבלן אחר או כל סיבה אחרת) כי אז לא יהיו לקבלן כל טענות או תביעות כנגד המזמינה בגין כך.

9. התמורה

א. סכום ההסכם בהתאם להצעת הקבלן וזאת לביצוע כלל העבודות נשוא העבודה, אשר יצוין בצו התחלת העבודה, הינו _____ ₪ בתוספת מע"מ עבור אספקת והצבת 5 כיתות יבילות לישובים ברחבי המועצה. על אף האמור, התמורה ודרך תשלום התמורה יהיו כאמור להלן.

ב. בתמורה לביצוע העבודות אשר יבוצעו בהתאם לצו התחלת העבודה, הקבלן הזוכה יהיה זכאי לתמורה לפי חשבון המאושר ע"י המפקח המגיע לו בהתאם להצעתו בגין מבנה יביל בכתב הכמויות שאושרו ובוצעו בפועל, זאת רק לאחר שהתקבלה התמורה ממשרד החינוך.

ג. בכפוף לאמור בסעיף 7 לעיל, הסכום האמור לא יהיה צמוד למדד כל שהוא והמזמינה לא תשלם הפרשי הצמדה ו/או ריבית בכל סוג, וזאת גם אם משום מה יתארך מועד

הביצוע של הפרויקט מעבר לקבוע בהסכם זה ו/או מכל סיבה אחרת שהיא. כמו כן במקרה שתקופת ההסכם תתארך, הקבלן לא יהיה זכאי לכל תוספת או פיצוי בגין ההתארכות, ולא יהיה זכאי להוצאות תקורה כלשהן.

ד. לא תישמע כל טענה, כי גורם אחר כלשהו להוציא המפקח, מהנדס המזמינה, והגזבר המזמינה, אישר ביצוע עבודה מעבר לסכום האמור. תנאי זה הינו תנאי יסודי בהסכם.

10. תשלומים

א. הקבלן יגיש למזמינה חשבון בתום כל שלב תשלום שיוגדר בלוח התשלומים. בחשבון שיוגש במועדים הנ"ל יכללו כלל העבודות אשר בוצעו על ידו עד אותה עת ואשר עליו לקבל תמורה בגינן, תוך פירוט מספר הכתות היבילות שבוצעו בפועל במחירים שבכתב הכמויות המצ"ב להסכם. החשבון יהיה מפורט וחתום על ידו ב- 3 העתקים. לחשבון יצורפו תשלומים של המבנה וסביבתו ושל העבודות שבוצעו במבנה. חישוב הסך המגיע בהתאם לחישוב כמויות יתבסס על כתב הכמויות ועל המחירים הקבועים בהצעת הקבלן וכלולים במסמכי ההסכם. החשבונית יוגשו על בסיס מצטבר, ויוגשו באופן ממוחשב בפורמט "בנארית". הקבלן יגיש יחד עם החשבון חישובי כמויות, מדידות, ניתוחי מחירי עבודות נוספות ויומני עבודה. ללא צירוף הנ"ל החשבון יוחזר לקבלן ולא ייבדק.

ב. המפקח יבדוק את החשבונית תוך 30 ימים מיום קבלתם בשלמות על נספחיהם ויאשרם לתשלום בכפוף לאמור בסעיפים 8 ו-9 להסכם או יתקנו בהתאם. המפקח יהיה רשאי להפחית מהחשבון סכומים, לפי שיקול דעתו הבלעדי, בגין עבודות שלא בוצעו בפועל ו/או בוצעו חלקית, בין בשל הוראת המפקח ובין מסיבה אחרת כלשהי. לאחר מכן יועבר החשבון לאישור מהנדס המזמינה אשר יאשרו ויעבירו לגזברות המזמינה תוך 15 יום מיום קבלתו מהמפקח. אישור מהנדס המזמינה מהווה תנאי יסודי לתשלום התמורה ע"י המזמינה. החשבון המאושר ישולם תוך 30 יום מיום קבלתו מאושר בגזברות המזמינה ממהנדס המזמינה.

ג. החשבון הסופי יכלול את פירוט מלוא העבודות שבוצעו ע"י הקבלן, בהתאם לפירוט האמור בס"ק א'. החשבון הסופי יימסר למפקח לאחר סיום כל העבודות, ייבדק תוך 60 ימים מיום קבלתו בשלמות על נספחיו ויאשר לתשלום במועד הנ"ל בכפוף לאמור בסעיפים 8 ו-9 להסכם ובס"ק ב' לאחר מיכן יועבר החשבון הסופי לאישור מהנדס המזמינה אשר יאשרו ויעבירו לגזברות המזמינה תוך 15 יום מיום קבלתו מהמפקח. החשבון הסופי המאושר ישולם בתוך 75 ימים מתום החודש השוטף שבו אושר החשבון, וזאת בכפוף לכך שהסך אשר אמור להתקבל מאת משרד החינוך אכן התקבל בפועל. תנאי לביצוע התשלום הנ"ל הינו סיום ביצוע כלל עבודות הבנייה וכן מסירת תוכניות עדות בהתאם למפורט במפרט הטכני ובכל אחד ממסמכי המכרז.

לא תהיינה לקבלן כל דרישות ו/או טענות כלפי המזמינה בגין עיכובים באישור החשבון הסופי ו/או בתשלום מסיבות של חוסר פרטים בחשבון או פרטים לא נכונים.

ד. הקבלן מצהיר כי ידוע לו שתשלום החשבונית המאושרים, מותנה בהעברת כספים ממשרד החינוך, ולא תהיה לו כל טענה ו/או תביעה בדבר איחור ו/או עיכוב בתשלום הנ"ל שנובע מאי העברת הכספים מהגורמים הנ"ל. מובהר בזאת, כי הקבלן יהיה זכאי לקבל תמורה או חלקה אך ורק באם התשלום אשר משולם על ידם הגיע בפועל. הקבלן לא יהיה זכאי לתוספת הצמדה או ריבית בגין התקופה בה חל העיכוב בקבלת הכספים ממשרד החינוך, תהא סיבת העיכוב אשר תהא. עם מתן צו התחלת עבודה תודיע המזמינה לקבלן מהו סך התשלום אשר אמור להיות משולם על ידי הגורמים המממנים, והוראות סעיף זה יחולו לגבי סך זה.

ה. מוסכם בין הצדדים, כי הקבלן לא יהא זכאי לכל תשלום נוסף בגין ביצוע העבודות וההתחייבות שעל הקבלן לבצע ע"פ מסמכי ההסכם מעבר לאמור בס' 9 אלא אם הועבר אליו אישור בכתב על ידי הגורם הרשמי של המזמינה כמפורט בסעיף 9.

- ו. הקבלן מצהיר כי לא ידרוש מהמזמינה לשאת בתשלום כלשהו מלבד התמורה הקבועה בהסכם זה מכל סיבה הנוגעת למצב הביטחוני באזור גוש עציון ויו"ש, וכי כל הוצאה שיהיה צורך להוציאה בגין המצב הביטחוני, בכדי לאפשר לקבלן למלא את התחייבויותיו ע"פ הסכם זה, תחול על הקבלן באופן בלעדי.
- ז. מוסכם בין הצדדים, שהתשלום יבוצע רק לאחר שהקבלן מסר את כלל העבודות ולאחר שהמפקח אישר את השלמתן של כלל העבודות, כולל תיקון כלל הליקויים אשר התגלו עד למועד בו אמור להיות משולם החשבון הסופי, ולאחר שהקבלן ביצע חפיפה מלאה עם איש התחזוקה של המזמינה ומסר לידיו את כלל העבודות.
- ח. לכל תשלום שיש לשלם לקבלן ע"פ הסכם זה יתווסף מע"מ בשיעור החוקי שיהא בתוקף בעת ביצוע התשלום. תשלום המע"מ יבוצע בנפרד בעת מועד תשלומו לשלטונות המס כפוף לקבלת חשבונית מס ע"י המזמינה.
- ט. מוסכם בין הצדדים, כי איחור בתשלום שעל המזמינה לשלם עד 30 יום לא יזכה את הקבלן בפיצוי כלשהו, כספי או אחר. איחור בתשלום מעל ל- 30 יום ואשר אינו נובע מאיחור בתשלום מהסיבות המאפשרות דחיית התשלום, ואשר נקובות בהסכם זה, יזכה את הקבלן בהפרשי הצמדה למדד יוקר המחיה מהמדד שהיה ידוע במועד שנקבע לתשלום ועד למדד שהיה ידוע במועד התשלום בפועל.

11. ארגון העבודות ויחסי עובד מעביד

- א. ארגון ביצוע העבודות על פי הסכם זה יהא בסמכותו ובאחריותו המלאה והבלעדית של הקבלן אולם אין בכך כדי לגרוע מהסמכויות שהוענקו למפקח במפורש במסמכי ההסכם.
- ב. הקבלן מתחייב לצורך ביצוע העבודות יעסיק עובדים מיומנים וכשירים, אשר יתקבלו אצלו לעבודה בהתאם לדרישות כל דין.
- ג. מוסכם בין הצדדים כי עובדי הקבלן ימצאו תחת פיקוחו, השגחתו, ביקורתו ואחריותו של הקבלן בלבד. הקבלן בלבד, ישא בכל ההוצאות הכרוכות והקשורות בעבודות על פי מסמכי ההסכם על ידי עובדיו ו/או מועסקיו ו/או קבלני המשנה שיועסקו על ידו (לאחר קבלת הסכמת המזמינה מראש ובכתב) וכל מי שבא מטעמו, לרבות תשלום שכרם, זכויות סוציאליות ותשלומים והפרשות אחרים כנדרש על פי כל דין וכמקובל בתחום זה. הקבלן מתחייב כי לעובדים שיועסקו על ידו ישולם לפחות שכר המינימום שייקבע, מפעם לפעם, בחוק וכי לדרישת המזמינה ימציא לה אישור ר"ח בעניין.
- ד. מוסכם על הצדדים, כי הקבלן לא יהיה רשאי לסדר לפועליו מקום לינה במתחמי המגורים הקיימים במזמינה או בקרבתם, וכי בכל מקרה ידאג להסדר מקום הלינה של פועליו, אך ורק במקום המותר לכך ע"פ דין.
- ה. הקבלן מתחייב למלא אחר הוראות כל דין ולמלא אחר האמור בכל חוקי העבודה הבטיחות והבריאות ביחס להעסקת עובדיו.
- ו. בכל הקשור למערכת היחסים בין המזמינה לבין הקבלן ו/או עובדיו, יחשב הקבלן כקבלן עצמאי ולא יהיו יחסי עובד-מעביד בין המזמינה לבין הקבלן ו/או עובדיו ו/או כל הבא מכוחו. בכל מקרה בו ייקבע אחרת, יפצה וישפה הקבלן את המזמינה בגין כל סכום בו תחויב, לרבות הוצאות משפט ושכ"ט עו"ד.

12. איסור הסבה

- א. הקבלן מתחייב לא להסב ולא להעביר את ההסכם, כולו או מקצתו, או כל טובת הנאה על פיו לאחר, בין בתמורה ובין שלא בתמורה, אלא אם קיבל את הסכמת המזמינה מראש ובכתב.

ב. היה והקבלן הינו תאגיד או שותפות רשומה או בלתי רשומה, יראו בהעברת 25% או יותר מהשליטה בתאגיד או מזכויות השותפות, בין אם ההעברה נעשתה בבת אחת, בין אם נעשתה בחלקים, כהעברת זכות מנוגדת לס"ק א' לעיל.

ג. הקבלן מתחייב שלא להעסיק קבלני משנה לשם ביצוע העבודות ע"פ מסמכי החוזה, אלא לאחר קבלת הסכמת המזמינה מראש ובכתב. המזמינה תהא רשאית, לפי שיקול דעתה הבלעדי, ומבלי שתהא חייבת במתן נימוקים להחלטתה, שלא לאשר העסקתו/ם של קבלן/י משנה מסוים/ים. בכל מקרה, תהא האחריות לקיום הוראות מסמכי ההסכם ולביצוע העבודות, על הקבלן באופן מלא ובלעדי.

13. אחריות

הקבלן יהא אחראי לכל נזק שהוא, בין לנזק גוף בין לנזק רכוש, ולכל נזק אחר שייגרם ל"חברה כלכלית גוש עציון בע"מ" ו/או "מועצה אזורית גוש עציון" ו/או לכל צד שלישי ו/או לכל עובד, כתוצאה ממעשה או מחדל מצד הקבלן, הנובע, בין במישרין ובין בעקיפין, מביצוע העבודות ו/או בקשר אליהן בין במהלך ביצוע העבודות ובין לאחר מכן, בין אם נגרם על ידו בין אם נגרם על ידי עובדיו ו/או שלוחיו ו/או כל הנתון למרותו.

14. ביטוח – בהתאם לקובץ המצורף.

א. מבלי לגרוע מאחריות הקבלן עפ"י חוזה זה ו/או עפ"י כל דין, הקבלן מתחייב לבצע על חשבונו את הביטוחים המפורטים בהמשך ועפ"י תנאי הביטוח המפורטים ב"אישור עריכת הביטוח" המצ"ב כנספח ז', ולקיימם במשך כל זמן העבודה:

15. חובת התאום

א. ידוע לקבלן באתר בעבודה ובסמוך לו, עוברות תשתיות מים, חשמל, תקשורת וביוב. על הקבלן חלה חובת תאום העבודה עם הגופים הנודעים לתשתיות אילו ולרבות מקורות, חברות החשמל, בזק, הישוב הביוב במועצה. כל ההוצאות בגין כל נזק ו/או קלקול שיגרמו לתשתיות אלו, תחולנה על אחריותו ועל חשבונו של הקבלן.

ב. ידוע לקבלן כי יתכן וקבלנים נוספים יעבדו באתר העבודה ובסמוך לו. על הקבלן לתאם את ביצוע העבודות עימם. כל הוצאות והתשלומים בגין כל נזק ו/או קלקול שיגרמו בגין אי עמידה בהוראות סעיף זה, תחולנה על הקבלן.

16. ערבות הביצוע

להבטחת התחייבותו של הקבלן לביצוע העבודות נשוא ההסכם, ימסור הקבלן למזמינה במעמד החתימה על ההסכם, ערבות לביצוע, שתהא ערבות בנקאית אוטונומית. הערבות תהא לתקופה שמיום חתימה על ההסכם ועד לתום תקופת ביצוע ומסירת העבודות האמורות בהסכם לפי המאוחר. הערבות תהא בסך 10% מערך העבודות כולל המע"מ, ותנוסח על פי נוסח מחייב בנספח ג' להסכם, ותהא צמודה למדד תשומות הבניה, הידוע ביום החתימה על ההסכם. בתום תקופת הביצוע רק לאחר אישור אכלוס הבניין ובכפוף להמצאת ערבות טיב כאמור להלן, תוחזר הערבות לקבלן.

17. ערבות טיב ובדק

א. להבטחת התחייבותו לתיקון ליקויים אשר יתגלו בתקופת שנת הבדק, ימסור הקבלן למזמינה וכנגד תשלום חשבון סופי, ערבות בנקאית אוטונומית להבטחת טיב ביצוע הפרויקט, כולל התיקונים והליקויים בעבודות, ולתקופה של 12 חודשים מיום המסירה הסופית. הערבות תהא בסך 5% מערך העבודות שבחשבון הסופי (כולל מע"מ ששולם בגין העבודות) וצמודה למדד המחירים לצרכן. בתום תקופה זו ועם פקיעת

תוקף ערבות הטיב, ימסור הקבלן ערבות טיב מוקטנת בסך של 2% מערך העבודה (כולל מע"מ ששולם בגין העבודות) צמוד למדד לצורך הבטחת טיב האיטום המבנה כנדרש. ערבות זו תהיה לתקופה של 27 חודשים נוספים שתחל עם תום התקופה של 12 חודשים הנקובים בסעיף זה.

ב. הקבלן ימסור למזמינה תעודת אחריות של קבלן איטום לאיטום המבנה לתקופה של 10 שנים וכמו כן גם תעודות אחריות למוצרים שסיפק כגון דוד חשמל, מערכות גילוי אש, וכדומה.

ג. הקבלן יהיה אחראי באחריות מוחלטת לטיב העבודה וזאת למשך 36 חודשים מיום המסירה הסופית של כלל העבודות. לאחר חלוף תקופה זו יהיה הקבלן אחראי לטיב העבודות בהתאם לשיעור ומועד האחריות הנקובים בתוספת של חוק המכר דירות (תשל"ג – 1973) הקבלן מתחייב לבצע את התיקונים תוך 17 יום מיום קבלת הדרישה לבצעם.

ד. בכל מקרה בו לא יאריך הקבלן את הערבויות לפי דרישת המזמינה, תהא המזמינה רשאית לממשה ולעכב תחת ידה את סכום הערבות עד למילוי כל ההתחייבויות של הקבלן ע"פ החוזה ו/או לחלט ממנה כל סכום המגיע למזמינה ע"פ הסכם זה.

ה. המפקח יקבע בכל מקרה אם הקבלן אחראי בעד המגרעות ו/או הפגמים ו/או הליקויים הנ"ל. במידה והקבלן לא יתקן את המגרעות ו/או הפגמים ו/או הליקויים הנ"ל תוך לא יאוחר מ- 7 ימים מיום שנדרש לעשות כן, יהיה המזמין רשאי לחלט את הערבות לטיב ובדק ו/או לבצע את התיקון ו/או הביצוע מחדש בעצמו ו/או באמצעות אחרים על חשבונו של הקבלן ולנכות את ההוצאות הכרוכות בכך מכל כספים שהם שיגיעו ממנו לקבלן באותו זמן ו/או לגבותם בכל דרך אחרת כפי שהמזמין ימצא לנכון לרבות מימוש הערבות הבנקאית לתקופת הבדק כאמור בהסכם זה לעיל.

18. הפרת הסכם וביטול הסכם

א. הקבלן מצהיר ידוע לו, כי סעיפים 5,6,7,8,16,17,21 בהסכם, הינם תנאים עיקריים ויסודיים בהסכם והפרתם תיחשב כהפרה יסודית, המזכה את המזמינה בפיצויים מוסכמים וקבועים מראש, וזאת מבלי לגרוע מזכות המזמינה לכל סעד ותרופה אחרים העומדים לה ע"פ מסמכי החוזה או ע"פ כל דין.

ב. המזמינה תהא זכאית לנכות את סכומי הפיצויים האמורים בס"ק א. לעיל מכל סכום שיגיע לקבלן, בין ע"פ מסמכי ההסכם ובין מכוח הסכם אחר כלשהו או לגבותם בכל דרך חוקית אחרת.

ג. תשלום פיצויים או ניכויים מסכומים המגיעים לקבלן, לא ישחררו את הקבלן מהתחייבויותיו ע"פ מסמכי ההסכם.

ד. היה והקבלן יפר את ההסכם הפרה יסודית, תהא המזמינה זכאית לכל סעד ותרופה משפטית העומדים לה ע"פ הסכם זה וע"פ כל דין, ומבלי לגרוע מהזכויות האמורות, תהא זכאית לבטל את ההסכם, לתבוע פיצויים על הפרתו, לחלט את הערבות הבנקאית ולהעביר ביצוע העבודות ע"פ מסמכי ההסכם לקבלן אחר.

ה. מבלי לגרוע מהאמור בכל מקום אחר שבהסכם זה, הרי האירועים הבאים יחשבו כהפרה יסודית של הסכם זה ויזכו את המזמינה בכל הזכויות המוקנות לה ע"פ מסמכי ההסכם, וע"פ כל דין:

1. הוטל עיקול זמני או קבוע או שנעשתה פעולה כלשהי של הוצאה לפועל לגבי נכסי הקבלן, כולם או חלקם, והעיקול או הפעולה האמורים לא הופסקו או הוסרו לחלוטין תוך 30 יום ממועד ביצועם.

2. הוגשה נגד הקבלן התראת פשיטת רגל או ניתן צו כינוס נכסים לגבי נכסיו, כולם או חלקם, או הוגשה נגדו בקשת פשיטת רגל, ובמקרה של קבלן שהוא תאגיד, נתקבלה על ידו החלטה על פירוק מרצון או שהוגשה נגדו בקשה לפירוק או ניתן נגדו צו פירוק או שהוא הגיע לפשרה או סידור עם נושיו, כולם או חלקם, או שהוא פנה לנושיו למען קבלת אורכה או פשרה להסדרת חובותיו ע"פ פקודת החברות.

3. הוכח להנחת דעתה של המזמינה, כי הקבלן הסתלק מביצוע ההסכם.
4. הוכח להנחת דעתה של המזמינה, כי הקבלן או אדם אחר מטעמו נתן או הציע שוחד, מענק, דורון או טובת הנאה כלשהי בקשר עם הזכייה במכרז ו/או בקשר למסמכי הסכם זה או ביצועם.
5. הוכח להנחת דעתה של המזמינה, כי הצהרה מהותית של הקבלן שניתנה במכרז או בקשר עם מסמכי ההסכם, אינה נכונה או שהקבלן לא גילה עובדה מהותית אשר היה בה כדי להשפיע על ההתקשרות עמו.
6. הוכח להנחת דעתו של המפקח, כי הקבלן מפגר בביצוע העבודות בפיגור של למעלה מ- 30 יום ביחס ללוח הזמנים שאושר על ידו בפרויקט, ואם לא נקבע, למעלה מ- 30 יום מהקצב המצופה להתקדמות בפרוייקט.
7. הקבלן מתחייב לידע את המזמינה על התרחשות האירועים הנ"ל.
 - ו. ספרי המזמינה וחשבונותיה ישמשו ראייה לכאורה בכל הנוגע לתשלומים ששולמו לקבלן ומועדיהם.
 - ז. השתמשה המזמינה בחלק מזכויותיה ע"פ ס' 18 ד. לעיל, לא יראו את השימוש האמור בזכויות המזמינה כביטול ההסכם ע"י המזמינה, אלא אם המזמינה הודיעה על כך במפורש ובכתב, והקבלן יהיה חייב לעמוד בכל התחייבויותיו ע"פ ההסכם, כל עוד לא ניתנה לו הודעה כאמור.

19. כללי

- א. מוסכם בין הצדדים, כי המזמינה רשאית לבטל את הוראות הסכם זה ולהפסיק את העבודות או את חלקן בכל עת, ע"פ שיקול דעתה המוחלט, וזאת בכל עת.
- ב. במקרה והמזמינה תבקש לעשות שימוש בהוראת סעיף זה, היא תודיע על כך לקבלן בכתב 17 יום מראש.
- ג. במקרה כזה, יחולו ההוראות כדלקמן:
 עם ביטול ההסכם והפסקת העבודות כאמור בסעיף זה תועבר הבעלות בחומרי הבנייה והציוד שבאתר למזמינה, באם המזמינה תבחר בכך, והמזמינה תשלם לקבלן את החלק היחסי בתשלומים עבור העבודות שביצע עד כה, וזאת ע"פ קביעת המפקח.
 פרט לתשלום האמור בסעיף זה, לא תהא לקבלן כל תביעה ו/או טענה כנגד המזמינה או מי מטעמה בגין ביטול ההסכם והפסקת העבודה.
20. הקבלן מצהיר ומודה, כי ידוע לו שקבלנים אחרים עשויים לעבוד באתר ועליו לתאם עמם את העבודה. כמו"כ, יתאם הקבלן את עבודתו עם חברת החשמל, משרד התקשורת, בזק, מקורות ועם גורמים אחרים ו/או נוספים, ככל שהדבר יידרש. עיכוב בביצוע העבודות בשל אי תאום או תאום לקוי לא יזכה את הקבלן בתשלום ו/או בפיצוי כלשהוא ולא יהווה עילה להפסקת התקשרות כאמור בהוראות הסכם זה.
- 21.
- א. הסכמה מצד המזמינה או המפקח לסטות מתנאי מסמכי ההסכם במקרה/ים מסוים/ים, לא תהווה תקדים ולא ילמדו ממנה גזירה שווה למקרה אחר. כל הסכמה, כאמור, טעונה אישור בכתב ובחתימת של ראש המזמינה והגזבר.
- ב. מוסכם בין הצדדים, כי מסמכי ההסכם משקפים נכונה את המוסכם והמותנה ביניהם במלואו, וכי המזמינה לא תהיה קשורה בכל הבטחות, פרסומים, הצהרות, מצגים, הסכמים והתחייבויות, בכתב או בע"פ, שאינם נכללים במסמכי ההסכם ואשר נעשו, אם נעשו, קודם לחתימתם. כל ויתור, הסכמה או שינוי מהוראות מסמכי ההסכם, לא יהא להם כל תוקף, אלא אם נעשו בכתב ובחתימת שני הצדדים.
22. הקבלן מוותר בזאת על כל זכות עיכובן ו/או קיזוז.
23. מוסכם בין הצדדים, כי סמכות הדיון בכל חילוקי הדעות הנוגעים להסכם זה יהיו מסורים לבית-המשפט המוסמך מבחינת העניין בעיר ירושלים, ולו בלבד.
24. הקבלן יישא בהוצאות ביול מסמכי ההסכם ובהוצאות ביול מסמכים נוספים הקשורים או נובעים ממסמכי ההסכם, אם יש צורך בביול זה.
25. כתובות הצדדים לצורך הסכם זה הינן:
- המזמינה:** חברה כלכלית גוש עציון בע"מ, בניין המועצה האזורית גוש עציון, ד.נ הגבעה הצהובה, אלון שבות

הקבלן: _____

ולראיה באו הצדדים על החתום:
חתימת מורשים וחותרמת

ה ק ב ל ן

המזמינה

נספח ו' – מפרט טכני, כתב כמויות ותכנית

מפרט לכיתות לימוד

אנו מצהירים כי ידוע לנו כי הפרטים המפורטים להלן מהווים חלק בלתי נפרד מהצעתנו במכרז:

| | | |
|--------------|-----------------------------|------|
| הגשות נדרשות | <u>דרישות לתכנון וביצוע</u> | |
| תכנון וביצוע | פירוט הדרישה | נושא |

1. המבנה

| | | |
|------|---|--------|
| חובה | המבנה יהיה בעל שטח פנימי נטו שלא פחות מ- 49 מ"ר. גובה התקרה לא יהיה פחות מ- 2.80 מ' מריצוף עד לתחתית תקרה. עמידות אש למבנה לפי ת"י 931 לא יפחת מ- 90 דקות. | כללי |
| חובה | הביסוס ייקבע לפי תנאי הקרקע של כל אתר והנחיות הביסוס שניתנו ע"י יועץ הקרקע. במצב רגיל, שאין בו דרישה לבסס את המבנה על כלונסאות, יבוצע ביסוס סטנדרטי הכולל פלטות מבטון ב - 400 לפחות עד לגובה ממוצע של 0.6 מ' מעל פני הקרקע ושלא יבלטו מעבר לקו המבנה. ועד 1 מטר מתחת לפני הקרקע. מידות הפלטות ייקבעו ע"י קונסטרוקטור ויסומנו על תוכניות הביצוע במבט על ובחתך. ביסוס סטנדרטי כנ"ל ייכלל במחיר המבנה. | יסודות |

2. שלד המבנה

| | | |
|------|---|------------|
| | שלד המבנה יבוצע בהתאם לתכנון קונסטרוקטור ובכפוף לדרישות מינימום כדלקמן: | כללי |
| חובה | שלדת פלדה מורכבת על גבי הבסיס, מפרופילים בעובי שלא יפחת מ- 4 מ"מ ומוגנים על ידי מערכת צבעים אנטי-קורוזיבית; הקירות והגג - מפרופילי פח מגולוון בעובי שלא יפחת מ-0.8 מ"מ. | שלד המבנה |
| חובה | רצפת המבנה תהא מבטון ב- 300. עובי הרצפה בכללותה (כולל שכבת בטון) לא יפחת מ 90 מ"מ. ועובי הבטון המכסה את הזיון לא יפחת מ-20 מ"מ. | רצפת המבנה |

3. קירות חוץ

| | | |
|--------------|---|------------------------------|
| חובה | קירות חוץ של המבנה יהיו מחומרים בלתי דליקים על פי הצעת הקבלן, אשר חייבים לעמוד בתקן 931 עמידות אש ל- 90 דקות לפחות. המבנה יכלול בידוד בקירות חוץ העומד בדרישות ת"י 921 חלק 4 ובתקני בידוד תרמי. לגבי בידוד תרמי בקירות או בתקרה, הכוונה היא לצמר סלעים בעובי 2 צול או צמר זכוכית בעובי 2 צול. | חומרים |
| חובה | קירות חוץ יהיו בלתי חדירים לחלוטין למים, רוח ורטיבות מכל סוג שהוא. | בידוד ואיטום נגד רטיבות ורוח |
| הגשות נדרשות | <u>דרישות לתכנון וביצוע</u> | |

| תכנון וביצוע | פירוט הדרישה | נושא |
|--------------|--------------|------|
|--------------|--------------|------|

4. מחיצות פנים

| | | |
|------|---|-------------------------|
| חובה | מחיצות מפלטות גבס דו קרומיות של לפחות 12.5 מ"מ כל אחת (משני צדדים) כולל בידוד אקוסטי ע"י צמר סלעים בעובי 2 צול או צמר זכוכית בעובי 2 צול. | חומרי בנין – קירות פנים |
|------|---|-------------------------|

5. גגות

| | | |
|------|---|----------------|
| חובה | גג המבנה יהיה גג משופע, לוחות איסכורית או ש.ע. ניקוז המים מהגג יעשה ע"י שיפוע בגג ובשפיכה חופשית. הערה: ביצוע הגג חייב לענות על דרישות תקני בידוד תרמי, האיטום ודרישות הבטיחות הנדרשות ולפי תקן 1508. במקרה כאמור, יצרף המשתתף להצעתו חתך ופרטים מדויקים של הגג. | גג |
| חובה | תקרת גבס דו-קרומית חסינת אש. | תקרות אקוסטיות |
| חובה | בידוד תרמי לגג יבוצע ע"י צמר סלעים או צמר זכוכית כמפורט בסעיף 3. לעיל. | בידוד תרמי לגג |

6. מדרגות כניסה, סינר וגגון בכניסה למבנה

| | | |
|------|--|---------------------------|
| חובה | מדרגות עשויות שלדת פלדה או בטון בכניסה למבנה תהיינה 3 מדרגות מעוגנות ומחוברות בהתאם לתכנון קונסטרוקטור כולל משטח עליון בארוך של לפחות 90 ס"מ. יש להתקין מעקות במדרגות לפי תקן כדי למנוע נפילה, בגובה 105 ס"מ. הסידור לגבי המדרגות בכניסה יסומן ע"י הקבלן בתוכניות העבודה המתואמות לביצוע. על הקבלן להגיש בתוכניות לביצוע את פרט המעקה של המדרגות לאישור המפקח ו/ או מהנדס הרשות. | מדרגות כניסה |
| חובה | תבוצע סגירה תחתונה למבנה לגובה של עד 60 ס"מ בממוצע ע"י בניה נקיה מבלוקים או מקונסטרוקציה קלה מצופה באותו חומר של הגימור בקירות חוץ. | סינר (סגירה תחתונה למבנה) |
| חובה | גגון מעל דלת הכניסה יבוצע ממתכת מגולוונת וכיסוי מפח צבוע בתנור או מחומר זהה לגג המבנה. הגגון יהיה ברובח הדלת + 10 ס"מ בכל צד ויבלוט מקיר המבנה לפחות 90 ס"מ אבל לא יותר מ- 1.0 מ'. | גגון מעל דלת כניסה |

7. חלונות ודלתות

| | | |
|------|---|-------------------|
| חובה | פרטי תכנון וביצוע לפי פרטים מאושרים. יש לאטום בין כנף לכנף ובין משקוף לכנף. יש לספק פרטי נגרות, מסגרות, ואלומיניום לאישור. גימור פנים עמיד בפני שחיקה - פגיעות מכניות. פירזול - תוצרת ירדני או ש"ע לפי דגם מאושר. כל המוצרים יהיו נושאי תו תקן. | כללי |
| חובה | יסוד 2 שכבות צבע יסוד מונע חלודה מסוג צינקומט, מיניום או מגינול, גמר 2 שכבות צבע סופר לק או פוליאור או ש"ע. | גימור מסגרות פלדה |

| הגשות נדרשות | דרישות לתכנון וביצוע | |
|--------------|----------------------|------|
| תכנון וביצוע | פירוט הדרישה | נושא |

| | |
|------------------|--|
| חלונות אלומיניום | <p>א. חלונות אלומיניום קליל 7000 או ש"ע, נגררים כנף על כנף צבועים בתנור, צבע לבחירת הרשות המזמינה, פרופילים נושאי תו תקן. יותקן מגביל חלונות לפי תקני בטיחות.</p> <p>ב. בכל החלונות יותקנו סורגים, סורג אחד נפתח למילוט בשעת חירום. סורג זה ייצבע בצבע זוהר בגוון שונה משאר הסורגים ויוצמד לקיר שלט "יציאת חירום" וקופסת נפץ.</p> <p>ג. זיגוג - 5 מ"מ לפחות מסוג המאושר על פי תקני בטיחות.</p> |
| דלתות חוץ | <p>דלתות פח כדוגמת שהרבני או ש"ע כולל מנגנון נעילה כולל מחזיר שמן וסטופרים. יש להתקין בין הכנף למשקוף האנכי (בצד הצירים) ולאורכו רצועת מגן גמישה שתכסה את המרווח ותמנע אפשרות להכנסת אצבעות. רוחב הדלתות יהיה 90 ס"מ נטו (פתח אור)</p> |
| זיגוג | <p>זכוכית בעובי 5 מ"מ לפחות, מחוסמת.</p> |
| סורגים | <p>מוטות פלדה אנכיים בקוטר 14 מ"מ המרותכים ומשוקעים לתוך מסגרת ברזל שטוחה בעובי 5 מ"מ לפחות מעוגנת למבנה באופן שלא ניתן לפרק עם מברג. המרחק בין המוטות אינו עולה על 10 ס"מ, כולל סורג לפתיחת מילוט חירום. יסופק מנעול "פדלוק" בגודל לפחות 40 מ"מ עם סידור נעילה מתוך המבנה כולל 3 מפתחות.</p> |

8. נגרות

| | |
|----------------------------|---|
| ארון כיתה לכיתת לימוד בלבד | <p>הארון המיועד לאכסון ספרים ומכשירים, חומרי לימוד ועבודה. הארון ימוקם בסמוך לקיר הלוח הקרוב לדלת הכניסה. מידות 60/40/210 ס"מ. חלוקה פנימית - בחלק העליון מדפים והחלק התחתון גבוה עבור ציוד. מנעול צילינדר לדלת.</p> <p>גוף הארון, המדפים וגמר פנים ייעשו בהתאם לפרט שיוגדר ע"י הקבלן ויאושר ע"י הרשות המזמינה.</p> |
| לוח כיתה | <p>לוח כיתה עפ"י מפרט מצ"ב (ראה פרק 15 במפרט זה). תחתית הלוח בגובה 0.8 מ' מהרצפה. הלוח יסופק עם מדף לאמצעי כתיבה בתחתית הלוח. לאורך של 90 ס"מ לפחות.</p> |
| סרגלי עץ | <p>סרגלי הגנה לאורך כל הקירות פרט לקיר הלוח עשויים עץ אורן מהוקצע ומלוטש יפה לפני הצבע במידות 23/150 מ"מ לפחות. כאשר תחתית הסרגל בגובה 0.8 מ' מהרצפה.. גמר ביץ ולכה שקופה.</p> |
| קולבים | <p>קולבים בעלי 40 ווים בגובה $H = 0.80$ מורכבים על סרגלי העץ.</p> |

9. גימור קירות חוץ (חזיתות)

| | |
|-----------------|--|
| גימור קירות חוץ | <p>טיח חוץ על בסיס תחליב פולימרי בהתאם לדרישות מפמ"כ 116 בטקסטורה של קליפת תפוז, או פח צבוע בתנור.</p> |
|-----------------|--|

10. תקרות אקוסטיות

| | |
|--------------|--|
| גימור בתיקרה | <p>תקרה אקוסטית מלוחות סיבים מינרליים, לוחות במידות 60/60 ס"מ, בעובי 16 מ"מ, לרבות כל הקונסטרוקציה לנשיאה ותלייה כולל פרופילי הגמר ליד הקירות.</p> |
|--------------|--|

11. גמר רצפה

| | |
|------|--|
| כללי | <p>ריצוף המבנה יבוצע ע"י קרמיקה 30x30 ס"מ נגד החלקה בדרגת R 10 לפי ת"י 2270 כולל רובה במישקים כולל</p> |
|------|--|

12. צביעה וסיוד

| | |
|------------|--------------------|
| קירות פנים | <p>צבע אקרילי.</p> |
|------------|--------------------|

| |
|---|
| שיפולים, באזור הרטוב יבוצע ריצוף בדרגת R11. |
|---|

| | | |
|---|---|------|
| מסגרות: מדרגות וצנרת מתכת חשופה (פרט לאלומיניום) | יסוד 2 שכבות צבע יסוד מונע חלודה מסוג צינקומט, מיניום או מגינול, גמר 2 שכבות צבע סופר לק או פוליאור או ש"ע. | חובה |
|---|---|------|

13 מיזוג אוויר

| | | |
|-------------|---|------|
| מיזוג אוויר | מזגן עלי מפוצל לתפוקת קרור 33,000 BTU/H ופיקת חימום 33,000 BTU/H דוגמת תוצרת אלקטרה דגם PLATINUM4000 או שווה ערך הכולל שקע לחשמל מחוות וניקוז למזגן כולל הכנה בלוח חשמל וכלוב למדחס. | חובה |
|-------------|---|------|

14 מתקן החשמל

| | | |
|--------------------------------------|---|------|
| כללי | מתקן החשמל יתוכנן ויבוצע בהתאם לחוק החשמל, דרישות חברת חשמל והתקנים הישראליים המתאימים. כל הציוד המותקן במתקן החשמל חייב לשאת תו תקן ישראלי על הקבלן המבצע להציג רשימת ציוד להתקנה כולל את אישורי תו התקן שלהם. עבודות החשמל יבוצעו על ידי חשמלאי בעל רשיון מתאים לביצוע העבודה. | חובה |
| הזנות לוחות וארונות חשמל | מתקן החשמל יבוצע בצינורות פלסטיים תקינים סמויים בקירות, ריצוף או צנרת מעל תקרה אקוסטית. המתקן החשמלי יכלול לוח ראשי ולוחות משניים. כל הלוחות יזונו במעגל נפרד מהלוח המזין (ראשי ומשנה). הלוחות יותקנו בתוך נישה (גומחה) במקום נוח לגישה וטיפול. המקום יהיה מואר ומאוורר היטב באופן שיבטיח את פעולתם התקינה של הלוחות. הלוחות יבנו לפי התקנות שבתוקף. כל לוח שמפסקו הראשי מעל 63 אמפר יכלול סליל ניתוק. | חובה |
| תאורה - כללי | מתקני התאורה במבנים יתוכננו ויבוצעו לפי הוראות ת"י 889, 890. מעגלי המאור יותקנו עם מוליכים 1.5 מ"מ כולל הארקה. | חובה |
| תאורת לוח | 2 גופי תאורה שקוע 60/60 ס"מ לד דוגמת געש פאנלד דגם 00304Z5 או שווה ערך | חובה |
| תאורת חדרים (בנוסף לתאורת לוח) | 9 גופי תאורה שקוע 60/60 ס"מ לד דוגמת געש פאנלד דגם 00304Z5 או שווה ערך | חובה |
| תאורת חירום | בכל כיתה לימוד יותקנו לפחות 2 גופי תאורת חירום עצמאיים מסוג "כפתור". הגופים יכללו ממיר ומצברים לפעולה של 90 דקות. הגופים יתאימו לת"י 20 חלק 2. | חובה |
| חיבורי קיר | חיבורי קיר יותקנו על מעגל כח, עם מוליכים 2.5 מ"מ כולל הארקה בגובה 1.80 מהרצפה. כל חיבורי הקיר יגיעו עם תריסי מגן בכל כיתה יותקנו 5 חיבורי קיר כנ"ל (בנוסף לנקודת מזגן), 2 ע"י הלוח ו-3 בשאר הקירות לבחירת הרשות המזמינה. | חובה |
| תאורת הכוונה | בכל כיתה יותקן שלט יציאה מואר מעל הדלת הראשית. גופי התאורה יעמדו בת"י 20 חלק 2 למנורות שילוט הגופים יהיו גופי תאורת לד בלבד. | חובה |
| תאורה היקפית | בהיקף במבנה יבוצעו גופי תאורה עם נורות ip55 W26X2 לפחות עם גוף עשוי יציקת אלומיניום או PVC קשיח בגוון שתבחר הרשות (כדוגמת קירון או סטאר "געש") על כל 8 מטרים או חלקו של צלע של המבנה יבוצע גוף תאורה | חובה |
| שילוטים | אחד. על כל אביזר חשמלי יבוצע שילוט המסמן את מספר המעגל וסימון הלוח המזין (במידה והמבנה יחיד אין צורך בשילוט מספר הלוח). הסימוניות יהיו מסוג "סנדוויץ" רקע שחור וחריטה לבנה. יש לסמן את נקודות ההארקה של השירותים המתכתיים במבנה וכן את "יציאות החוץ" בשילוט "זהירות הארקה". | חובה |

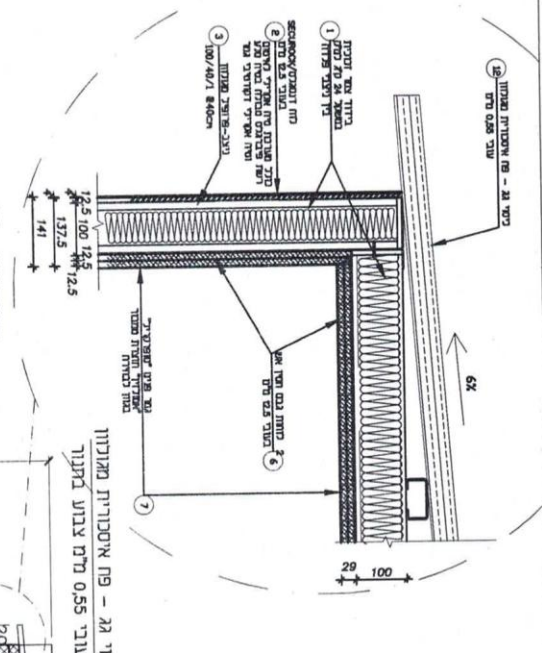
| | | |
|--------------|--|---------------------|
| חובה | בבסיס המבנה תבוצע טבעת היקפית מפס פלדה 30X4 ממ"ר . ב 4 פינות המבנה יבוצעו 4 יציאות חוץ בהתאם לתקנות, אשר ישמשו להתחברות עתידית לאלקטרודות הארקה . עם הצבת המבנה על הקרקע יבוצעו לפחות 2 אלקטרודות הארקה ממוט אנכי באורך מינמלי 3 מטרים או אלקטרודת הארקה אופקית אשר יחוברו לשתי פינות נגדיות של המבנה. סמוך ללוח החשמל יבוצע פס השוואת פוטנציאלים/ הארקה אשר יחובר לטבעת ההיקפית בעזרת פס פלדה מגולבן, לפס זה יחוברו כל השירותים המתכתיים וכן לוח החשמל. פס זה יסומן על ידי שלט מתאים ויוגן בפני פגיעות מכניות. | הארקה והארקת יסודות |
| חובה | בתום ביצוע העבודה והצבת המבנים על הקבלן להזמין בדיקת בודק חשמל פרטי. הבודק יהיה מהנדס בודק סוג 3 בלבד. הבודק יעביר דוח מפורט הכולל את בדיקת המבנה והערכים שהתקבלו. הדוח של הבודק יהיה ללא הערות. כל בדיקות הביניים אשר יכללו הערות יהיו על חשבון הקבלן. דוח הבודק הנקי מהערות יהווה חלק ממסמכי הקבלה הנדרשים לאישור העבודה | בדיקות חשמל |
| חובה | עם תום העבודה ועל מנת לאשר גמר עבודות חשמל על הקבלן להציג את המסמכים הבאים כחוברת: *רשימת ציוד שהותקן כולל צילום דף קטלוגי ואישור תו התקן המתאים שלו *אישור בדיקת בודק חשמל, *בדיקת מכון התקנים למערכת גילוי אש במידה ונדרשה. *תכניות "לאחר ביצוע". | מסירת מסמכי גמר |
| הגשות נדרשות | <u>דרישות לתכנון וביצוע</u> | |
| תכנון וביצוע | פירוט הדרישה | נושא |

15 לוח כתיבה

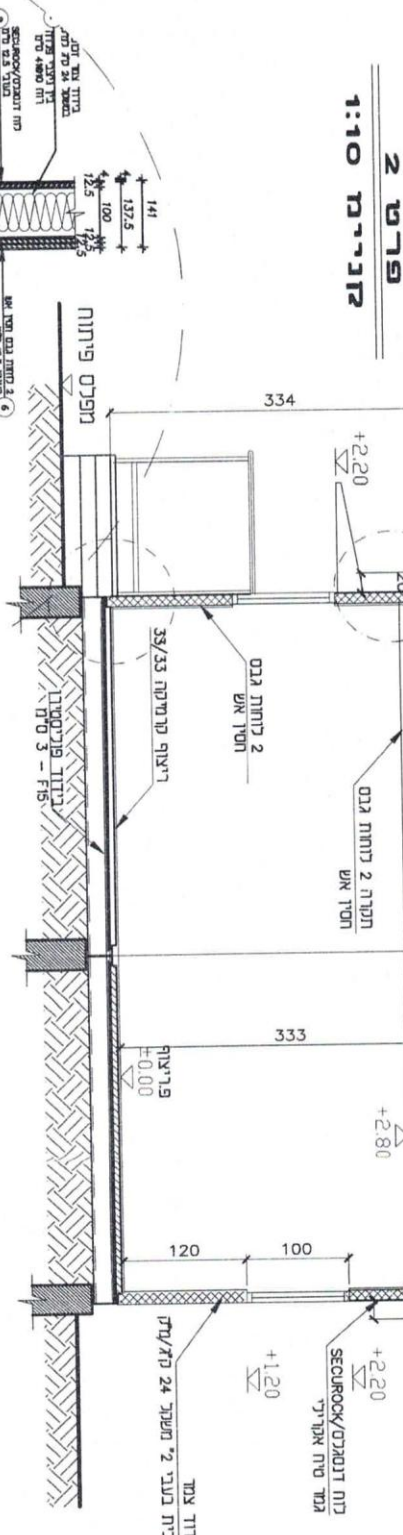
| | | |
|------|---|------------|
| | בעת מסירת המבנה, הקבלן יגיש אישור של יצרן/יבואן הלוח המאשר התאמת הלוח לכל הדרישות הטכניות בפרק זה. | כללי |
| חובה | לוחות כתיבה יעשו מחומר עמיד וקשיח המאפשר כתיבה נוחה, קלה וברורה לעין המסתכל, עם אפשרות הצמדת גופים מגנטיים וכן הקרנה עליו עם מטולי הקרנה באור יום לקבלת תמונה ברורה מעוצמה של 250 וואט. החומר חייב לעמוד בפני שריפה בטמפי של 150 מעלות צ' לפחות ועמידות בשריטות. לאחר הסרת הגופים המגנטיים לא יפגע הלוח. | מבנה וחומר |
| | הלוח ומשטח הכתיבה יהיו מיחידה אחת שלמה ללא חיבור של חלקים, הלוח כולל משטח הכתיבה יהיה אחיד, מישורי וללא עיוותים ופגמים כלשהם. | |
| חובה | משטח הכתיבה חייב לענות על הדרישות הבאות בנוסף לדרישות שהוזכרו לעיל: א. כתיבה באמצעי כתיבה על בסיס מים ובסיס כוהל. ב. כתיבה על המשטח, לאחר ניקוי יבש ו/או באמצעים רטובים. ג. הבחנה הסתכלותית בכתב מזוויות ראייה שונות עד 150 מעלות ממרחק שלא יפחת מ- 7 מ'. ד. לאחר מחיקת הכתוב במטלית יבשה או רטובה לפי הצורך לא יהיה החזר בוהק וברק ולא יישארו סימני כתיבה. | תכונות |

| | | |
|--------------|--|------|
| מסגרת | למקצועות הלוח תוצמד מסגרת עשויה מפס עץ ברוחב 2" לפחות, או מפס אלומיניום בעובי דופן 1.5 מ"מ לפחות וברוחב 20 מ"מ. משטח להנחת אמצעי כתיבה מעץ או אלומיניום דוגמת המסגרת. | חובה |
| מידות | מידות כלליות של הלוח 3600*1220 מ"מ. מידות עובי הלוח, כולל משטח הכתיבה, לא יפחת מ- 4 מ"מ במידה ועובי הלוח עם משטח הכתיבה יורכב מיותר מחלק אחד, הדבר יצריך אישור מוקדם מהרשות המזמינה. | חובה |
| גוון | גוון צבע משטח הכתיבה וההקרנה יוגדר על ידי הרשות המזמינה. אם לא יוגדר, הגוון יהיה לבן. | חובה |
| דלתות - כללי | דלתות הכניסה למבנה ולדלתות החלל תיפתחנה כלפי חוץ ובזווית של 180 מעלות ואם הדלת נצמדת לקיר פינתי - בזווית של 90 מעלות לפחות, אין להתקין בשום אופן דלתות דו כנפיות או דלתות הנפתחות לשני הכיוונים. בכל מקרה יש להתקין לאורך המשקוף האנכי (בצד הצירים) ובין הכנף למשקוף האנכי (בצד הצירים) ובין הכנף למשקוף רצועת גומי שתכסה את המרווח ותמנע אפשרות להכנסת אצבעות. | חובה |

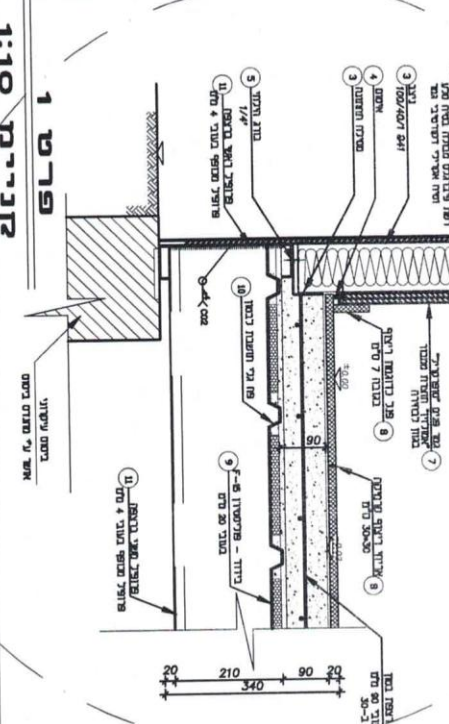
חתימה וחותמת המשתתף



פרט 2
קונרינת 1:10

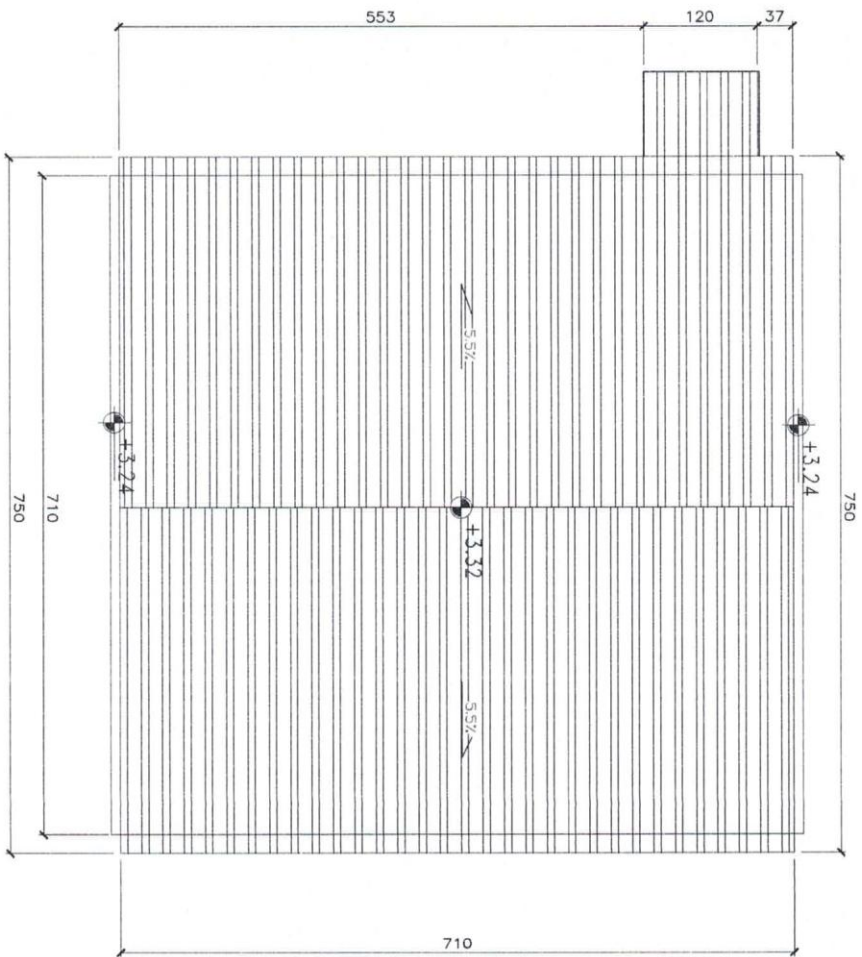


פרט 1
קונרינת 1:50

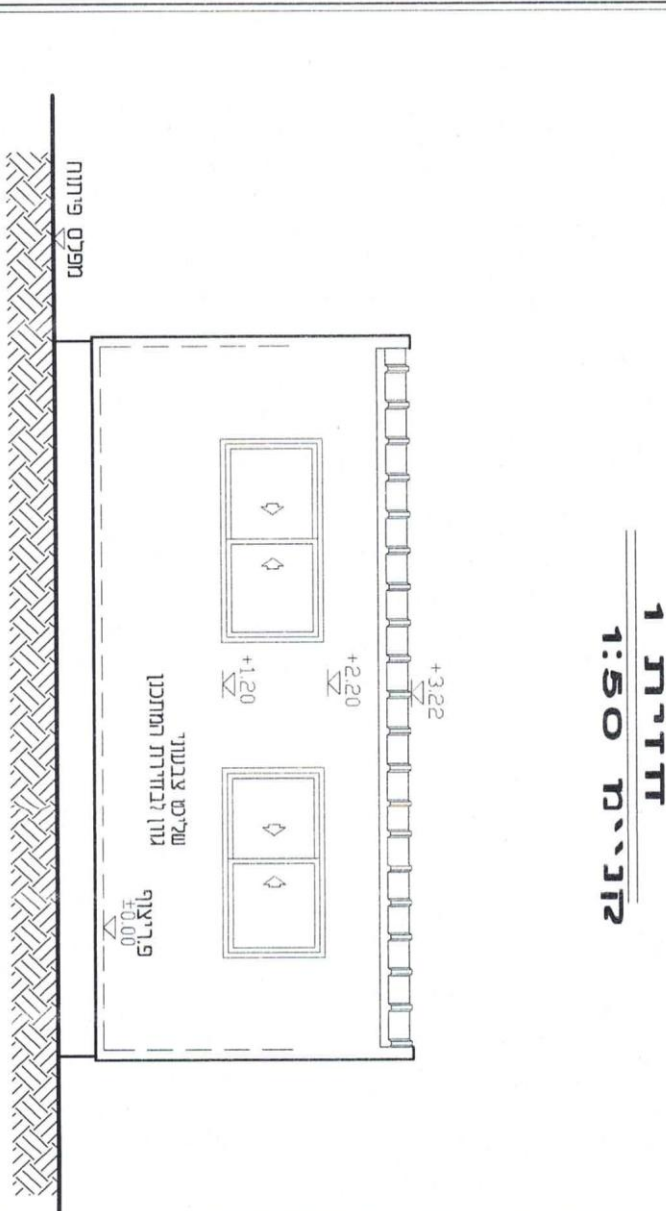
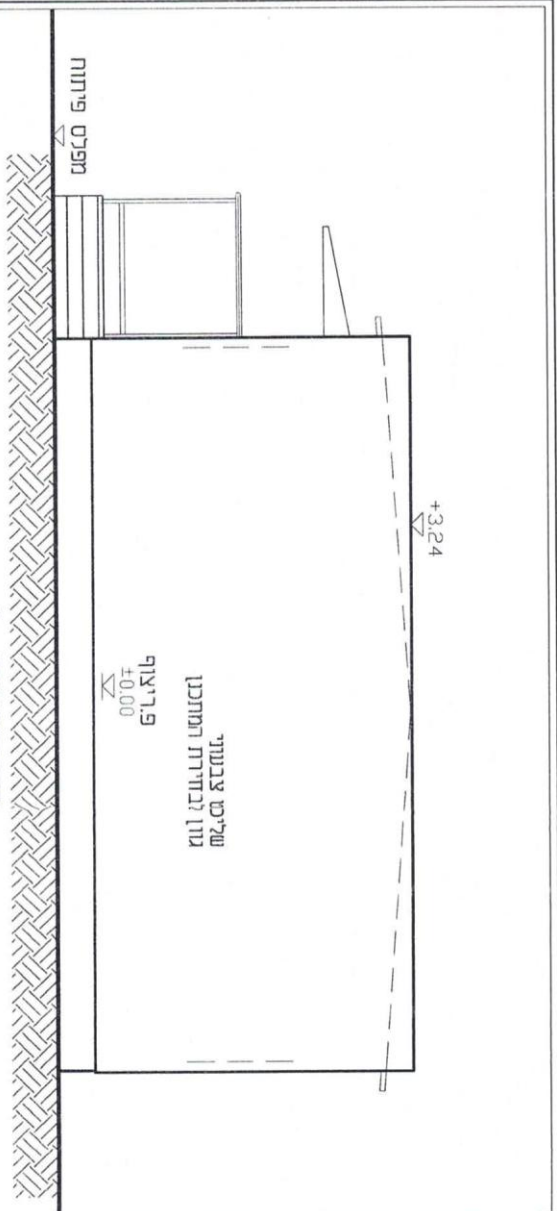


פרט 1
קונרינת 1:10

| רשימת חומרים: | |
|---------------|----------------------|
| 1 | כיסוי 24 - פנל אסטרט |
| 2 | כיסוי 24 - פנל אסטרט |
| 3 | כיסוי 24 - פנל אסטרט |
| 4 | כיסוי 24 - פנל אסטרט |
| 5 | כיסוי 24 - פנל אסטרט |
| 6 | כיסוי 24 - פנל אסטרט |
| 7 | כיסוי 24 - פנל אסטרט |
| 8 | כיסוי 24 - פנל אסטרט |
| 9 | כיסוי 24 - פנל אסטרט |
| 10 | כיסוי 24 - פנל אסטרט |
| 11 | כיסוי 24 - פנל אסטרט |

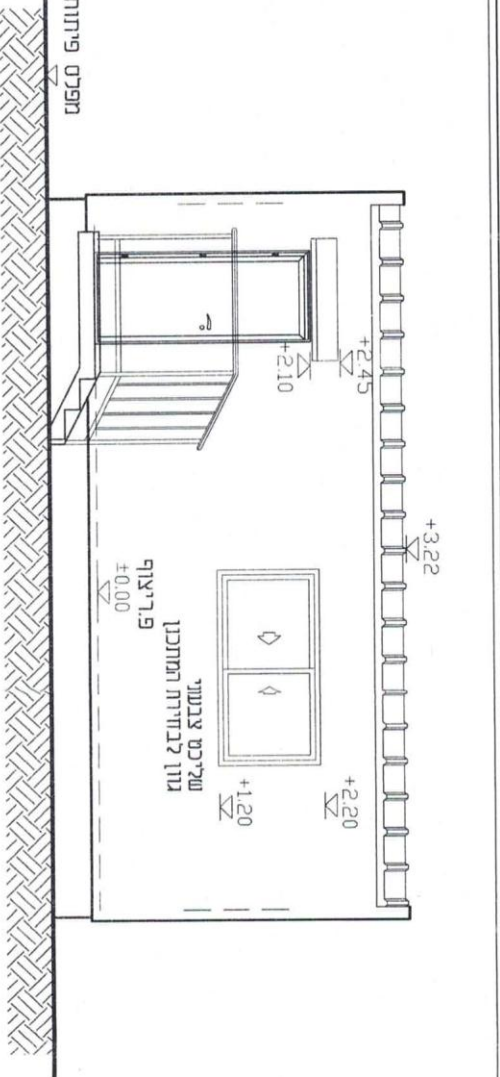


תכנית כיתת לימוד
קו"מ 1:50

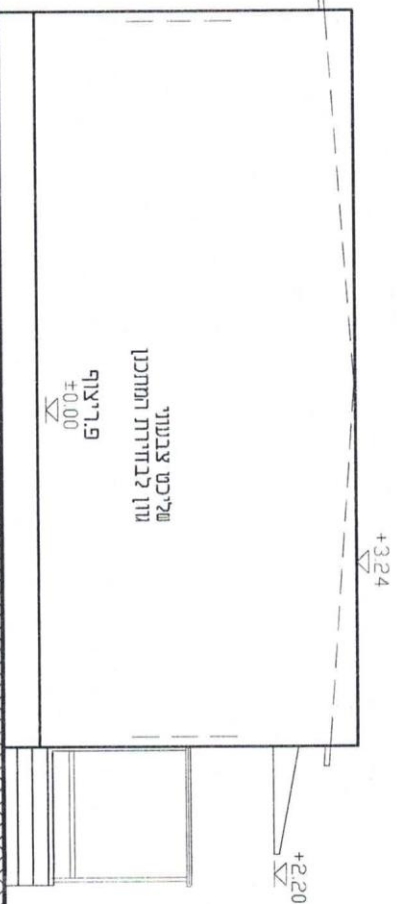


א

מפנקס פירות



4 חדרת קנייה 1:50



3 חדרת קנייה 1:50



בטיחות וגיהות – נספח להסכם עם קבלן חוץ

1. כללי

- 1.1 הקבלן מתחייב לקיים את ההסכם שנעשה איתו בקפדנות, במיומנות ובדקדקנות.
- 1.2 הקבלן לוקח על עצמו את מלוא האחריות בנוגע לבטיחות עובדיו, עובדי העירייה והציבור כיוצא פועל של עבודתו, ומתחייב לנקוט בכל אמצעי הזהירות על מנת למנוע תאונה, תקלה או אירוע חריג כלשהו.

2. חקיקה

- 2.1 הקבלן מתחייב לעבוד עפ"י כל חוקי ותקנות הבטיחות שפורסמו או שיפורסמו בעתיד לרבות:
 - א. פקודת הבטיחות בעבודה (נוסח חדש – תש"ל 1970) ותקנותיה.
 - ב. חוק ארגון הפיקוח על העבודה התשי"ד – 1954 ותקנותיו.
 - ג. חוק החשמל התשי"ד – 1954 ותקנותיו.
 - ד. חוק עבודת הנוער התשי"ג – 1953 ותקנותיו.
 - ה. כל דין אחר החל על עבודתו.
- 2.2 הקבלן מתחייב לשמור על הוראות כל דין והוראות הבטיחות של העירייה או של כל גוף אחר החלות היום ואשר יחולו בעתיד.

3. הכרת העבודה

הקבלן מצהיר כי ביקר במקום ביצוע העבודות וסביבותיו ובחן את דרכי הגישה אליו, והינו מודע לאופי העבודה, לסיכונים הכרוכים בה ולאמצעים בהם יש לנקוט למען עבודה בטיחותית.

4. איסור מעשה מסוכן

הקבלן מתחייב לבצע את העבודות תוך שמירה קפדנית על כל כללי הבטיחות ולהימנע מכל מעשה או מחדל, העלולים להוות סכנה לאדם ו/או לרכוש.

5. השגחה על העבודה

- 5.1 הקבלן ימנה, מיד עם תחילת העבודה, אחראי עבודה ובמקרים בהם החוק דורש ימנה מנהל עבודה מוסמך ומהנדס ביצוע.
- 5.2 הקבלן יוודא שכל עבודה, לרבות עבודה ע"י קבלני משנה באם תאושר העסקתם ע"י העירייה, תתבצע באופן בטיחותי תחת השגחתו הישירה והמתמדת של בא כוחו, אשר מינה כמפורט בתת סעיף קודם.

6. אתר העבודה

- 6.1 הקבלן מתחייב להחזיק את מקום ביצוע העבודה בצורה נקייה, מסודרת ובטוחה.
- 6.2 הקבלן מתחייב להתקין דרכי גישה נאותות ובטוחות בתוך מקום ביצוע העבודות.

7. גידור, שילוט ואמצעי אזהרה

הקבלן מתחייב להתקין, לספק ולהחזיק על חשבונו הוא: שמירה, גידור, תמרורי אזהרה לרבות פנסים מהבהבים ושאר אמצעי זהירות תקינים ובכמות מספקת לביטחון המבנה. (עדכון אחרון: 0500400017) ולבטיחותם ונוחיותם של הציבור והעובדים, בכל מקום

שיהיה צורך בכך או כפי שיידרש ע"י בא כח העירייה, או שיהיה דרוש עפ"י דין או עפ"י הוראה מצד רשות מוסמכת כלשהי.

8. עבודות בניה ובניה הנדסית

- 8.1 עבודות בניה או בניה הנדסית יבוצעו עפ"י תקנות הבטיחות בעבודה (עבודות בניה).
- 8.2 הקבלן הינו קבלן ראשי, כמי שהעירייה הטילה עליו את ביצוע עבודות הבניה, והוא לוקח על עצמו כמבצע הבניה את האחריות הכוללת לביצוע הוראות תקנות הבטיחות בעבודה (עבודות בניה).
- 8.3 הקבלן מתחייב להודיע למפקח העבודה האזורי על כל עבודת בניה או בניה הנדסית, שמשכה הצפוי עולה על 6 שבועות, כנדרש בסעיף 170 לפקודת הבטיחות בעבודה.

9. חפירות

- 9.1 הקבלן מתחייב לבצע עבודות חפירה בהתאם לתקנות הבטיחות בעבודה (עבודות בנייה) התשמ"ח - 1988 ובפרט פרק ט' - חפירות ועבודות עפר.
- 9.2 הקבלן ידאג לתאם כל חפירה עם הרשויות הנדרשות ועפ"י דרישותיהן.

10. הריסות

- הקבלן מתחייב לבצע עבודות הריסה בהתאם לתקנות הבטיחות בעבודה. (עבודות בנייה) התשמ"ח - 1988 ובפרט פרק י' - הריסות.

11. עבודה על גגות שבירים ו/או תלולים

- עבודה על גגות שבירים ו/או תלולים ו/או חלקלקים תבצע בהתאם לתקנות הבטיחות בעבודה (עבודה על גגות שבירים או תלולים) התשמ"ז - 1986.

12. עבודה בגובה

- הקבלן יכשיר את עובדיו לביצוע משימות בגובה וינקוט בכל האמצעים הנדרשים למניעת נפילת אדם לעומק בהתאם לפקודת הבטיחות בעבודה (נוסח חדש (תש"ל - 1970 לתקנות הבטיחות בעבודה) עבודות בנייה (התשמ"ח - 1988 לתקנות הבטיחות בעבודה) עבודה בגובה התשס"ז 2007 ולכללי הזהירות המתחייבים בנסיבות קיום העבודה.

13. עבודה במקום מוקף

- עבודה במקום מוקף (כניסה לכוכי ביוב, תאי ביקורת, מיכלים וכד') תבצע בהתאם לפקודת הבטיחות בעבודה תש"ל - 1770 ועפ"י הוראות הבטיחות - עבודה במקום מוקף מתוך קובץ הוראות הבטיחות לעבודות ביוב שבאתר הבטיחות של העירייה.

14. עבודות חשמל ו/או עבודות שיש עימן סיכון התחשמלות

- 14.1 עבודות חשמל יבוצעו ע"י חשמלאי בעל רישיון מתאים עפ"י חוק החשמל.
- 14.2 הקבלן לא יבצע עבודות חשמל תחת מתח-חי. במקרה הצורך יש לנתק את הזרם.
- 14.3 ניתוק זרם החשמל, חיבור/החזרת זרם החשמל, התחברות למקור חשמל ניתוק/חיבור מכשירי חשמל, תיעשה אך ורק בידיעתו ובאישורו של מנהל היחידה או עובד האחזקה האחראי במקום.

14.4 הקבלן יוודא טרם תחילת העבודה, שסביבת העבודה בה הוא מתכוון לעבוד, יבשה, "נקייה" ממוליכים גלויים ומוארקת.

14.5 הקבלן מתחייב להשתמש בכלי עבודה חשמליים ידניים מטלטלים תקינים העומדים בתקנים לעניין בידוד כפול.

14.6 כל כלי עבודה המחובר לכבל הארכה יהיה מחובר ללוח שבו מפסק לזרם דלף (מפסק פחת) בין שהלוח קבוע ובין שהוא נייד.

14.7 הקבלן מתחייב שלא להשאיר מכשירי חשמל כלשהם ללא השגחה וכן לא לעשות שימוש במוליכי חשמל גלויים במקום העבודה.

15. עבודה בדרכים

הקבלן מתחייב לבצע עבודות בדרכים, אך ורק באם ניתן לו היתר בכתב לביצוע עבודות בדרכים מאת מועצה אזורית גוש עציון ומשטרת ישראל ועפ"י תנאיו ובהתאם להוראות כל דין.

16. עבודה באש גלויה

בעת ביצוע עבודות כגון: חימום, חיתוך, ריתוך וכל פעולה אחרת הגורמת להיווצרות ניצוצות או אש גלויה, על הקבלן לנקוט בכל האמצעים למניעת התפשטות האש/פיצוץ, לרבות קיום אמצעי כיבוי זמינים, הרחקה וניטרול של חומרים דליקים, חציצה וכד'.

17. מקצועיות, כשירות והדרכת עובדי הקבלן

17.1 הקבלן מתחייב להעסיק על חשבונו לצורך ביצוע העבודות עפ"י הסכם זה, מספר מספיק של עובדים בעלי רמה מקצועית נאותה, שיהיו להם הכישורים הדרושים והמתאימים לביצוע העבודות וידאג להכשירם עפ"י צורך.

17.2 הקבלן מתחייב טרם תחילת העבודה להדריך את עובדיו ו/או מי מטעמו על חשבונו בכל הקשור לעבודה בטיחותית עפ"י דין והסכם זה ע"י באמצעות בעל מקצוע מתאים כנדרש בתקנות ארגון הפיקוח על העבודה (מסירת מידע והדרכת עובדים), התשנ"ט - 1999 הקבלן יוודא כי עובדיו הבינו את ההדרכה והסיכונים בעבודה אליהם חשופים וכי הם פועלים על פיה. הקבלן יחזור ויקיים הדרכה כאמור בהתאם לצרכי העובדים ולפחות אחת לשנה.

17.3 הקבלן מתחייב כי כל עובד מעובדיו ו/או מי מטעמו יהיה כשיר לעבודה מבחינה רפואית ולאחר שעבר את כל הבדיקות הרפואיות הדרושות עפ"י כל דין.

18. ציוד מגן אישי

הקבלן מתחייב לספק ציוד מגן אישי תקין ומתאים לעובדיו, ו/או למועסקיו ו/או למי מטעמו, כנדרש בתקנות הבטיחות בעבודה (ציוד מגן אישי) התשנ"ז - 1967, ויוודא שהם משתמשים בו בהתאם לייעודם, לרבות: נעלי בטיחות, ביגוד, קסדות מגן, כובעים, כפפות, משקפי מגן, אוזניות, מעילי גשם, ציוד למניעת נפילה מגובה וביגוד זוהר.

19. ציוד, מכונות, כלים, חומרים ופסולת

19.1 הקבלן מתחייב להשתמש בכלים וחומרים במצב תקין והמתאימים לביצוע בעבודה.
19.1 הקבלן מתחייב להשתמש במכונות וכלים המוגנים לבטח, ולקיים את התקני הבטיחות והמיוגנים, כך שלא תיווצר אפשרות לפגיעה בנפש.

- 19.3 הקבלן ידאג כי כל כלי העבודה, הציוד, הפסולת והחומרים ימצאו במקום בטוח שהוקצה לשם כך ויונחו באופן ובמקום שימנע כל נזק אפשרי לאדם או לרכוש.
- 19.4 הקבלן מתחייב כי כל ציוד מיכני-הנדסי, כלי התעבורה, כלי הרמה, אביזרי הרמה וכו' יהיו תקינים ובעלי תסקיר בדיקה בתוקף ו/או רישיון בתוקף.
- 19.5 הקבלן מתחייב כי כל מפעיל ציוד מיכני-הנדסי, מפעיל מכונת הרמה וכל נוהג בכלי תעבורה אחר יהיו בעלי הסמכה הנדרשת ורישיון בתוקף.

20. תאונות עבודה ומקרים מסוכנים

- 20.1 הקבלן מתחייב לדווח לאגף הפיקוח על העבודה במשרד התמ"ת על כל תאונת עבודה, שבגינה נעדר עובד מטעמו מעל 3 ימים ומיידית במידה וגרמה חו"ח למותו.
- 20.2 הקבלן מתחייב לדווח מיידית לבא כוח המועצה שהזמין, על כל תאונת עבודה או מקרה מסוכן תוך כדי ביצוע העבודה.
- 20.3 הקבלן מתחייב למסור את כל המידע הידוע לו לרבות מסמכים כתובים ולשתף פעולה עם בא כוח המועצה/הממונה על הבטיחות בעת תחקיר תאונות ומקרים מסוכנים.

21. משמעת והטלת סנקציות

- 21.1 הקבלן ו/או עובדיו ו/או מועסקיו ו/או מי מטעמו ישמעו לכל הוראות בא כח המועצה/הממונה על הבטיחות, לרבות הוראה בדבר הפסקת עבודה בגין אי מילוי תנאי מתנאי הסכם זה או בשל קיום סיכון אחר לנפש ו/או רכוש ולא תהא לו עילה לדרוש פיצוי בגין הפסקת העבודה כאמור.
- 21.2 הקבלן ימסור, לפי דרישת בא כח העירייה/הממונה על הבטיחות, את רשימת כל העובדים מטעמו כולל פרטים אישיים ויציג עפ"י דרישה כל רישיון, תעודה וכל היתר אחר השייך לו או להם, לרבות ציוד, מכונות וכלי רכב.
- 21.3 הקבלן לא יעסיק עובדים שאינם עובדיו אלא לפי היתר בכתב מאת המועצה.
- 21.4 נגרם נזק למקום או לציוד בגין הפרת הוראות הבטיחות ע"י הקבלן - הקבלן מסכים כי הערכת שווי הנזק כפי שנעשתה ע"י מפקח מטעם המועצה תחייב את הקבלן וסכום זה יקוזז מכל סכום המגיע לקבלן לפי הסכם ההתקשרות עימו.

21.5 לא מילא הקבלן, ו/או עובדיו, ו/או מועסקיו, או מי מטעמם אחר הדרישות

המופיעות בנספח זה - רשאית המועצה להטיל קנס בשווי של עד 2511 ש"ח לכל יום ו/או מקרה, וסכום זה יקוזז מהסכומים המגיעים לקבלן עפ"י ההסכם.

הצהרת הקבלן

אני הח"מ מצהיר בזאת, כי קראתי והבנתי את תוכן נספח הבטיחות וכי אני מתחייב לעבוד על פיו ועפ"י הוראות כל דין.

תאריך

חתימת הקבלן

שם הקבלן

נוהל עבודות בניה ושיפוצים במהלך לימודים במוסד חינוך

מוסדות החינוך נדרשים מעת לעת לבצע עבודות של תיקונים, שינויים ותוספות בנייה במהלך שנת הלימודים, כגון: טיפול במפגעי בטיחות, תחזוקת המבנה, התאמת המבנה לתקני הנגישות וכדומה. פעילות זו במהלך שנת הלימודים עלולה, בסבירות גבוהה, להוות סיכון בטיחותי ובטחוני לתלמידים הלומדים במוסדות החינוך והשוהים בתחומיהם.

עקרונות הבטיחות והפעילויות לצמצום הסיכונים המפורטים להלן, אינם מהווים תחליף לחוקים, תקנות, תקנים והוראות מחייבות אחרות, כגון: חוק התכנון והבנייה, תקנות הבטיחות בעבודה, חוקי עזר עירוניים, חוזר מנכ"ל משרד החינוך לבטיחות ועוד. ככלל, כל בנייה ובוודאי בנייה ושיפוצים במוסד חינוך, צריכה להיות מאושרת בהיתר בנייה מסודר בוועדה לתכנון ובנייה שברשות המקומית. מטרת המסמך לשמש כלי עזר להבהרה והטמעה של נושאי הבטיחות.

האחריות לביצוע העבודות

א. האחריות לביצוע העבודות חלה על הרשות המקומית/הבעלות.
ב. הרשות המקומית/הבעלות היא הגורם המאשר את העבודות (בהיתר בנייה) והגורם המפקח עליה כולל בטיחות העובדים המבצעים, בטיחות וביטחון צוות עובדי ותלמידי בית הספר וכן בטיחות האוכלוסייה בסביבת אתר העבודה.

העדפת ביצוע עבודות שיפוץ קצרות במהלך החופשות בשנת הלימודים

א. עבודות המחייבות פעילות מקצועית קצרה במבנה תבוצענה במהלך החופשות בשנת הלימודים.
ב. במקרים אלה יש להיוועץ בגורמים הממונים על הבטיחות ברשות/בעלות ולנהוג על פי הנחיותיהם ועפ"י המתחייב מחוזר מנכ"ל.

העדפת ביצוע עבודות ממושכות בפגרת הקיץ ובחופשות ארוכות

א. ככלל, עבודות המחייבות פעילות ממושכת במוסד החינוך תחלנה ותסתיימנה בפגרת הקיץ.
ב. אם הדבר איננו אפשרי, יש לתכנן את העבודות כך שהפעילויות בעלות מרכיבי סיכון גבוהים יותר, המרעישות יותר והיוצרות מפגעי אבק ולכלוך רבים - יסתיימו בחודשים יולי-אוגוסט, על מנת שהעבודות, אשר בלית ברירה יגלשו לתוך שנת הלימודים, יהיו שקטות ונקיות יחסית.
ג. בנייה מעל גני ילדים: במידה וישנה בנייה על המבנה עצמו, יש לוודא כי ישנה הפרדה מוחלטת בין אזורי הבנייה, כניסה ויציאה של פועלים, חציצה מתאימה של גדרות הפרדה והגנה מוחלטת מפני נפילת חפצים על ידי בניית גגונים מתאימים. כמו כן בהיתר הבנייה, יש לשאוף שהעבודות יהיו שלא בשעות הלימודים.

מניעת הפרעות ורעש

- א. מחלקות החינוך וההנדסה של הרשות המקומית (או הבעלות) יתכננו את ביצוען של עבודות הבנייה או השיפוצים לפי לוח זמנים ובשיטות עבודה וארגון העבודה כך שיימנעו הפרעות, מטרדי בטיחות ורעש ככל הניתן.
- ב. בכל מקרה, אין לבצע עבודות הכרוכות במטרדי רעש גדולים במיוחד - גם אם הם חד פעמיים, כגון: פיצוצים או פעילות ממושכת, כגון: הפעלת מדחס אוויר - בעת שילדים נמצאים במקום.

תכנון פעולות הבניה והשיפוץ והוראות ביצוע של מהנדס הרשות/הבעלות

בכל מקרה של בנייה בזמן לימודים יש לקבל הנחיות ממהנדס הרשות/הבעלות וממנהל הבטיחות במוסדות חינוך של הרשות/ הבעלות.

קווים מנחים לפעילות

- א. ישיבת תכנון ותאום כלל פעולות הבניה והשיפוצים:
1. על הרשות המקומית להגדיר את אופן הקווים המנחים והעקרונות הבטיחותיים לעבודה בהיתר הבנייה הניתן על ידי הועדה לתכנון ובנייה.
 2. על הרשות המקומית/הבעלות ("יוזם העבודה") לכנס את בעלי העניין ובעלי המקצוע כדי לתכנן ולתאם את כלל פעולות הבנייה.
 3. הכינוס צריך להיות מוקדם ככל האפשר ולפחות לפני הפצת התוכניות ותחילת העבודות.
 4. מומלץ כי ישיבה זו תהיה אצל מנכ"ל הרשות או גורם מקביל.
 5. בין המוזמנים לישיבת תאום זו יכללו: מהנדס הרשות או נציגו המוסמך, מנהל אגף/מח' חינוך, מנהל מוסד החינוך הרלוונטי, קב"ט מוסדות חינוך ברשות המקומית, מנהל בטיחות מוסדות חינוך, הקבלן המבצע, מנהל העבודה של הקבלן בשטח, ממונה הבטיחות של הקבלן.
 6. מומלץ לשתף גם נציגי ועד הורים וקצין האבטחה של תחנת משטרת ישראל בישיבה זו.
 7. במהלך הישיבה יסוכמו ויעודכנו המשמעויות הנובעות מתהליך הבנייה בשטח בית הספר, גורמי הסיכון ודרכי המניעה המעשיות לאורך הפרויקט.
- ב. נושאים אשר ידונו ויסוכמו במהלך הפגישה והדיון:
1. תרשים הפעילות והתאמת לוחות זמנים, בנושאים הבאים:
 1. תקופת הפעילות הכוללת במוסד החינוך, כולל תאריך גמר ומסירה.
 2. שעות עבודה יומיות/ שעות הפעילות באתר בכל יום.
 3. נושא הפועלים באתר – נספח א'
 4. תכנון פעולות המחייבות שימוש בכלים מרעישים/יוצרות רעש לאחר שעות הלימודים או לאחר סיום הפעילות בבית הספר.

- ג. נושאים נוספים אשר ייסגרו טרם תחילת הפרויקט:
1. קביעת שיטות למניעת התממשות הסכנות המאפיינות פעולות בניה ושיפוצים בנוסף לכתוב במסמך זה.

I

2. היקף העבודות וסוגי העבדות (חפירות, חציבה, רעשים, אבק).
3. הנחיות לבדיקת העובדים וכניסת קבלנים, קבלני משנה, והפועלים מטעמם לשטח ביה"ס/גן ילדים.
4. בידוד אזור העבודה והפרדה מאזור הלימודים. בקרה ופיקוח בנושא זה הינה אישית של קב"ט מוסדות חינוך.
5. מניעת רעשים ורעידות כתוצאה מחפירות, חציבה, הריסה וכו' במהלך שעות הלימודים.
6. תיאום מלא (יומי, שבועי) בין מנהל העבודה למנהל בית הספר/גן ילדים, כולל יצירת דף קשר עדכני.
7. דרכי טיפול באבק ופסולת בנייה, קביעת שיטה למניעה/הפרדה מאזור מגרש המשחקים ושטח הלימוד.
8. תרחישים מסוכנים שיכולים להיגרם עקב תנועת/עבודות ציוד כבד, תנועת משאיות וכד'.
9. עבודת מכונות, טרקטורים וציוד מכני הנדסי בשטח האתר.
10. מתן דגשים לתנועת כלי רכב אל שטח העבודה וכניסה לאזור העבודה.
11. תנועת סגלי הוראה, הורים וילדים בקרבת מוסד החינוך.

ד. נקודות מיוחדות להדגשה:

1. חובה לקבוע מנגנון מעשי לקבלת תלונות ומתן פתרונות ותגובה מיידית בפרויקט.
2. יש לקבל התחייבות הקבלן במסמך חתום כלפי הבעלות בו הוא מתחייב לעמוד בכל התנאים שגיובשו בתום הדיון עם הרשות המקומית/הבעלות.
3. קב"ט מוס"ח של הבעלות יעביר תדריך מפורט לקבלן בדבר דרישות הרשות המקומית, כולל באשר לחובת הגשת אישורים על העדר עבירות מין של כלל עובדי הפרויקט, אם הם פועלים בתוך שטח בית הספר/גן ילדים ללא יכולת הפרדה עם התלמידים.

ה. בידוד אזור העבודה- הפרדה בין תלמידים לפעילות השיפוץ/בניה:

1. יש להתקין סידורי גישה נפרדים לעובדים לצורך הכנסה והוצאה של חומרים, כלים וציוד מדרכי הגישה של תלמידים אל המוסד.
2. בין שטח המוסד לאתר הבנייה תיבנה גדר הפרדה קשיחה, אטומה ויציבה מלבנים, מלוחות עץ/מתכת או מחומרים דומים.
3. גדר ההפרדה תהיה מסוג "איסכורית" בגובה של 2 מ' לפחות, והיא תבטיח הפרדה מוחלטת בין אתר הבנייה לשטחי משחק או פעילות, זאת כדי למנוע כל אפשרות של כניסת ילדים ואנשים לא מורשים לאתר הבנייה עד גמר עבודות הבנייה.
4. במידת הצורך הנובע משיקולי בטיחות, לדעת מפקח הפרויקט או לדעת הקבלן מבצע הבניה, יותקן גגון אלכסוני בקצה העליון של גדר האיסכורית, הפונה לכיוון אזור הפעילות של התלמידים. בצד הפונה אל אזור הפעילות במוסד החינוך תותקן גדר נוספת מסוג "רשת מולחמת", נטולת מפגעי בטיחות, כגון: בליטות, זיזים, מסמרים, חוטי ברזל וכד'.
5. אם המרחק בין הגדרות פחות מ- 81 ס"מ – יש למתוח בד יוטה בגובה 2 מטרים לפחות, אשר יוצמד לצידה האחורי של גדר הרשת המולחמת.
6. על גדר האיסכורית ייתלה, בגובה של 2 מטר ומעלה, שילוט אזהרה תקני מתאים, כגון: "סכנה! אין כניסה! אתר בניה".

גוש עציון בית ישראלי

7. הפרדת אזור העבודה וב דודו יתבצעו טרם כניסה לעבודה ועד לסיומה המלא. יש לשים לב וליצור הפרדה גם בזמן בניית הגידור ובשלב ההכנות לביצוע הפרויקט.

ו. גידור וסימון שטח סכנה:

1. אם במהלך הבנייה קיימת סכנה של נפילת חפצים, אבזרי בנייה וכלים לתוך שטח המצוי בחצר המוסד החינוכי, יוגדר שטח זה כ"שטח סכנה" ותימנע כניסת תלמידים לתוכו ע"י:

(א) ניתן לגדר את שטח הסכנה על פי המפורט בסעיף "בידוד אזור העבודה" ותליית שלטי אזהרה מתאימים. או:

(ב) ניתן להתקין גגון מעל שטח הסכנה. גודל השטח שיש לקרות יהיה שטח הסכנה ועוד רצועה ברוחב של 3.5 מ' שתמנע נפילת חפצים באלכסון (לא בנפילה חופשית).

2. במידה ויוחלט על גגן כאמור, הוא יתוכנן ויבוצע על ידי מהנדס אזרחי מתאים (קונסטרוקטור), הוא ייבנה מחומר קשיח ויוכל לשאת את המשקל של אבזרים וחומרי בנייה הצפויים ועלולים ליפול בנפילה חופשית. לאחר בניית הגגון הוא ייבדק על ידי קונסטרוקטור שתכנן אותו אשר יאשר אותו בכתב בפנקס הכללי של הפרויקט.

ז. מניעת סיכוני רטיבות בעונת הגשמים:

1. על מנת למנוע חדירת מי גשמים למערכות חשמל ולמערכות אחרות בביה"ס/גן ילדים יותקן כיסוי מבודד מעל אזור העבודה.

2. הכיסוי המבודד יושלם לפני תחילת עונת גשמים.

3. הכיסוי המבודד מפני חדירת גשמים לא יוסר בתקופת הגשמים כדי למנוע חדירת מים אל מערכות החשמל ורטיבויות.

ח. אטימת חלונות ופתחים בבנייה פנימית:

הושלמה בנייה חיצונית של המבנה ונמשכת הבנייה הפנימית, ייאטמו החלונות הפונים אל חצר המשחקים בלוחות עץ, בלבנים וכד', כדי למנוע נפילת חפצים וחדירת מי גשמים למבנה.

ט. שמירה על הניקיון ופינוי פסולת:

1. בסוף כל יום עבודה של הקבלן במבנה, עליו לאסוף ולאחסן באופן בטוח את כלי העבודה, הציוד ופסולת הבנייה שנמצאים או נפלו מסביב לאתר הבניה או לאזור עם תנועת תלמידים וסגלי הוראה, ובמידת הצורך לבצע בו תיקונים.

2. אם העבודה מתבצעת בתקופת לימודים בשעות בהן אין לימודים או פעילות, יש לבצע את פעולות הניקיון והארגון הנדרשות כדי להחזיר את המצב לקדמותו ולבצע סיוור ביקורת טרם תחילת הפעילות בבית הספר/גן ילדים.

י. הגבלות שימוש בעגורן צריח (עגורן באתר בנייה הסמוך למוסד חינוכי):

1. ככלל יש לתכנן מבעוד מועד כי לא יוצב עגורן צריח סמוך לשטח מוסדות החינוך.

2. אם צרכי העבודה מחייבים הצבת עגורן צריח בסמוך למוסד חינוכי, יש ליישם כללים אלה:

- אין לבצע הנפה כלשהי של מטען, באמצעות העגורן, מעל שטח מוסד החינוך. זרוע ללא מטען יכולה לעבור מעל מוסד חינוך.

- יש להתקין "גובל תנועה" בעגורן, בהתאם להנחיות של בודק מוסמך לעגורן צריח, אשר יגבילו, ככל הניתן והאפשרי, את תנועת זרוע העגורן מעל מוסדות החינוך.

הערה: ראה מסמך סיכום פגישה עם משרד הכלכלה-מצורף – נספח ב' י"א. תדרוך סגלי ההוראה והתלמידים:

באחריות מנהל ביה"ס/גן ילדים לתדרך את סגלי ההוראה ואת כלל התלמידים בהוראות הבטיחות המיוחדות לפני תחילת העבודות בכפוף לסיכום הרשות המקומית והתחייבות הקבלן בפניה.

י"ב. בקרה ומעקב:

- מנהלי מוסדות חינוך וגננות שבשטח מוסד החינוך שלהם מתבצע שיפוץ בתחומים של מבנה, מתקני משחקים, שערים, גדרות, חצרות וכד' ידווחו לממונה הבטיחות ברשות/בבעלות לצורך מעקב על ידי יועצי הבטיחות כדי לוודא עמידה בתקנים ובהוראות הבטיחות.
- נציג המחוז הרלוונטי של משרד החינוך יבצע ביקורות בטיחות ופיקוח על יישום הכללים שגובשו בכל עת שימצא לנכון לעשות כן.
- קב"ט מוסדות חינוך ברשות המקומית יקיימו ביקורות עיתיות על מנת לוודא כי נשמרות ומיושמות כהלכה ההנחיות שהועברו לקבלן ואשר התחייב לגביהן.
- כל המבדקים והביקורות שיבוצעו יתועדו ויתויקו אצל מנהל בטיחות מוסדות חינוך של הרשות המקומית. עותק יימסר לקבלן המבצע בצרוף דרישה ברורה לתיקון מידי של הליקויים.
- כל חריגת בטיחות של הקבלן מההסכם שגובש עם הרשות המקומית, תגרום לכך שהעבודות יופסקו באופן מיידי על ידי הרשות או יועץ הבטיחות של המחוז עד לתיקון הליקויים וקיום פעילות בטוחה.

י"ג. ביקורת הרשות (הבעלות) לפני מסירה:

- בסיום הפרויקט, יבצע הקבלן סיור מדוקדק עם ממונה הבטיחות שמטעמו כדי לוודא שניתן לבצע מסירה של הפרויקט. ליקויים שיעלו במהלך הסיור – יתוקנו לקראת הביקורת של מחלקת ההנדסה של הרשות המקומית.
- בתיאום עם הקבלן, ולאחר קבלת האישור בכתב מהקבלן כי המבנה מוכן לביקורת הבטיחות, תבוצע בו ביקורת יסודית על ידי מחלקת ההנדסה של הרשות המקומית (או הבעלות), בשיתוף עם מנהל מוסד החינוך והקבלן, כדי לוודא שהמקום, כולל החצר, נקיים ופנויים מכל חפץ, פסולת בנייה או מטרד בטיחות כלשהו.
- יש להזמין לביקורת זו את מנהל בטיחות מוס"ח ברשות/בבעלות או יועץ בטיחות מקצועי אחר מטעמה.

נספח א':

נוהל העסקת עובדים שאינם עובדי המוסד ועובדי קבלן במוסדות החינוך

1. כללי
 - א. יש מקרים שבהם יידרשו עובדים שאינם עובדי מוסד החינוך לבצע עבודות בתוך/בצמוד למוסד החינוכי.
 - ב. עבודות שיפוץ כלליות יבוצעו בשעות שאין תלמידים במוסד, להוציא טיפול במערכות חיוניות.
2. עובדי הקבלן הרשאים לעבוד בתוך המוסד החינוכי:
 - א. כל אזרח ישראלי נושא תעודת זהות כחולה
 - ב. עובדי שטחים: ככלל, אין אישור עבודת פועלים פלסטינים במוסד חינוכי בזמן שיש לימודים ותלמידים. להלן ההנחיות להעסקת פלסטינים במידה ותותר באתר בנייה במהלך לימודים:
 - a. כל הפועלים באתר בנייה יהיו עם היתר בנייה בתוקף ולאחר בדיקה מול צה"ל.
 - b. כל הפועלים יעברו בדיקה בכניסה לאתר בנייה.
 - c. בהתאם להנחיות חטמ"ר עציון, על כל 10 פועלים יהיה מאבטח 1 (מעל 10 עוד מאבטח).
 - d. מאבטח פועלים חייב להיות עם נשק אישי בקוטר 9 מ"מ כולל מחסנית נוספת.
 - e. למאבטח יהיה אפוד זוהר שעליו כתוב "שומר".
 - f. מאבטח הפועלים הינו מי שאושר ע"י קב"ט מוס"ח ולאחר קבלת תדריך.
 - g. על המאבטח להגיע בלבוש הולם כולל נעליים סגורות.
 - h. חובת נוכחות המאבטח מרגע כניסת הפועלים עד ליציאתם.
 - i. חובה זמינות בפלאפון של המאבטח.
 - j. חל איסור מוחלט להשאיר פועלים ללא אבטחה.
 - k. כניסת רכבים פלסטינים לתוך אתר הבנייה באישור קב"ט מוס"ח בלבד.
 - l. נוהלי אבטחה כפופים לנהלים של חטמ"ר עציון ועלולים להשתנות מעת לעת.
 - ג. עובדים זרים שבידם אישור שהייה ועבודה כחוק על פי ההגבלות שנקבעו באישור (של צה"ל, משרד הפנים).
3. עובד שאינו עובד מוסד החינוך יידרש להציג אישור ממשטרת ישראל על היעדר עברות מין לפי חוק מניעת העסקה של עברייני מין במוסד המכוון למתן שירות לקטינים – התשס"א-2001. לא תותר עבודה או העסקה של אדם במוסד החינוך לפני שיתקבל אישור ממשטרת ישראל כי אין מניעה להעסקתו לפי החוק האמור.
4. בכל אתר ימונה מנהל עבודה מטעם הקבלן, בעל אזרחות ישראלית, נושא תעודת אזרחות כחולה ודובר עברית.
5. האזורים שבהם יועסקו העובדים ייקבעו על ידי קב"ט מוסדות החינוך באותה רשות.
6. בעת ביצוע עבודות בנייה/שיפוצים במוסד חינוכי קיים יש להקפיד על בניית מחיצה מפרידה בין המוסד החינוכי שבו התלמידים לומדים לבין האזור שבו העבודות מתבצעות. המחיצה המפרידה תוקם על פי תקנות הבטיחות. גובהה המזערי יהיה 2 מ', ויוצגו שלטי אזהרה לאורכה.
7. לא תותר כניסת עובדים מאזור הבנייה/השיפוץ לאזור פעילות התלמידים, לרבות חדרי שירותים.
8. מנהל מוסד חינוכי הנאלץ לאשר כניסת אדם (עובד רשות או בעלות או קבלן) במהלך שעות הלימודים לביצוע עבודה חד-פעמית הכרחית יחויב להצמיד לאותו עובד בעל תפקיד בגיר מתוך הנהלת המוסד החינוכי עד לסיום עבודתו ויציאתו משער המוסד החינוכי.
9. כל אדם שאינו מצוות מוסד החינוך הנכנס לתחומי המוסד החינוכי לביצוע עבודה חייב להיבדק על ידי המאבטח תוך הצגת תעודת זהות ובדיקת הכבודה. כניסתו מותנית באישור מנהל המוסד החינוכי.
10. אם העבודה מתמשכת יש לוודא העסקת עובדים קבועים.
11. פרטי העובדים יימסרו על ידי קב"ט מוס"ח למנהל בית הספר ולמאבטח/ לשומר של בית הספר.

נספח ב':

הפעלת עגורן צריח באתר בניה הסמוך למוסד חינוכי סיכום פגישה עם מנהל הבטיחות במשרד הכלכלה

1. רקע כללי:

א. פעילות עגורני צריח בסמוך למוסדות חינוך היא דבר שכיח בישראל, במיוחד באזורי פיתוח חדשים שבהם מוקמות שכונות חדשות בישוב הנמצא בתהליך פיתוח וצמיחה.
ב. במצבים אלה נבנים בניינים גבוהים של רבי קומות ואתרי בנייה שמוקמים בהם עגורני צריח המשרתים את תהליך הבנייה באתר. עגורני הצריח הממוקמים בסמוך למוסדות חינוך באתרי העבודה, עלולים לסכן את העובדים והתלמידים במהלך ההנפה והמעבר של זרוע העגורן מעל לשטח המוסד עם מטען חומרי בנייה.

2. מטרת המסמך:

להבהיר את הנחיות המדינה והחוק בכל הקשור לחוק, לתקנות ולהוראות הבטיחות בעבודתם של עגורני צריח העובדים בסמוך למוסדות חינוך.

3. האחריות הכוללת לבטיחות אתר הבנייה הסמוך למוסד חינוך:

א. האחריות לבטיחות אתר בנייה והפעלת עגורני צריח בקרבת מוסדות חינוך מוטלת על הרשות המקומית. אחריות זו עולה מתוך אחריותה של הרשות המקומית לבטיחות הציבור, לרבות בכל הקשור לפעולות בנייה. בסעיף 236 בפקודת העיריות נקבע כדלקמן:

בעניין בנינים תעשה העיריה פעולות אלה:

1. תפקח על הקמתם, הריסתם, שינוים ותיקונם של בנינים.
 2. תקבע אמצעי זהירות בהם יש לנקוט נגד תאונות בשעת הקמת בנינים, הריסתם, שינוים ותיקונם.
 3. תפקח על בנייתם ופעולתם של מעליות, פירי מעליות, מנופים ומסוקים ובנינים, תסדירם תדאג לבדיקתם ככל שתראה צורך בה כדי להבטיח מפני תאונות בקשר אתם, ותדאג לביטוח מפני סכנת מוות או חבלה לאדם העלולה לבוא מהם.
- ב. הרשות היא הנותנת את היתר הבנייה לקבלן המבצע את עבודות הבנייה, לרבות לענין הפעלת עגורני הצריח, ולה הסמכות לסגור את האתר במידה והוא מסכן את הציבור.
- ג. רשות מקומית מחויבת להפעיל את סמכותה לגבי אתרי בנייה (בהם גם עגורני צריח) בהם מתקיימת פעולות המסכנות את הציבור, ובמיוחד אתרים המפרים את הנהלים ואת ההגבלות המחייבות של עגורני צריח, לרבות בענין הגבלות הציוד המחייבות.

ד. מנהל הבטיחות והבריאות התעסוקתית במשרד הכלכלה, פרסם נוהל עבודה לעגורני צריח. בנוהל קיים פרק העוסק ב-"גובלי צידוד" בהתייחס לשטחים ציבוריים. נוהל זה מנחה, בין השאר, את הדברים הבאים:

1. לכל עגורן הפועל מעל לשטח ציבורי תידרש התקנת "גובל משולב" אשר יגביל מעבר מטען מעל לשטח ציבורי, לרבות מוסדות חינוך וגני ילדים.
2. במקרים מיוחדים, יש אפשרות לבטל את פעולת הגובל ובתנאי שיש 'אתת מתאם'. תפקיד האתת המתאם לוודא כי המטען לא עובר מעל קהל אנשים וכן תפקידו להזהיר, לחסום מעבר, ולוודא כי בני אדם לא מתקרבים לאזור הסכנה.
3. בדיקת עגורני צריח ואישור העבודה בהם נעשים על ידי מהנדס "בודק מוסמך למכונות הרמה" אשר עבר הכשרה ייעודית כבודק עגורני צריח.

4. אירוע חריג שיש בו עגורן צריח בסמוך למוסד חינוך:

במידה ומתרחש אירוע חריג בו מעורב עגורן צריח בסמוך למוסד חינוך יש לפעול כדלקמן:

- א. נציג משרד החינוך יגיע למקום ויבדוק את נסיבות האירוע.
- ב. נציג משרד החינוך יצור קשר עם מפקח עבודה מחוזי של מנהל הבטיחות במשרד הכלכלה, ידווח לו על האירוע, ויתאם אתו את המשך הפעולות בשטח.
5. סמכויות אכיפה נוספות בחוק:

א. למפקח על העבודה מטעם מנהל הבטיחות, סמכות בחוק לפעול נגד מנהל העבודה באתר הבניה, להביא לבידור, להוציא "צו בטיחות" לעצירת עבודה, ובמקרים חריגים אף לפסול את רישונו כמנהל עבודה.

ב. משרד הכלכלה, מנהל הבטיחות והמפקח על העבודה, יכול לפעול לפסילת רישונו של מפעיל העגורן.

ג. הרשות המקומית יכולה לפעול מול הקבלן המבצע באתר הבניה ולהפסיק את עבודתו באתר, הואיל והיא זו שנתנה לו את היתר העבודה.

נספח ז' - אישור עריכת ביטוח

נספח ביטוח עבודות קבלניות

לעניין הגדרות נספח ביטוח זה:

"המבוטח" -

"מבקש האישור" - מועצה אזורית גוש עציון ו/או תאגידים ו/או חברות עירוניים ו/או גופי סמך רשתיים ו/או עמותות בשליטתם ו/או וועדי היישובים ו/או האגודות ו/או הקיבוצים ו/או מנהליהם ו/או עובדיהם
"העבודות" - אספקה והצבה של כיתות יבילות ברחבי המועצה האזורית גוש עציון

1. מבלי לגרוע מאחריות המבוטח על פי הסכם זה או על פי כל דין, על המבוטח לערוך ולקיים, על חשבון המבוטח, אצל חברת ביטוח מורשית כדין בישראל, החל מיום מתן האישור לביצוע העבודות ועד למסירה הסופית של העבודות ויציאת המבוטח ו/או מי מטעם המבוטח מאתר העבודות, ובקשר עם ביטוחים שהינם על בסיס מועד הגשת התביעה, למשך תקופה נוספת של 7 שנים לאחר מסירת העבודות, ביטוחים הולמים, ככל שנהוגים בתחום פעילות המבוטח (לפי העניין):
ביטוח אש מורחב, ביטוח אבדן תוצאתי, ביטוח חבות מעבידים, ביטוח אחריות כלפי צד שלישי, ביטוח אחריות מקצועית, ביטוח חבות מוצר, ביטוח עבודות קבלניות, ביטוחי כלי רכב, בגבולות אחריות סבירים בהתאם לאופי והיקף הסכם זה, ומבלי לגרוע מכלליות האמור, לכל הפחות את הביטוחים המפורטים בנספח המצ"ב להסכם זה והמהווים חלק בלתי נפרד הימנו (בהתאמה להלן: "ביטוחי המבוטח" ו-"אישורי ביטוחי המבוטח").
כן מוסכם כי על המבוטח מוטלת החובה לערוך את כל שינוי בביטוחי המבוטח, שיידרש על ידי הגורם המממן) אם קיים, ובלבד שאינו פוחת מהדרישות המפורטות בנספח ביטוח זה.
2. ביטוחי המבוטח יכללו הוראות לפיהם:
 - 2.1. **ביטוח עבודות קבלניות** - שם המבוטח יכלול, בין היתר, כל גורם או בעל זכויות שלמבקש האישור קיימת התחייבות כלפיו בכתב להיכלל בשם המבוטח או כמוטב לתגמולי הביטוח, טרם קרות מקרה הביטוח.
מוסכם כי בקרות מקרה ביטוח המכוסה במסגרת פרק 1 (ביטוח רכוש) לביטוח העבודות הקבלניות, מבקש האישור הינו המוטב הבלעדי לקבלת תגמולי הביטוח על-פי הפרק והזכות לניהול משא ומתן וקבלת תגמולי הביטוח כאמור נתונה למבקש האישור ו/או למי שמבקש האישור יורה על כך. מבקש האישור יעביר למבוטח כספים מתוך תגמולי הביטוח שיתקבלו (בפועל) אם יתקבלו, מאת המבטח בגין הנזק שנגרם למבוטח, עד לגובה הסכום הדרוש לקימום האובדן ו/או הנזק כפי שאושר על-ידי המבטח והשמאי מטעם המבטח, זאת בהתאם להתקדמות המבוטח בשיקום האבדן או הנזק ובניכוי סכום ההשתתפות העצמית הנקובה בפוליסה.
הביטוח לא ישונה לרעה או לא יבוטל, אלא מחמת אי תשלום פרמיה, ובכל מקרה בכפוף לכך שתשלח לידי מבקש האישור הודעה על כך בדואר רשום, 60 יום מראש.
 - 2.2. **ביטוח "כל הסיכונים"** - המבטח אבדן או נזק פיזי, לרבות גניבה ופריצה, לכל רכוש, ציוד ומתקנים מכל סוג שהוא שהובאו על ידי המבוטח ו/או מי מטעם ו/או עבדו המבוטח לאתר העבודות ו/או המשמשים את המבוטח לצורך ביצוע העבודות, ואשר לא נועדו להוות חלק בלתי נפרד מהעבודות, על בסיס ערך כינון.
 - 2.3. **ביטוח "אש מורחב"** - המבטח את העבודות, כולן או מקצתן, בעת ייצורן או הרכבתן מחוץ לאתר העבודות, מפני אבדן או נזק עקב אש, עשן, ברק, התפוצצות, רעידת אדמה, סערה וסופה, שיטפון, נזקי נוזלים והתבקעות צינורות, פגיעה על ידי כלי טיס, פגיעה כל ידי כלי רכב, פרעות, שביתות, נזק בזדון ופריצה.
למבוטח הזכות שלא לערוך את הביטוח המפורט בסעיף זה לעיל, ככל שכלל העבודות מבוצעות באתר העבודות.
 - 2.4. **ביטוח כלי רכב** - בגין כלי רכב בבעלות ו/או באחריות המבוטח ו/או המשמשים את המבוטח במסגרת העבודות:
 - 2.4.1. ביטוח חובה כנדרש על-פי דין וביטוח צד שלישי (רכושן) עקב השימוש בכלי רכב בגבול אחריות שלא יפחת מ- 750,000 ₪ לכלי.
 - 2.4.2. למבוטח הזכות שלא לערוך ביטוח צד שלישי כאמור אולם יראו בכך "ביטוח עצמי" כאילו נערך ביטוח צד ג' כאמור.
 - 2.4.2. ביטוח מקיף.
 - 2.4.3. ביטוח כל הסיכונים לציוד מכני הנדסי, כולל פריצה, שוד, רעידת אדמה, סיכונים טבע ונזק בזדון, מפני אובדן או נזק פיזי בלתי צפוי, הנובע מסיבה כלשהי, במלוא ערך כינון.
- 2.5. הפרת תנאי ביטוחי המבוטח והתנאותיהם ו/או אי עמידה בתנאי הביטוחים בתום לב לא תגרע מזכויות מבקש האישור ו/או בעלי הזכויות הנוספים לקבלת שיפוי על פי הביטוחים כאמור.

- 2.6. היקף הכיסוי לא יפחת מתנאי ביט. חריג רשלנות רבתי) אם קיים) יבוטל, אולם אין בביטול הסעיף כאמור כדי לגרוע מזכויות המבטח וחובות המבוטח על פי חוק חוזה ביטוח התשמ"א - 1981.
- 2.7. היה וקיים סעיף המפקיע ו/או מצמצם בדרך כלשהי את אחריות המבטח מכל סיבה, לרבות תנאים מוקדמים לכיסוי ו/או אמצעי מיגון ו/או ביטוח חסר ו/או מידע חיתומי שגוי ו/או מטעה, סעיף זה לא יופעל כלפי מבקש האישור ו/או הבאים מטעם מבקש האישור ו/או כלפי בעלי הזכויות הנוספים.
- 2.8. מבטח המבוטח מוותר על זכות התחלוף כלפי מבקש האישור ו/או כלפי הבאים מטעם מבקש האישור, כלפי בעלי הזכויות הנוספים וכן כלפי קבלנים, יועצים וגורמים אחרים באתר בו מבוצעות העבודות (ובלבד שבהסכמיהם של הקבלנים, היועצים והגורמים האחרים כאמור נכלל ויתור על זכות התחלוף מקביל לטובת המבוטח), אולם הויתור על זכות התחלוף כאמור לא יחול כלפי אדם שגרם לנזק בזדון.
- 2.9. בכל מקרה בו תופסקנה העבודות על ידי המבוטח טרם השלמתן מכל סיבה שהיא, על המבוטח להמציא אישור ממבטח המבוטח על המשך עריכת הפוליסה לביטוח העבודות הקבלניות בידי מבקש האישור ו/או כל גוף אחר שמבקש האישור יורה עליו, בכפוף לתשלום פרמיה בגין ביטוח זה, ככל שישנה.
3. על המבוטח להמציא לידי מבקש האישור, 7 ימים ממועד החתימה על הסכם זה, ובכל מקרה כתנאי מקדים לתחילת ביצוע העבודות, את אישורי ביטוחי המבוטח, חתומים בידי מבטח המבוטח, בהתאם להוראות המפקח על הביטוח, רשות שוק ההון, ביטוח וחיסכון 1-6-2019 וכך למשך כל תקופת העבודות וכל עוד מוטלת על המבוטח החובה לערוך ביטוחים כמפורט בנספח ביטוח זה.
- לבקשת מבקש האישור, יעביר המבוטח עותק של הפוליסה לביטוח העבודות הקבלניות.
- בכל פעם שמבטח המבוטח יודיע למבקש האישור כי מי מביטוחי המבוטח עומד להיות מבוטל או עומד לחול בו שינוי לרעה, על המבוטח לערוך את אותו הביטוח מחדש ולהמציא אישור עריכת ביטוח חדש, לפני מועד ביטול הביטוח או השינוי לרעה כאמור.
- מוסכם כי בכל מקרה בו יחול שינוי בהוראות המפקח על הביטוח כאמור, מבקש האישור רשאי להחליף את דוגמת נוסח אישורי ביטוחי המבוטח בנוסח אישורי ביטוח חלופיים, וזאת בכפוף להתחייבויות הביטוח של המבוטח כמפורט בנספח ביטוח זה ובאישורי ביטוחי המבוטח.
4. מובהר כי אי המצאת אישורי ביטוחי המבוטח במועד או בהתאם להוראות נספח ביטוח זה, לא תגרע מהתחייבויות המבוטח על פי הסכם זה, ומבלי לגרוע מכלליות האמור לרבות התחייבויות בדבר לוחות זמנים, ועל המבוטח לקיים את כל התחייבויות המבוטח על פי הסכם זה גם אם ימנע מהמבוטח ביצוע העבודות בשל אי הצגת אישורי ביטוחי המבוטח במועד. מוסכם כי המבוטח יהיה מנוע מלהעלות כל טענה ו/או דרישה כלפי מבקש האישור ו/או כלפי הבאים מטעם מבקש האישור ו/או כלפי בעלי הזכויות הנוספים עקב כך שלא יתאפשר למבוטח להתחיל בביצוע העבודות טרם הומצאו אישורי ביטוחי המבוטח כנדרש.
5. מבקש האישור רשאי לבדוק את אישורי ביטוחי המבוטח, ועל המבוטח לבצע כל שינוי או תיקון שיידרש על מנת להתאימם להתחייבויות המבוטח כאמור בנספח ביטוח זה. מוסכם בזה במפורש כי אין בעריכת ביטוחי המבוטח, בהמצאת אישורי ביטוחי המבוטח ו/או בבדיקתם ו/או באי בדיקתם ו/או בשינויים כדי להוות אישור בדבר התאמת ביטוחי המבוטח למוסכם ואין בכך כדי להטיל אחריות כלשהי על מבקש האישור ו/או על מי מטעם מבקש האישור ו/או לצמצם את אחריות המבוטח על-פי הסכם זה ו/או על-פי דין.
6. מוסכם בזאת, כי היקף הכיסוי הביטוחי ובכלל זאת קביעת גבולות האחריות כאמור בנספח ביטוח זה ובאישור ביטוחי המבוטח, הינה בבחינת דרישה מזערית המוטלת על המבוטח, שאינה פוטרת את המבוטח ממלוא החבות על-פי הסכם זה ו/או על-פי דין. למבוטח לא תהא כל טענה ו/או דרישה כלפי מבקש האישור ו/או כלפי מי מהבאים מטעם מבקש האישור בכל הקשור לגבולות האחריות האמורים ו/או כל טענה אחרת בנושא גובה ו/או היקף הכיסוי הביטוחי שהוצא על ידי המבוטח.
7. המבוטח פוטר את מבקש האישור ו/או את מי מהבאים מטעם מבקש האישור, את בעלי הזכויות הנוספים וכן קבלנים, יועצים וגורמים אחרים באתר בו מבוצעות העבודות (ובלבד שבהסכמיהם של הקבלנים, היועצים והגורמים האחרים כאמור נכלל פטור מקביל לטובת המבוטח), מאחריות לאבדן או לנזק אשר עלול להיגרם לרכוש כלשהו שיובא על-ידי ו/או מטעם ו/או עבור המבוטח לאתר ביצוע העבודות ו/או לסביבתם ו/או אשר משמש את המבוטח לצורך ביצוע העבודות (ומבלי לגרוע מכלליות האמור, לרבות משאיות, כלי רכב, נגרים וכלי שינוע כלשהם) וכן מאחריות לאבדן או נזק אשר המבוטח זכאי לשיפוי בגינו על פי ביטוחי הרכוש שהתחייב המבוטח לערוך כאמור בנספח ביטוח זה, בין אם נערכו על-ידי המבוטח ובין אם לאו, או שהמבוטח זכאי לשיפוי בגינו אלמלא ההשתתפויות העצמיות הנקובות בפוליסות ו/או ביטוח חסר ו/או הפרת תנאי הפוליסות, אולם הפטור כאמור לא יחול לטובת אדם שגרם לנזק בזדון.
- בכפוף לפטור המפורט בסעיף זה לעיל, רשאי המבוטח שלא לערוך ביטוחי רכוש, במלואם או בחלקם, ואולם הפטור המפורט בסעיף זה לעיל יחול כאילו נערכו הביטוחים כאמור במלואם.
8. על המבוטח להודיע למבקש האישור מיד על כל אירוע העלול להוות עילה לתביעה על-פי ביטוחי המבוטח, ולשתף פעולה עם מבקש האישור ו/או מי מטעם מבקש האישור, ככל שיידרש, לשם מימוש תביעת ביטוח אשר יוחלט על-ידי מבקש האישור להגישה למבטחים.
- למען הסר ספק, מודגש במפורש כי על המבוטח לשאת בתשלומי דמי הביטוח ובסכומי ההשתתפות העצמית. סכומים אלה יהיו ניתנים לקיזוז על ידי מבקש האישור מכל סכום שיגיע למבוטח על פי הסכם זה.

9. ידוע למבוטח כי במידה ובאתר העבודות מועסקת חברת שמירה מטעם מבקש האישור ו/או מי מטעם מבקש האישור, לא מוטלת על חברת השמירה כאמור כל חובה לשמור על רכוש המבוטח ו/או מי מטעם המבוטח (במפורש לרבות רכוש קבלנים וקבלני משנה). כן, מוסכם במפורש כי חוק השומרים התשכ"ז-1967 אינו חל על הסכם זה ועל נספחיו.
10. הוראות נספח הביטוח לעיל יובאו לידיעת מנהלים, עובדים וקבלנים מטעם המבוטח.
11. ככל שיועסקו על ידי המבוטח קבלני משנה בקשר עם העבודות, על המבוטח לוודא כי הינם מקיימים ביטוחים מתאימים, בהתאם לאופי והיקף ההתקשרות עימם, או לחילופין לכלול אותם בביטוחי המבוטח, וזאת למשך כל תקופת התקשרות עם המבוטח או לתקופה מאוחרת יותר על פי המוגדר בנספח ביטוח זה.
- באחריות המבוטח לדאוג כי סעיפי הביטוח שיכללו בהסכמים השונים שייחתמו בין המבוטח לבין קבלני משנה במסגרת ו/או בקשר עם העבודות, יכללו סעיפים לפיהם כל הזכויות בביטוחיהם, כגון וויתור על זכות התחלוף, הרחבות שיפוי, ראשוניות, פטור בגין נזק לרכושם, וכן פטור בגין כל טענה ו/או תביעה בקשר לתוכן או היקף ביטוח העבודות הקבלניות, יוקנו גם לטובת מבקש האישור ו/או לטובת בעלי הזכויות הנוספים.
12. על המבוטח והבאים מטעם המבוטח לנקוט בכל אמצעי הבטיחות והזהירות הנדרשים לשם מניעת פגיעה, אבדן או נזק לגופו ו/או לרכושו של כל אדם ו/או גוף שהוא בקשר עם ביצוע העבודות ובמיוחד לקיים סדרי עבודה לעבודות בחום, בדיקת קיומם של כבלים ו/או צנרת תת-קרקעית ו/או מערכות תת-קרקעיות במקום המיועד לעבודות החפירה ו/או הקידוח לפני תחילת ביצוע העבודות, הכנת דו"ח הנדסי בדבר מבנים סמוכים לאתר העבודה המתאר פגמים קיימים, אם קיימים, והוראות לנקיטת אמצעי מניעה אותם יש לבצע טרם תחילת ביצוע העבודות בגין נזקי רעד, ויברציה והחלשת משען.
13. מוסכם כי המבוטח יהא חייב בשיפוי מבקש האישור ו/או מי מטעם מבקש האישור בגין נזק ו/או תשלום שהיה אמור להיות משולם על-ידי מבטח המבוטח בכל מקרה שבו המבטח כאמור דחה תביעה מכל סיבה שהיא, בין היתר בשל טענה שאין בידי מבקש האישור ו/או מי מטעם מבקש האישור אישור ביטוחי המבוטח בתוקף ו/או בגין נזקים שבאחריות המבוטח לפי דין או לפי הסכם זה, וזאת מיד עם דרישת מבקש האישור הראשונה בכתב.
14. לא ערך המבוטח את ביטוחי המבוטח כמתחייב בנספח ביטוח זה ו/או לא חידשם ו/או לא קיימם במלואם או במועדם, תהא לרשות מבקש האישור הזכות, לאחר מתן הודעה למבוטח 14 יום מראש על כוונת מבקש האישור לעשות כן, לערוך את ביטוחי המבוטח ולשלם את דמי הביטוח וכל ההוצאות הנלוות לכך (במפורש לרבות דמים והפרשי הצמדה וריבית). כל ההוצאות בגין התשלומים וההוצאות של מבקש האישור עקב הפרת התחייבות המבוטח לערוך את ביטוחי המבוטח, יחולו על המבוטח בלבד, ולמבקש האישור תהא הזכות לנכות את הוצאות הביטוח מכל סכום שיגיע למבוטח, בצירוף הפרשי הצמדה וריבית כדין. אין בהוראות סעיף זה כדי לגרוע מהתחייבות המבוטח ו/או כדי להטיל על מבקש האישור אחריות כלשהי. מובהר, כי המבוטח יהיה אחראי באופן מלא לנזקים בלתי מבוטחים, לרבות נזקים שהם מתחת לסכום ההשתתפות העצמית. כמו כן, מוסכם במפורש כי המבוטח יהא חייב בפיצוי ו/או בשיפוי מבקש האישור בגין כל נזק ו/או תשלום שהמבוטח יחוייב בו לרבות תשלום השתתפות עצמית, בגין נזקים שבאחריות המבוטח לפי דין או לפי הסכם זה מיד עם דרישתו הראשונה בכתב.
15. המבוטח מצהיר בזאת כי בכפוף לקבלת דרישת מבקש האישור מחברת הביטוח, הוא מסכים ומאשר לחברת הביטוח להעביר פוליסה או פוליסות לפי בחירת מבקש האישור על שם מבקש האישור. כל זכויות וחובות הפוליסה או הפוליסות יחולו על מבקש האישור מיום שהפוליסה או הפוליסות הועברו על שמו. מיום ההעברה כל זכויות המבוטח בפוליסה או הפוליסות בטלות ומבוטלות. אישור זה שניתן על ידי המבוטח מותנה בכך שהמבוטח חדל מהעבודה נשוא ההסכם לפרק זמן העולה על עשרה ימים או שהמבוטח הפך לחדל פירעון או שהמבוטח לא שילם עבור הפוליסה או הפוליסות או שהמבוטח הפך לפושט רגל או שחברת הביטוח החליטה לבטל את הפוליסה מסיבות המותרות לה לפי הדין או תנאי הפוליסה ולא נערכה ע"י המבוטח פוליסה אחרת, זהה, חלופית תחתיה בתוך 10 ימים כאמור.
16. הפרה של איזה מההוראות נספח ביטוח זה תהווה הפרה יסודית. על אף האמור, מוסכם כי אי המצאת אישורי ביטוח המבוטח לא תחשב כהפרה יסודית אלא לאחר דרישת מבקש האישור להמצאת אישורי ביטוח המבוטח, 10 ימים מראש ובכתב, ובתנאי כי המבוטח ערך את הביטוחים הנדרשים כמפורט בנספח ביטוח זה על נספחיו.

אישור ביטוח עבודות

| אישור קיום ביטוחים - ביטוח עבודות קבלניות / בהקמה | | תאריך הנפקת האישור: | |
|---|---|---|---------------------------------------|
| <p>אישור ביטוח זה מהווה אסמכתא לכך שלמבוטח ישנה פוליסת ביטוח בתוקף, בהתאם למידע המפורט בה. המידע המפורט באישור זה אינו כולל את כל תנאי הפוליסה וחריגיה. יחד עם זאת, במקרה של סתירה בין התנאים שמפורטים באישור זה לבין התנאים הקבועים בפוליסת הביטוח יגבר האמור בפוליסת הביטוח למעט במקרה שבו תנאי באישור זה מיטיב עם מבקש האישור.</p> | | | |
| מבקש האישור הראשי | גורמים נוספים הקשורים למבקש האישור וייחשבו כמבקש האישור | המבוטח/המועמד לביטוח | מען הנכס המבוטח / כתובת ביצוע העבודות |
| שם: מועצה אזורית גוש עציון | שם: תאגידים ו/או חברות עירוניים ו/או גופי סמך רשתיים ו/או עמותות בשליטתם ו/או וועדי היישובים ו/או האגודות ו/או הקיבוצים ו/או מנהליהם ו/או עובדיהם | שם: _____ ו/או קבלנים וקבלני משנה (מכל דרגה) ועובדיהם | מען הנכס: _____ |
| ת.ז./ח.פ.: _____ | ת.ז./ח.פ.: _____ | ת.ז./ח.פ.: _____ | תואר העבודות: _____ |
| מען: _____ | מען: _____ | מען: _____ | |
| <p>תיאור הקשר למבקש האישור הראשי: חברת אס ו/או חברת בת ו/או חברת אחות ו/או חברה קשורה ו/או חברה שלובה ו/או חלק מקבוצה</p> | | | |

| כיסויים | | | | | | | |
|---|--------------|---------------------|----------|---------|---|-------|---|
| פרקי הפוליסה חלוקה לפי גבולות אחריות או סכומי ביטוח | מספר הפוליסה | נוסח ומהדורת פוליסה | ת. תחילה | ת. סיום | גבול האחריות / סכום ביטוח / שווי העבודה | | מטבע |
| | | | | | לתקופה | למקרה | |
| כל הסיכונים עבודות קבלניות הרחבות לדוגמה רכוש סמוך רכוש עליו עובדים פינוי הריסות הוצאות תכנון ופיקוח שכ"ט אדריכלים ומומחים אחרים רכוש בהעברה ורכוש מחוץ לחצרים נזק ישיר - מתכנון / חומרים / עבודה לקויים נזק עקיף - מתכנון / חומרים / עבודה לקויים שינויים ותוספות ע"י הרשויות המוסמכות הוצאות להחשת נזק | | ביט | | | עד 20% מסכום הביטוח, מיני 500,000 | ש"ח | 309, 313, 314, 316, 318, 324, 328, 334 - תקופת תחזוקה (12 חודשים) 345 |
| | | | | | עד 20% מסכום הביטוח, מיני 500,000 | ש"ח | |
| | | | | | עד 20% מסכום הביטוח, מיני 500,000 | ש"ח | |
| | | | | | עד 15% מהנזק, מיני 200,000 | ש"ח | |
| | | | | | עד 15% מהנזק, מיני 200,000 | ש"ח | |
| | | | | | עד 10% מסכום הביטוח, מיני 500,000 | ש"ח | |
| | | | | | עד 20% מסכום הביטוח | ש"ח | |
| | | | | | מלוא סכום הביטוח | ש"ח | |
| | | | | | עד 10% מהנזק | ש"ח | |
| | | | | | עד 15% מהנזק, מיני 200,000 | ש"ח | |
| צד ג' הרחבות לדוגמה נזק ישיר - מותקנים תת קרקעיים רעד והחלשת משען | | ביט | | | 4,000,000 | ש"ח | 302, 309, 312, 315, 318, 322, 328, 329, 340 |
| | | | | | מלוא גבול האחריות | ש"ח | |
| | | | | | 25% מגבול האחריות | ש"ח | |
| אחריות מעבידים | | ביט | | | 20,000,000 | ש"ח | 309, 318, 328, 344 |

פירוט השירותים (בכפוף, לשירותים המפורטים בהסכם בין המבוטח למבקש האישור, יש לציין את קוד השירות מתוך הרשימה המפורטת בנספח ג'*) :

ביטול/שינוי הפוליסה

שינוי לרעת מבקש האישור או ביטול של פוליסת ביטוח, לא ייכנס לתוקף אלא **60 יום** לאחר משלוח הודעה למבקש האישור בדבר השינוי או הביטול.

חתימת האישור

המבטח: